



Azərbaycan Respublikasının Dövlət Statistika Komitəsi
State Statistical Committee of the Republic of Azerbaijan

AZƏRBAYCANDA NƏQLİYYAT

TRANSPORT IN AZERBAIJAN



2023

Azərbaycan Respublikasının Dövlət Statistika Komitəsi
State Statistical Committee of the Republic of Azerbaijan

AZƏRBAYCANDA NƏQLİYYAT
TRANSPORT IN AZERBAIJAN

Rəsmi nəşr
Official publication

Statistik məcmuə
Statistical yearbook

BAKİ / BAKU
2023

Ön söz

“Azərbaycanda nəqliyyat” statistika məcmuəsində ölkə nəqliyyatının vəziyyətini xarakterizə edən əsas göstəricilər verilmişdir. Nəqliyyatın infrastrukturunu, inkişaf dinamikası və müqayisə etmək üçün bir sıra dünya ölkələrinin bu sahədə olan məlumatları məcmuəyə daxil edilmişdir. Məcmuədə ayrı-ayrı nəqliyyat növləri üzrə daşınmış yüklərin həcmi, yük dövriyyəsi, sərnişin daşınması, sərnişin dövriyyəsi, nəqliyyat fəaliyyətindən əldə olunan gəlir və daşımalara çəkilən xərclər, nəqliyyata yönəldilmiş investisiyalar, istifadəyə verilmiş əsas fondlar, nəqliyyat müəssisələrində çalışan işçilərin sayı və əmək haqqı, ayrı-ayrı nəqliyyat növlərinin vəziyyətini xarakterizə edən digər əsas məlumatlar, habelə ölkənin regionları üzrə avtomobil nəqliyyatının işi və yollar haqqında məlumatlar əks olunmuşdur.

Statistik göstəricilər və onların formalaşması haqqında qısa metodoloji izahatlar cədvəllərdən sonra verilmişdir.

Məcmuə iki dildə - azərbaycan və ingilis dillərində hazırlanmış və cədvəllər müvafiq ardıcılıqla tərtib olunmuşdur. Məcmuə ilə bağlı irad və təkliflərə görə əvvəlcədən təşəkkür edirik.

Ünvan: AZ1136 Bakı şəhəri, İnşaatçılar prospekti, 81, Dövlət Statistika Komitəsi.

E-poçt sc@stat.gov.az;

ismail.suleymanov@stat.gov.az;

tel: (+994 12) 377 10 70 (22 22)

Şərti işarələr:

- “-“ hadisə baş verməmişdir
- “...” məlumat mövcud deyil
- “0,0” məlumat çox kiçik rəqəmlə xarakterizə olunur

Qeyd: Bəzi hallarda yekunla toplananların cəmi arasındakı fərq rəqəmlərin yuvarlaqlaşdırılması ilə izah olunur

Foreword

Statistical yearbook “Transport in Azerbaijan” covers statistical information on main indicators characterizing the country transport situation during last years. Transport infrastructure, development dynamics and information of some world countries in this field for comparison are included in this yearbook. The yearbook also reflects volume of transported cargo by separate types of transport means, cargo turnover, passenger conveyance, passenger turnover, income from transport activity and expenditures on transportation, investment directed to transport, fixed assets submitted for use, number of employees in transport enterprises and their nominal average monthly wage, other information characterizing situation of separate types of transport, as well as information on operation of motor transport by the country regions.

Methodological explanations on statistical indicators and their formation are shortly given after tables. The yearbook has been prepared in two languages – Azerbaijan and English and the tables were correspondingly compiled in series. We would like to appreciate in advance for the comments and suggestions with yearbook.

Post address: State Statistical Committee, Inshaatchilar av. 81 AZ1136 Baku

E-mail: sc@stat.gov.az;

ismail.suleymanov@stat.gov.az;

tel: (+994 12) 377 10 70 (22 22)

Conventional symbols:

- “-“ *not applicable*
- “...” *data not available*
- “0,0” *data characterized by the least number*

Note. *In some cases discrepancy between total and the summed is explained by rounding*

Məlumatlardan istifadə edərkən Azərbaycan Respublikasının Dövlət Statistika Komitəsinə istinad etmək lazımdır.

In cases of using statistics, it should be referred to the State Statistical Committee of the Republic of Azerbaijan.

MÜNDƏRİCAT

CONTENTS

Önsöz.....	3
<i>Foreword.....</i>	<i>3</i>
1. Nəqliyyat üzrə əsas makro göstəricilər.....	9
<i>1. Main macro indicators of transport.....</i>	<i>9</i>
1.1. Ölkə iqtisadiyyatında nəqliyyatın xüsusi çəkisi.....	9
<i>1.1. Transport in the economy of the country.....</i>	<i>9</i>
2. Nəqliyyat sektorunda yük daşınması.....	10
<i>2. Goods transportation in the transport sector.....</i>	<i>10</i>
2.1. Nəqliyyat sektorunda yük daşınması, əvvəlki ilə nisbətən %-lə.....	10
<i>2.1. Goods transportation in the transport sector, to previous year in %.....</i>	<i>10</i>
2.2. Yük daşınmasının nəqliyyat növlərinə görə strukturu, yekuna nisbətən %-lə.....	10
<i>2.2. Structure of goods transportation by means of transport in the transport sector, in %.....</i>	<i>10</i>
2.3. Nəqliyyat sektorunda yük dövriyyəsi.....	11
<i>2.3. Turnover of goods in transport sector.....</i>	<i>11</i>
2.4. Nəqliyyat sektorunda yük dövriyyəsi, əvvəlki ilə nisbətən %-lə.....	11
<i>2.4. Turnover of goods in the transport sector, to previous year in %.....</i>	<i>11</i>
2.5. Nəqliyyat sektorunda yük dövriyyəsinin nəqliyyat növlərinə görə strukturu.....	12
<i>2.5. Structure of turnover of goods by means of transport in the transport sector.....</i>	<i>12</i>
2.6. Nəqliyyat sektorunda 1 ton yükün orta daşınma məsafəsi.....	12
<i>2.6. Average transportation distance of 1 tonn goods in the transport sector.....</i>	<i>12</i>
3. Nəqliyyat sektorunda sərnişin daşınması.....	13
<i>3. Conveyance of passengers in transport sector.....</i>	<i>13</i>
3.1. Nəqliyyat sektorunda sərnişin daşınması, əvvəlki ilə nisbətən %-lə.....	13
<i>3.1. Conveyance of passengers in transport sector, to previous year in %.....</i>	<i>13</i>
3.2. Nəqliyyat sektorunda əlaqə növləri üzrə sərnişin daşınması.....	14
<i>3.2. Conveyance of passenger by means of link in transport sector.....</i>	<i>14</i>
3.3. Əlaqə növləri üzrə sərnişin daşınması, əvvəlki ilə nisbətən %-lə.....	14
<i>3.3. Conveyance of passenger by means of link, to previous year in %.....</i>	<i>14</i>
3.4. Nəqliyyat sektorunda sərnişin dövriyyəsi.....	15
<i>3.4. Passenger turnover in transport sector.....</i>	<i>15</i>
3.5. Nəqliyyat sektorunda sərnişin dövriyyəsi, əvvəlki ilə nisbətən %-lə.....	15
<i>3.5. Passenger turnover in transport sector, to previous year in %.....</i>	<i>15</i>
4. Nəqliyyat sektorunda daşınmalardan əldə olunan gəlir.....	16
<i>4. Income from transportation in transport sector.....</i>	<i>16</i>
4.1. Nəqliyyat sektorunda daşınmalardan əldə olunan gəlir, əvvəlki ilə nisbətən %-lə.....	16
<i>4.1. Income from transportation in transport sector, to previous year in %.....</i>	<i>16</i>
4.2. Nəqliyyat sektorunda yük daşınmasından əldə olunan gəlir.....	17
<i>4.2. Income from transportation of goods in transport sector.....</i>	<i>17</i>
4.3. Nəqliyyat sektorunda yük daşınmasından əldə olunan gəlir, əvvəlki ilə nisbətən %-lə.....	17
<i>4.3. Income from transportation of goods in transport sector, to previous year in %.....</i>	<i>17</i>

4.4. Nəqliyyat sektorunda sərnəşin daşınmasından əldə olunan gəlir.....	18
<i>4.4. Income from passenger conveyance in transport sector.....</i>	<i>18</i>
4.5. Nəqliyyat sektorunda sərnəşin daşınmasından əldə olunan gəlir, əvvəlki ilə nisbətən %-lə.....	18
<i>4.5. Income from passenger conveyance in transport sector, to previous years in %.....</i>	<i>18</i>
5. Nəqliyyat sektorunda yük və sərnəşin daşınmasına çəkilmiş xərclər.....	19
<i>5. Expenditure to goods and passenger conveyance in transport sector.....</i>	<i>19</i>
5.1. Nəqliyyat sektorunda yük və sərnəşin daşınmasına çəkilmiş xərclər, əvvəlki ilə nisbətən %-lə.....	19
<i>5.1. Expenditure to goods and passenger conveyance in transport sector, to previous year in %.....</i>	<i>19</i>
5.2. Nəqliyyat sektorunda yük daşınmasına çəkilmiş xərclər.....	20
<i>5.2. Expenditure to goods transportation in transport sector.....</i>	<i>20</i>
5.3. Nəqliyyat sektorunda yük daşınmasına çəkilmiş xərclər, əvvəlki ilə nisbətən %-lə.....	20
<i>5.3. Expenditure to goods transportation in transport sector, to previous year in %.....</i>	<i>20</i>
5.4. Nəqliyyat sektorunda sərnəşin daşınmasına çəkilmiş xərclər.....	21
<i>5.4. Expenditure to passenger conveyance in transport sector.....</i>	<i>21</i>
5.5. Nəqliyyat sektorunda sərnəşin daşınmasına çəkilmiş xərclər, əvvəlki ilə nisbətən %-lə.....	21
<i>5.5. Expenditure to passenger transportation in transport sector, to previous year in %.....</i>	<i>21</i>
6. Əlaqə yollarının uzunluğu.....	22
<i>6. Length of link ways.....</i>	<i>22</i>
7. Nəqliyyat vasitələrinin ilkin qeydiyyatı.....	22
<i>7. First registration of transport means.....</i>	<i>22</i>
8. Nəqliyyat sektorunda çalışan işçilərin orta illik sayı.....	23
<i>8. Average annual number of workers in transport enterprises.....</i>	<i>23</i>
9. Nəqliyyat müəssisələrində işləyənlərin orta aylıq nominal əməkhaqqı.....	23
<i>9. Average nominal wages of workers in transport enterprises.....</i>	<i>23</i>
10. Nəqliyyat sektorunda əsas fondların istifadəyə verilməsi.....	24
<i>10. Putting into operation of fixed assets by transport sector.....</i>	<i>24</i>
11. Nəqliyyat sektoruna yönəldilmiş investisiyalar.....	24
<i>11. Capital investment to transport sector.....</i>	<i>24</i>
12. Nəqliyyat vasitələrinin idxalı.....	25
<i>12. Import of vehicles.....</i>	<i>25</i>
13. Nəqliyyat xidmətləri qiymətlərinin dinamikası.....	25
<i>13. Dynamics of prices for transport services.....</i>	<i>25</i>
14. Avropa-Qafqaz-Asiya nəqliyyat dəhlizində nəqliyyatın fəaliyyəti (Azərbaycan hissəsində).....	26
<i>14. Activity of the transport of Transport Corridor Europe-Caucasus-Asia in the territory of Azerbaijan.....</i>	<i>26</i>
15. Dəmir yolu nəqliyyatı.....	27
<i>15. Railway transport.....</i>	<i>27</i>
16. Dəniz nəqliyyatı.....	28
<i>16. Sea transport.....</i>	<i>28</i>
17. Hava nəqliyyatı.....	29
<i>17. Air transport.....</i>	<i>29</i>
18. Şəhər elektrik nəqliyyatı.....	30
<i>18. Urban electric transport.....</i>	<i>30</i>
19. Nəqliyyat sektorunda 1 sərnəşinin orta daşınma məsafəsi.....	30

19. Average transportation of 1 passenger in transport sector.....	30
20. Boru kəməri nəqliyyatı.....	31
20. Pipeline transport.....	31
21. Yol - nəqliyyat hadisələri.....	32
21. Road traffic accidents.....	32
22. Avtomobil yolları və yol qurğularının əsas göstəriciləri (2021-ci ilin sonuna).....	34
22. Key indicators of roads and road facilities (end of 2021).....	34
23. Avtomobil yolları və yol qurğularının əsas göstəriciləri (2022-ci ilin sonuna).....	35
23. Key indicators of roads and road facilities (end of 2022).....	35
24. Avtomobil nəqliyyatı.....	36
24. Road transport.....	36
25. Nəqliyyat vasitələrinin sayı.....	36
25. Number of vehicles.....	36
26. Nəqliyyat vasitələri parkının yaş strukturu.....	37
26. Age structure of motor vehicles.....	37
27. Nəqliyyat vasitələrinin yanacaq növünə və yük tutumuna görə bölgüsü.....	38
27. Breakdown of motor vehicles by the form fuels and tonnages.....	38
28. Minik avtomobillərinin markalarına görə bölgüsü.....	39
28. Breakdown of passenger cars on type.....	39
29. Nəqliyyat infrastrukturunun keyfiyyət göstəriciləri.....	41
29. Quality indicators of transport's infrastructure.....	41
REGIONLAR.....	42
REGIONS.....	42
30. Avtomobillərin sayı.....	42
30. Number of motor vehicles.....	42
30.1. Yük avtomobillərinin sayı.....	44
30.1. Number of lorries.....	44
30.2. Sərnişin avtobusları.....	46
30.2. Passenger buses.....	46
30.3. Sərnişin minik avtomobilləri.....	48
30.3. Passenger cars.....	48
30.4. Şəxsi minik avtomobilləri.....	50
30.4. Private passenger cars.....	50
30.5. Avtomobil nəqliyyatı ilə yük daşınmışdır.....	52
30.5. Goods transportation by motor transport.....	52
30.6. Avtomobil nəqliyyatı ilə yük dövriyyəsi.....	54
30.6. Goods turnover by road transport.....	54
30.7. Avtomobil nəqliyyatı ilə sərnişin daşınmışdır.....	56
30.7. Passengers transportation by road transport.....	56
30.8. Avtomobil nəqliyyatı ilə sərnişin dövriyyəsi.....	58
30.8. Passenger turnover by road transport.....	58
30.9. Hər 100 ev təsərrüfatına düşən şəxsi minik avtomobillərinin sayı.....	60
30.9. Number of private passenger cars per 100 households.....	60

31. 2022-ci ilin sonuna respublika və yerli əhəmiyyətli avtomobil yollarının uzunluğu.....	62
<i>31. Length of roads of republican and local importance for the end of 2022 years.....</i>	<i>62</i>
32. Növlər üzrə yük daşınması.....	64
<i>32. Cargo transportation by types.....</i>	<i>64</i>
33. MDB ölkələri üzrə nəqliyyatın əsas göstəriciləri.....	68
<i>33. Main transport indicators of CIS countries.....</i>	<i>68</i>
33.1 Nəqliyyat sektorunda yük daşınması.....	68
<i>33.1 Goods transportation in the transport sector.....</i>	<i>68</i>
33.2 Nəqliyyat sektorunda yük dövriyyəsi.....	68
<i>33.2 Turnover of goods in transport sector.....</i>	<i>68</i>
33.3. Nəqliyyat sektorunda sərnişin daşınması.....	69
<i>33.3. Passenger conveyance in transport sectors.....</i>	<i>69</i>
33.4. Nəqliyyat sektorunda sərnişin dövriyyəsi.....	69
<i>33.4. Passenger turnover in transport sectors.....</i>	<i>69</i>
33.5. Dəmir yolu xətlərinin istismar uzunluğu.....	70
<i>33.5. Total railways lines operated.....</i>	<i>70</i>
33.6. Ümumi istifadədə olan avtomobil yollarının uzunluğu.....	70
<i>33.6. The length of highway.....</i>	<i>70</i>
Qrafiklər.....	71
<i>Charts.....</i>	<i>71</i>
Metodoloji izahat.....	76
<i>Methodological explanation.....</i>	<i>76</i>

1. Nəqliyyat üzrə əsas makro göstəricilər
1. Main macro indicators of transport

	2018	2019	2020	2021	2022	
Əlavə dəyər (cari qiymətlərlə), milyon manat	4 928	4 867	5 175	6 390	8 042*	<i>Value added (at current prices), million manats</i>
Ümumi mənfəət (cari qiymətlərlə), milyon manat	3 959	3 789	3 814	4 891	6 273*	<i>Gross operating surplus (at current prices), million manats</i>
Xalis mənfəət (cari qiymətlərlə), milyon manat	3 137	3 055	2 534	4 054	5 407*	<i>Net operating surplus (current prices), million manats</i>
Müddətli işçilərin orta illik sayı, min nəfər	126,8	130,8	141,1	144,4	147,5	<i>Average annual number of workers, thousand persons</i>
Orta aylıq nominal əməkhaqqı, manat	807	856	886	953	1 124	<i>Average monthly nominal wages, manat</i>
Əsas fondlar (ilin sonuna), milyon manat	15 175	15 696	15 705	17 261	17 363*	<i>Fixed assets (end of the year), million manats</i>
Əsas kapitalla investisiyalar, milyon manat	1 923	2 189	2 092	2 857	4 613	<i>Investment in fixed capital, million manats</i>

1.1. Ölkə iqtisadiyyatında nəqliyyatın xüsusi çəkisi, faizlə
1.1. Transport in the economy of the country, in percent

	2018	2019	2020	2021	2022	
Əlavə dəyər	6,1	5,9	7,1	6,9	6,0*	<i>Value added</i>
Ümumi mənfəət	6,7	6,6	8,6	7,8	6,5*	<i>Gross operating surplus</i>
Xalis mənfəət	5,8	5,8	6,6	7,1	6,0*	<i>Net operating surplus</i>
İşçilərin orta illik sayı	8,1	8,0	8,3	8,4	8,4*	<i>Average annual number of workers</i>
Orta aylıq nominal əməkhaqqı**	148,2	134,8	125,2	130,2	133,4*	<i>Average monthly nominal wages**</i>
Əsas fondlar	7,6	6,9	6,5	7,2	6,7*	<i>Fixed assets</i>
Əsas kapitalla investisiyalar	11,2	11,8	12,1	17,0	25,8	<i>Investment in fixed capital</i>

*) ilkin məlumatlar əsasında

*) based on preliminary data

**) ölkə üzrə orta aylıq nominal əməkhaqqı ilə müqayisə, faizlə

**) comparison average wages of country, in per cent

2. Nəqliyyat sektorunda yük daşınması, 1000 ton
2. Goods transportation in the transport sector, 1000 tonnes

	2018	2019	2020	2021	2022	
Cəmi	230 144	235 288	188 629	193 903	218 716	Total
Dəmir yolu	13 954	15 222	14 631	15 058	18 730	Railway
Dəniz	8 236	5 969	5 982	5 468	7 519	Sea
Hava	208	183	458	557	407	Air
Boru kəməri	58 402	58 596	56 040	60 298	66 035	Pipelines
neft kəməri	41 491	38 787	34 720	35 018	37 782	oil pipes
qaz kəməri	16 911	19 809	21 320	25 280	28 253	gas pipes
Avtomobil	149 344	155 318	111 518	112 522	126 025	Road

2.1. Nəqliyyat sektorunda yük daşınması, əvvəlki ilə nisbətən %-lə
2.1. Goods transportation in the transport sector, to previous year in %

	2018	2019	2020	2021	2022	
Cəmi	101,6	102,2	80,2	102,8	112,8	Total
Dəmir yolu	95,9	109,1	96,1	102,9	124,4	Railway
Dəniz	98,7	72,5	100,2	91,4	137,5	Sea
Hava	120,2	88,0	250,3	121,6	73,1	Air
Boru kəməri	99,8	100,3	95,6	107,6	109,5	Pipelines
neft kəməri	97,5	93,5	89,5	100,9	107,9	oil pipes
qaz kəməri	106,2	117,1	107,6	118,6	111,8	gas pipes
Avtomobil	103,1	104,0	71,8	100,9	112,0	Road

2.2. Yük daşınmasının nəqliyyat növlərinə görə strukturu, yekuna nisbətən %-lə
2.2. Structure of goods transportation by means of transport in the transport sector, in %

	2018	2019	2020	2021	2022	
Cəmi	100,0	100,0	100,0	100,0	100,0	Total
Dəmir yolu	6,0	6,5	7,8	7,8	8,6	Railway
Dəniz	3,6	2,5	3,2	2,8	3,4	Sea
Hava	0,1	0,1	0,2	0,3	0,2	Air
Boru kəməri	25,4	24,9	29,7	31,1	30,2	Pipelines
neft kəməri	18,0	16,5	18,4	18,1	17,3	oil pipes
qaz kəməri	7,4	8,4	11,3	13,0	12,9	gas pipes
Avtomobil	64,9	66,0	59,1	58,0	57,6	Road

2.3. Nəqliyyat sektorunda yük dövriyyəsi, milyon ton-km
2.3. Turnover of goods in transport sector, million tonne-km

	2018	2019	2020	2021	2022	
Cəmi	93 296	89 749	76 328	78 654	90 309	Total
Dəmir yolu	4 492	5 152	4 861	5 316	7 097	Railway
Dəniz	4 576	3 351	3 299	3 093	3 438	Sea
Hava	919	947	2 302	2 802	2 838	Air
Boru kəməri	66 452	62 768	57 065	58 018	65 333	Pipelines
neft kəməri	60 658	55 798	49 271	47 585	53 364	oil pipes
qaz kəməri	5 794	6 970	7 794	10 433	11 969	gas pipes
Avtomobil	16 857	17 531	8 801	9 425	11 603	Road

2.4. Nəqliyyat sektorunda yük dövriyyəsi, əvvəlki ilə nisbətən %-lə
2.4. Turnover of goods in the transport sector, to previous year in %

	2018	2019	2020	2021	2022	
Cəmi	101,4	96,2	85,0	103,0	114,8	Total
Dəmir yolu	97,0	114,7	94,4	109,4	133,5	Railway
Dəniz	103,6	73,2	98,4	93,8	111,1	Sea
Hava	124,5	103,0	243,1	121,7	101,3	Air
Boru kəməri	100,9	94,5	90,9	101,7	112,6	Pipelines
neft kəməri	100,1	92,0	88,3	96,6	112,1	oil pipes
qaz kəməri	110,1	120,3	111,8	133,9	114,7	gas pipes
Avtomobil	103,2	104,0	50,2	107,1	123,1	Road

**2.5. Nəqliyyat sektorunda yük dövriyyəsinin nəqliyyat növlərinə görə strukturu,
yekuna nisbətən %-lə**

**2.5. Structure of turnover of goods by means of transport
in the transport sector, in %**

	2018	2019	2020	2021	2022	
Cəmi	100,0	100,0	100,0	100,0	100,0	Total
Dəmir yolu	4,8	5,7	6,4	6,7	7,9	Railway
Dəniz	4,9	3,7	4,3	3,9	3,8	Sea
Hava	1,0	1,1	3,0	3,6	3,1	Air
Boru kəməri	71,2	69,9	74,8	73,8	72,4	Pipelines
neft kəməri	65,0	62,2	64,6	60,5	59,1	oil pipes
qaz kəməri	6,2	7,7	10,2	13,3	13,3	gas pipes
Avtomobil	18,1	19,6	11,5	12,0	12,8	Road

**2.6. Nəqliyyat sektorunda 1 ton yükün orta daşınma məsafəsi, km
2.6. Average transportation distance of 1 tonn goods in the transport sector, km**

	2018	2019	2020	2021	2022	
Cəmi	405,4	381,4	404,6	405,6	412,9	Total
Dəmir yolu	321,9	338,5	332,2	353,0	378,9	Railway
Dəniz	555,6	561,4	551,5	565,7	457,2	Sea
Hava	4 418,3	5 174,9	5 026,2	5 030,5	6 973,0	Air
Boru kəməri	1 137,8	1 071,2	1 018,3	962,2	989,4	Pipelines
neft kəməri	1 462,0	1 438,6	1 419,1	1 358,9	1 412,4	oil pipes
qaz kəməri	342,6	351,9	365,6	412,7	423,6	gas pipes
Avtomobil	112,9	112,9	78,9	83,8	92,1	Road

3. Nəqliyyat sektorunda sərnəşin daşınması, 1000 sərnəşin
3. Conveyance of passengers in transport sector, 1000 passengers

	2018	2019	2020	2021	2022	
Cəmi	2 002 836	2 056 516	1 177 632	1 214 153	1 621 129	Total
Dəmir yolu	2 841	3 850	2 124	2 826	5 137	Railway
Dəniz	16	22	20	18	21	Sea
Hava	2 399	2 704	578	1 133	2 254	Air
Metro	231 016	236 682	74 709	90 232	208 696	Metro
Avtomobil	1 766 564	1 813 258	1 100 201	1 119 944	1 405 021	Road
avtobus	1 697 236	1 741 365	1 055 268	1 033 000	1 321 207	bus
taksi	69 328	71 893	44 933	86 944	83 814	taxi

3.1. Nəqliyyat sektorunda sərnəşin daşınması, əvvəlki ilə nisbətən %-lə
3.1. Conveyance of passengers in transport sector, to previous year in %

	2018	2019	2020	2021	2022	
Cəmi	101,5	102,7	57,3	103,1	133,5	Total
Dəmir yolu	114,1	135,5	55,2	133,1	181,8	Railway
Dəniz	94,1	137,5	90,9	90,0	116,7	Sea
Hava	101,7	112,7	21,4	196,0	198,9	Air
Metro	100,9	102,5	31,6	120,8	231,3	Metro
Avtomobil	101,5	102,6	60,7	101,8	125,5	Road
avtobus	101,5	102,6	60,6	97,9	127,9	bus
taksi	102,6	103,7	62,5	193,5	96,4	taxi

3.2. Nəqliyyat sektorunda əlaqə növləri üzrə sərnişin daşınması, 1000 sərnişin
3.2. Conveyance of passenger by means of link in transport sector, 1000 passengers

	2018	2019	2020	2021	2022	
Bütün əlaqə növləri üzrə-cəmi	2 002 836	2 056 516	1 177 632	1 214 153	1 621 129	All kinds of links
Beynəlxalq	3 169	3 528	748	612	1 525	International
avtobus	1 176	1 206	288	-	-	bus
dəmir yolu	192	220	29	-	-	railway
dəniz	16	22	20	18	21	sea
hava	1 785	2 080	411	594	1 504	air
Daxili	1 999 667	2 052 988	1 176 884	1 213 541	1 619 604	National
avtobus	1 696 060	1 740 159	1 054 980	1 033 000	1 321 207	bus
dəmir yolu	2 649	3 630	2 095	2 826	5 137	railway
hava	614	624	167	539	750	air
minik taksiləri	69 328	71 893	44 933	86 944	83 814	taxi
metro	231 016	236 682	74 709	90 232	208 696	metro

3.3. Əlaqə növləri üzrə sərnişin daşınması, əvvəlki ilə nisbətən %-lə
3.3. Conveyance of passenger by means of link, to previous year in %

	2018	2019	2020	2021	2022	
Bütün əlaqə növləri üzrə-cəmi	101,5	102,7	57,3	103,1	133,5	All kinds of links
Beynəlxalq	101,8	111,3	21,2	81,8	249,2	International
avtobus	101,2	102,6	23,9	-	-	bus
dəmir yolu	117,1	114,6	13,2	-	-	railway
dəniz	94,1	137,5	90,9	90,0	116,7	sea
hava	100,8	116,5	19,8	144,5	253,2	air
Daxili	101,5	102,7	57,3	103,1	133,5	National
avtobus	101,5	102,6	60,6	97,9	127,9	bus
dəmir yolu	113,9	137,0	57,7	134,9	181,8	railway
hava	104,2	101,6	26,8	322,8	139,1	air
minik taksiləri	102,6	103,7	62,5	193,5	96,4	taxi
metro	100,9	102,5	31,6	120,8	231,3	metro

3.4. Nəqliyyat sektorunda sərnəşin dövriyyəsi, milyon sərnəşin-km
3.4. Passenger turnover in transport sector, million passenger-km

	2018	2019	2020	2021	2022	
Cəmi	33 497	33 866	18 963	20 334	28 583	Total
Dəmir yolu	466	544	172	104	194	Railway
Dəniz	7	10	9	8	10	Sea
Hava	5 199	4 750	984	2 334	4 797	Air
Metro	2 549	2 612	824	996	2 463	Metro
Avtomobil	25 276	25 950	16 974	16 892	21 119	Road
avtobus	23 782	24 400	16 007	15 222	19 561	bus
taksi	1 494	1 550	967	1 670	1 558	taxi

3.5. Nəqliyyat sektorunda sərnəşin dövriyyəsi, əvvəlki ilə nisbətən %-lə
3.5. Passenger turnover in transport sector, to previous year in %

	2018	2019	2020	2021	2022	
Cəmi	100,0	101,1	56,0	107,2	140,6	Total
Dəmir yolu	99,8	116,7	31,6	60,5	186,5	Railway
Dəniz	87,5	142,9	90,0	88,9	125,0	Sea
Hava	92,8	91,4	20,7	237,2	205,5	Air
Metro	101,0	102,5	31,5	120,9	247,3	Metro
Avtomobil	101,6	102,7	65,4	99,5	125,0	Road
avtobus	101,5	102,6	65,6	95,1	128,5	bus
taksi	102,7	103,7	62,4	172,7	93,3	taxi

4. Nəqliyyat sektorunda daşınmalardan əldə olunan gəlir, min manat*
4. Income from transportation in transport sector, 1000 manats*

	2018	2019	2020	2021	2022	
Cəmi	6 231 943	7 081 741	7 006 367	8 688 982	10 873 130	Total
Dəmir yolu	270 841	299 772	274 827	284 751	398 967	Railway
Dəniz	170 567	180 484	168 987	178 597	248 813	Sea
Hava	2 066 918	2 396 355	3 035 229	3 875 401	4 904 810	Air
Boru kəməri	2 272 532	2 292 011	2 323 741	3 049 506	3 567 157	Pipelines
neft kəməri	1 539 697	1 313 258	1 127 013	1 197 650	1 238 914	oil pipes
qaz kəməri	732 835	978 753	1 196 728	1 851 856	2 328 243	gas pipes
Avtomobil	1 396 899	1 844 202	1 181 960	1 274 573	1 692 633	Road
Metro	54 186	68 917	21 623	26 154	60 750	Metro

^{*)} müvafiq illərin faktiki qiymətlərilə

^{*)} actual price in respective years

4.1. Nəqliyyat sektorunda daşınmalardan əldə olunan gəlir, əvvəlki ilə nisbətən %-lə
4.1. Income from transportation in transport sector, to previous year in %

	2018	2019	2020	2021	2022	
Cəmi	110,7	113,6	98,9	124,0	125,1	Total
Dəmir yolu	97,0	110,7	91,7	103,6	140,1	Railway
Dəniz	94,9	105,8	93,6	105,7	139,3	Sea
Hava	125,5	115,9	126,7	127,7	126,6	Air
Boru kəməri	103,1	100,9	101,4	131,2	117,0	Pipelines
neft kəməri	96,3	85,3	85,8	106,3	103,4	oil pipes
qaz kəməri	121,2	133,6	122,3	154,7	125,7	gas pipes
Avtomobil	109,7	132,0	64,1	107,8	132,8	Road
Metro	122,3	127,2	31,4	121,0	232,3	Metro

4.2. Nəqliyyat sektorunda yük daşınmasından əldə olunan gəlir, min manat*
4.2. Income from transportation of goods in transport sector, 1000 manats*

	2018	2019	2020	2021	2022	
Cəmi	4 871 247	5 125 582	6 093 602	7 390 633	8 633 943	Total
Dəmir yolu	256 167	283 172	270 579	282 914	394 140	Railway
Dəniz	168 952	178 200	167 859	175 601	242 634	Sea
Hava	1 538 459	1 378 157	2 691 846	3 240 291	3 642 938	Air
Boru kəməri	2 272 532	2 292 011	2 323 741	3 049 506	3 567 157	Pipelines
neft kəməri	1 539 697	1 313 258	1 127 013	1 197 650	1 238 914	oil pipes
qaz kəməri	732 835	978 753	1 196 728	1 851 856	2 328 243	gas pipes
Avtomobil	635 137	994 042	639 577	642 321	787 074	Road

*) müvafiq illərin faktiki qiymətlərilə

*) actual price in respective years

4.3. Nəqliyyat sektorunda yük daşınmasından əldə olunan gəlir, əvvəlki ilə nisbətən %-lə
4.3. Income from transportation of goods in transport sector, to previous year in %

	2018	2019	2020	2021	2022	
Cəmi	109,4	105,2	118,9	121,3	116,8	Total
Dəmir yolu	96,7	110,5	95,6	104,6	139,3	Railway
Dəniz	94,5	105,5	94,2	104,6	138,2	Sea
Hava	129,8	89,6	195,3	120,4	112,4	Air
Boru kəməri	103,1	100,9	101,4	131,2	117,0	Pipelines
neft kəməri	96,3	85,3	85,8	106,3	103,4	oil pipes
qaz kəməri	121,2	133,6	122,3	154,7	125,7	gas pipes
Avtomobil	102,4	156,5	64,3	100,4	122,5	Road

4.4. Nəqliyyat sektorunda sərnişin daşınmasından əldə olunan gəlir, min manat*
4.4. Income from passenger conveyance in transport sector, 1000 manats*

	2018	2019	2020	2021	2022	
Cəmi	1 360 696	1 956 159	912 765	1 298 349	2 239 187	Total
Dəmir yolu	14 674	16 600	4 248	1 837	4 827	Railway
Dəniz	1 615	2 284	1 128	2 996	6 179	Sea
Hava	528 459	1 018 198	343 383	635 110	1 261 872	Air
Avtomobil	761 762	850 160	542 383	632 252	905 559	Road
avtobus	578 402	643 571	408 815	474 553	681 886	bus
taksi	183 360	206 589	133 568	157 699	223 673	taxi
Metro	54 186	68 917	21 623	26 154	60 750	Metro

*) müvafiq illərin faktiki qiymətlərilə

*) actual price in respective years

4.5. Nəqliyyat sektorunda sərnişin daşınmasından əldə olunan gəlir, əvvəlki ilə nisbətən %-lə
4.5. Income from passenger conveyance in transport sector, to previous years in %

	2018	2019	2020	2021	2022	
Cəmi	115,8	143,8	46,7	142,2	172,5	Total
Dəmir yolu	103,0	113,1	25,6	43,2	262,8	Railway
Dəniz	173,3	141,4	49,4	265,6	206,2	Sea
Hava	114,4	192,7	33,7	185,0	198,7	Air
Avtomobil	116,5	111,6	63,8	116,6	143,2	Road
avtobus	118,6	111,3	63,5	116,1	143,7	bus
taksi	110,5	112,7	64,7	118,1	141,8	taxi
Metro	122,3	127,2	31,4	121,0	232,3	Metro

5. Nəqliyyat sektorunda yük və sərnişin daşınmasına çəkilmiş xərclər, min manat*
5. Expenditure to goods and passenger conveyance in transport sector, 1000 manats*

	2018	2019	2020	2021	2022	
Cəmi	3 902 532	4 009 754	4 415 431	5 581 354	7 268 537	Total
Dəmir yolu	323 427	340 696	399 041	364 071	397 941	Railway
Dəniz	174 677	169 633	168 796	176 944	223 729	Sea
Hava	2 187 832	2 272 215	2 902 861	3 422 078	4 704 789	Air
Boru kəməri	393 426	436 830	411 830	1 021 213	1 158 408	Pipelines
Avtomobil	714 170	674 780	426 435	479 978	644 338	Road
Metro	109 000	115 600	106 468	117 070	139 332	Metro

*) müvafiq illərin faktiki qiymətlərilə

*) actual price in respective years

5.1. Nəqliyyat sektorunda yük və sərnişin daşınmasına çəkilmiş xərclər, əvvəlki ilə nisbətən %-lə

5.1. Expenditure to goods and passenger conveyance in transport sector, to previous year in %

	2018	2019	2020	2021	2022	
Cəmi	114,5	102,7	110,1	126,4	130,2	Total
Dəmir yolu	70,3	105,3	117,1	91,2	109,3	Railway
Dəniz	107,6	97,1	99,5	104,8	126,4	Sea
Hava	134,5	103,9	127,8	117,9	137,5	Air
Boru kəməri	94,0	111,0	94,3	248,0	113,4	Pipelines
Avtomobil	112,6	94,5	63,2	112,6	134,2	Road
Metro	103,8	106,1	92,1	110,0	119,0	Metro

5.2. Nəqliyyat sektorunda yük daşınmasına çəkilmis xərclər, min manat*
5.2. Expenditure to goods transportation in transport sector, 1000 manats*

	2018	2019	2020	2021	2022	
Cəmi	2 592 522	2 416 430	3 382 887	4 468 545	5 192 048	Total
Dəmir yolu	248 608	260 646	273 927	247 469	251 589	Railway
Dəniz	171 414	166 465	165 743	173 744	217 667	Sea
Hava	1 451 140	1 273 033	2 354 497	2 831 815	3 323 161	Air
Boru kəməri	393 426	436 830	411 830	1 021 213	1 158 408	Pipelines
neft kəməri	232 316	267 603	243 661	240 720	218 571	oil pipes
qaz kəməri	161 110	169 227	168 169	780 493	939 837	gas pipes
Avtomobil	327 934	279 456	176 890	194 304	241 223	Road

^{*)} müvafiq illərin faktiki qiymətlərilə

^{*)} actual price in respective years

5.3. Nəqliyyat sektorunda yük daşınmasına çəkilmis xərclər, əvvəlki ilə nisbətən %-lə
5.3. Expenditure to goods transportation in transport sector, to previous year in %

	2018	2019	2020	2021	2022	
Cəmi	117,8	93,2	140,0	132,1	116,2	Total
Dəmir yolu	72,0	104,8	105,1	90,3	101,7	Railway
Dəniz	107,6	97,1	99,6	104,8	125,3	Sea
Hava	146,3	87,7	185,0	120,3	117,4	Air
Boru kəməri	94,0	111,0	94,3	248,0	113,4	Pipelines
neft kəməri	88,2	115,2	91,1	98,8	90,8	oil pipes
qaz kəməri	103,8	105,0	99,4	464,1	120,4	gas pipes
Avtomobil	114,7	85,2	63,3	109,8	124,1	Road

5.4. Nəqliyyat sektorunda sərnişin daşınmasına çəkilmiş xərclər, min manat*
5.4. Expenditure to passenger conveyance in transport sector, 1000 manats*

	2018	2019	2020	2021	2022	
Cəmi	1 310 010	1 593 324	1 032 544	1 112 809	2 076 489	Total
Dəmir yolu	74 819	80 050	125 114	116 602	146 352	Railway
Dəniz	3 263	3 168	3 053	3 200	6 062	Sea
Hava	736 692	999 182	548 364	590 263	1 381 628	Air
Avtomobil	386 236	395 324	249 545	285 674	403 115	Road
avtobus	318 252	326 221	195 585	227 968	331 686	bus
taksi	67 984	69 103	53 960	57 706	71 429	taxi
Metro	109 000	115 600	106 468	117 070	139 332	Metro

^{*)} müvafiq illərin faktiki qiymətlərilə

^{*)} actual price in respective years

5.5. Nəqliyyat sektorunda sərnişin daşınmasına çəkilmiş xərclər, əvvəlki ilə nisbətən %-lə
5.5. Expenditure to passenger transportation in transport sector, to previous year in %

	2018	2019	2020	2021	2022	
Cəmi	108,6	121,6	64,8	107,8	186,6	Total
Dəmir yolu	65,0	107,0	156,3	93,2	125,5	Railway
Dəniz	107,3	97,1	96,4	104,8	189,4	Sea
Hava	116,1	135,6	54,9	107,6	234,1	Air
Avtomobil	110,8	102,4	63,1	114,5	141,1	Road
avtobus	110,5	102,5	60,0	116,6	145,5	bus
taksi	112,1	101,6	78,1	106,9	123,8	taxi
Metro	103,8	106,1	92,1	110,0	119,0	Metro

6. Əlaqə yollarının uzunluğu, ilin sonuna
6. Length of link ways, end of the year

	2018	2019	2020	2021	2022	
Dəmir yolları, km	2 470	2 490	2 499	2 499	2 476	<i>Railway, km</i>
ümumi istifadədə olan	2 133	2 140	2 139	2 139	2 138	<i>in transport sector</i>
o cümlədən elektrifikasiş edilmiş	1 169	1 169	1 169	1 157	1 157	<i>with electrified</i>
ümumi istifadədə olmayan	337	350	360	360	338	<i>non-transport sector</i>
Metropoliten yolları, km (qoşa xətt hesabı ilə)	36,6	36,6	36,6	38,3	40,7	<i>Metro lines (as double lines), km</i>
Magistral boru kəmərlərinin uzunluğu, km (ölkə üzrə)	5 438	5 506	5 556	5 458	5 454	<i>Pipelines, km (by country)</i>
magistral neft kəmərləri	1 523	1 576	1 576	1 576	1 577	<i>oil pipelines</i>
o cümlədən istismar uzunluğu	1 523	1 576	1 576	1 576	1 576	<i>of which length of exploration</i>
Bakı-Tbilisi-Ceyhan	442	442	442	442	442	<i>Baku-Tbilisi-Ceyhan</i>
Səngəçal-Supsa	456	456	456	456	456	<i>Sangachal-Supsa</i>
digər (yerli)	625	678	678	678	679	<i>other (local)</i>
magistral qaz kəmərləri	3 915	3 930	3 980	3 882	3 877	<i>gas pipelines</i>
o cümlədən istismar uzunluğu	3 915	3 930	3 980	3 882	3 877	<i>of which length of exploration</i>
Bakı-Tbilisi-Ərzurum	442	442	442	442	442	<i>Baku-Tbilisi-Arzurum</i>
digər (yerli)	3 473	3 488	3 538	3 440	3 435	<i>other (local)</i>
Avtomobil yolları, km	19 176*	77 419	77 825	78 307	78 349	<i>Highways, km</i>
o cümlədən bərk örtüklü	19 056*	51 948	52 183	52 522	52 389	<i>of which hard pavement</i>

*) yalnız respublika və yerli əhəmiyyətli avtomobil yolları

*) only republican and local importance roads

7. Nəqliyyat vasitələrinin ilkin qeydiyyatı, ədəd
7. First registration of transport means

	2018	2019	2020	2021	2022	
Cəmi	24 796	51 003	57 940	95 871	83 004	Total
minik avtomobilləri	21 641	44 644	50 799	85 680	69 996	<i>vehicles</i>
yük avtomobilləri	2 203	3 719	4 756	7 318	8 056	<i>lorries</i>
avtobuslar	59	563	273	347	466	<i>buses</i>
motosikletlər	152	409	486	682	603	<i>motor-cycles</i>
qoşqu və yarımqoşqular	723	1 411	1 270	1 640	3 240	<i>harness and half harness</i>
digərləri	18	257	356	204	643	<i>other</i>

8. Nəqliyyat sektorunda çalışan işçilərin orta illik sayı, nəfər
8. Average annual number of workers in transport sector, persons

	2018	2019	2020	2021	2022	
Cəmi	126 756	130 793	141 147	144 395	147 500	Total
Nəqliyyat müəssisələri - hüquqi şəxslər üzrə	72 418	75 640	76 586	74 431	74 587	By transport enterprises- legal persons
Dəmir yolu	6 760	6 379	5 557	5 213	4 754	Railway
Metro	4 663	4 245	4 186	4 272	4 327	Metro
Avtomobil	22 747	26 836	22 454	21 494	22 771	Road
avtobus	10 890	11 567	12 077	11 529	11 810	bus
taksi	493	656	738	882	368	taxi
yük	11 364	14 613	9 639	9 083	10 593	load
Boru kəməri	3 110	3 082	3 079	2 969	2 932	Pipeline
qaz kəməri	2 348	2 345	2 342	2 232	2 183	gas pipes
neft kəməri	762	737	737	737	749	oil pipes
Dəniz	6 574	6 573	6 579	6 591	6 548	Sea
Hava	12 623	12 812	13 277	12 386	12 141	Air
Anbar təsərrüfatı və yardımçı nəqliyyat fəaliyyəti	9 396	9 179	14 755	14 787	14 670	Storehouses and activity of the support transport
Poçt fəaliyyəti	6 545	6 534	6 699	6 719	6 444	Post activities
Fərdi sahibkarlar- fiziki şəxslər üzrə (müəssisə işçiləri)	54 338	55 153	64 561	69 964	72 913	By natural persons

9. Nəqliyyat müəssisələrində işləyənlərin orta aylıq nominal əməkhaqqı, manat
9. Average nominal wages of workers in transport enterprises, manat

	2018	2019	2020	2021	2022	
Cəmi	806,9	855,8	886,0	953,0	1 124,3	Total
Dəmir yolu	422,9	472,7	543,5	577,0	924,2	Railway
Metro	724,2	837,3	812,1	798,7	1 075,0	Metro
Avtomobil	677,6	711,5	694,8	703,1	764,9	Road
avtobus	482,4	530,4	556,5	575,9	663,8	bus
taksi	578,7	636,2	559,8	554,1	619,0	taxi
yük	861,0	868,4	879,2	878,4	882,5	load
Boru kəməri	896,7	1 036,2	1 124,2	1 206,9	1 572,4	Pipeline
qaz kəməri	845,7	964,0	1 046,7	1 148,5	1 532,6	gas pipes
neft kəməri	1 053,9	1 265,9	1 369,4	1 384,5	1 688,6	oil pipes
Dəniz	1 502,9	1 594,6	1 570,5	1 688,0	1 995,6	Sea
Hava	1 167,6	1 160,5	1 182,9	1 448,6	1 708,5	Air
Anbar təsərrüfatı və yardımçı nəqliyyat fəaliyyəti	748,7	868,8	928,2	941,5	1 096,4	Storehouses and activity of the support transport
Poçt fəaliyyəti	306,6	322,4	365,9	384,0	431,4	Post activities

10. Nəqliyyat sektorunda əsas fondların istifadəyə verilməsi, min manat
10. Putting into operation of fixed assets by transport sector, 1000 manats

	2018	2019	2020	2021	2022	
Cəmi	520 990	432 552	674 601*	889 260	435 587	Total
Yerüstü və boru kəməri nəqliyyatının fəaliyyəti	234 348	251 017	339 651	459 556	109 585	Activity of the overground transport and pipeline
Dəmir yolu nəqliyyatı	7 085	1 254	721	410	71	Railway transport
Digər quruyol nəqliyyatı	58 813	115 859	200 228	412 253	56 689	Other land transport
Boru kəməri	168 450	133 904	138 702	46 893	52 825	Pipeline
Su nəqliyyatı	57 047	22 316	106 059	33 125	117 257	Water transport
Hava nəqliyyatı	39 410	33 678	109 685*	147 134	89 244	Air transport
Anbar təsərrüfatı və yardımçı nəqliyyat fəaliyyəti	190 185	125 541	119 206	249 445	119 501	Storehouses and activity of the support transport

* məlumat dəqiqləşdirilmişdir
 *the data has been clarified

11. Nəqliyyat sektoruna yönəldilmiş investisiyalar, milyon manat
11. Capital investment to transport sector, million manats

	2018	2019	2020	2021	2022	
Cəmi	1 922,8	2 189,2	2 091,6	2 857,3	4 613,4	Total
Yerüstü və boru kəməri nəqliyyatının fəaliyyəti	305,2	377,5	389,8	166,9	208,5	Activity of the overground transport and pipeline
Dəmir yolu nəqliyyatı	7,1	1,2	1,2	0,4	0,1	Railway transport
Digər quruyol nəqliyyatı	129,8	235,8	266,8	109,2	108,6	Other land transport
Boru kəməri	168,3	140,5	121,8	57,3	99,8	Pipeline
Su nəqliyyatı	115,4	98,4	53,3	40,3	31,5	Water transport
Hava nəqliyyatı	39,4	33,7	109,7	147,1	89,3	Air transport
Anbar təsərrüfatı və yardımçı nəqliyyat fəaliyyəti	1 462,8	1 679,6	1 538,8	2 503,0	4 284,1	Storehouses and activity of the support transport

12. Nəqliyyat vasitələrinin idxalı, ədəd*
12. Import of vehicles, units*

	2018	2019	2020	2021	2022	
Dəmiryol lokomotivləri və vaqonları	110	103	126	236	80	<i>Railway locomotives and waggons, units</i>
Avtobuslar	297	547	259	266	415	<i>Buses, units</i>
Minik avtomobilləri	26 146	43 155	49 692	85 192	68 684	<i>Passenger cars, units</i>
Yük avtomobilləri	2 300	3 780	3 626	5 552	5 127	<i>Lorries cars, units</i>
Xüsusi təyinatlı avtomobillər	132	227	152	185	351	<i>Motor vehicles of special destination, units</i>

^{*)} Dövlət Gömrük Komitəsinin məlumatına əsasən

^{*)} According to the State Customs Committee

13. Nəqliyyat xidmətləri qiymətlərinin dinamikası
(əvvəlki ilə nisbətən, faizlə)
13. Dynamics of prices for transport services
(to previous year in percents)

	2018	2019	2020	2021	2022	
Nəqliyyatda yükdaşıma qiymətləri indeksi - cəmi	98,9	98,9	101,1	103,0	100,4	<i>Freight transport price index - total</i>
o cümlədən:						<i>including:</i>
dəmir yolu nəqliyyatı	98,8	100,0	100,0	100,0	100,0	<i>railway transport</i>
avtomobil nəqliyyatı	99,2	97,9	100,0	109,3	101,8	<i>road transport</i>
boru kəməri	98,7	98,4	101,0	104,8	99,1	<i>pipeline</i>
dəniz nəqliyyatı	98,8	100,0	105,1	100,1	100,0	<i>water transport</i>
hava nəqliyyatı	98,7	100,0	100,0	100,0	101,7	<i>air transport</i>
Nəqliyyatda sərnəşindəşmə qiymətləri indeksi - cəmi	99,3	101,2	100,4	127,0	115,9	<i>Price index for passenger transport - total</i>
o cümlədən:						
dəmir yolu nəqliyyatı	111,7	98,9	98,4	100,0	101,7	<i>railway transport</i>
avtomobil nəqliyyatı	104,7	103,1	100,0	101,0	100,6	<i>road transport</i>
dəniz nəqliyyatı	98,4	100,0	100,0	100,0	100,0	<i>water transport</i>
hava nəqliyyatı	95,1	99,7	100,7	132,0	121,9	<i>air transport</i>
metro	120,8	124,1	100,0	100,0	100,0	<i>metro</i>

14. Avropa-Qafqaz-Asiya nəqliyyat dəhlizində nəqliyyatın fəaliyyəti (Azərbaycan hissəsində)
14. Activity of the transport of Transport Corridor Europe-Caucasus-Asia in the territory of Azerbaijan

	2018	2019	2020	2021	2022	
Yük daşınmışdır, min ton	52 674	52 762	38 491	39 627	51 421	Transported goods, thousand tonnes
Dəmir yolu	12 564	13 327	12 820	13 463	16 841	Railway
o cümlədən Bakı-Tbilisi-Qars dəmir yolu xətti ilə	7,0	111,5	224,4	477,4	412,5	including by rail Baku-Tbilisi-Kars
Dəniz	6 875	4 824	5 015	4 558	6 613	Sea
Avtomobil	33 235	34 611	20 656	21 606	27 967	Road
Tranzit yük daşınmışdır, min ton	9 345	8 077	8 382	8 826	13 635	Transportation transit goods, thousand tonnes
Dəmir yolu	3 045	3 796	4 132	4 585	7 478	Railway
o cümlədən Bakı-Tbilisi-Qars dəmir yolu xətti ilə	5,3	99,9	217,0	428,9	341,1	including by rail Baku-Tbilisi-Kars
Dəniz	6 300	4 281	4 250	4 241	6 157	Sea
Avtomobil	Road
Yük dövriyyəsi, milyon ton-km	11 489	11 158	9 254	9 592	12 649	Freight turnover, million tonne-km
Dəmir yolu	4 305	4 890	4 607	5 086	6 831	Railway
o cümlədən Bakı-Tbilisi-Qars dəmir yolu xətti ilə	3,2	56,0	110,3	242,5	185,0	including by rail Baku-Tbilisi-Kars
Dəniz	2 799	1 801	1 873	1 712	2 357	Sea
Avtomobil	4 385	4 467	2 774	2 794	3 461	Road
Tranzit yüklərin dövriyyəsi, milyon ton-km	4 185	3 698	3 731	3 864	6 241	Turnover of transit goods, million tonne-km
Dəmir yolu	1 615	2 104	2 121	2 272	4 040	Railway
o cümlədən Bakı-Tbilisi-Qars dəmir yolu xətti ilə	2,4	50,6	106,6	219,7	160,0	including by rail Baku-Tbilisi-Kars
Dəniz	2 570	1 594	1 610	1 592	2 201	Sea
Avtomobil	Road
Sərnişin daşınmışdır, min sərnişin	350 640	360 612	158 411	75 798	111 836	Conveyance of passengers, thousand passengers
Dəmir yolu	2 670	3 589	1 047	Railway
Dəniz	16	22	20	18	22	Sea
Avtomobil	347 954	357 001	157 344	75 780	111 814	Road
Sərnişin dövriyyəsi, milyon sərnişin-km	6 965	7 183	3 135	1 525	1 862	Passenger turnover, million passenger-km
Dəmir yolu	294	329	73	Railway
Dəniz	7	9	9	8	10	Sea
Avtomobil	6 664	6 845	3 053	1 517	1 852	Road
Yük daşınmasından əldə olunan gəlir, min manat	633 608	673 207	513 141	539 843	734 913	Income from goods transportation, thousand manats
Dəmir yolu	211 657	228 960	211 299	230 991	334 430	Railway
o cümlədən Bakı-Tbilisi-Qars dəmir yolu xətti ilə	160,6	2 272,4	3 549,9	5 828,3	4 200,5	including by rail Baku-Tbilisi-Kars
Dəniz	121 528	138 116	130 913	122 369	165 885	Sea
Avtomobil	300 423	306 131	170 929	186 483	234 598	Road
Sərnişin daşınmasından əldə olunan gəlir, min manat	153 225	163 264	65 741	33 954	43 436	Income from passengers transportation, thousand manats
Dəmir yolu	3 912	4 567	951	Railway
Dəniz	1 615	2 284	1 128	2 996	6 179	Sea
Avtomobil	147 698	156 413	63 662	30 958	37 257	Road

15. Dəmir yolu nəqliyyatı
15. Railway transport

	2018	2019	2020	2021	2022	
Dəmir yol xətlərinin istismar uzunluğu, km	2 133	2 140	2 139	2 139	2 138	Total length of lines operated, km
elektrikləşdirilmiş yollar	1 169	1 169	1 169	1 157	1 157	electrified
						Goods transportation,
Yük daşınmışdır, min ton	13 954	15 222	14 631	15 058	18 730	thousand tonnes
ölkəlararası əlaqə	10 098	11 925	11 814	12 020	15 273	international
tranzit	3 045	3 796	4 132	4 585	7 478	transit
yerli əlaqə	3 856	3 297	2 817	3 038	3 457	local
						Freight turnover,
Yük dövriyyəsi, milyon ton-km	4 492	5 152	4 861	5 316	7 097	million tonne-km
ölkəlararası əlaqə	3 605	4 359	4 257	4 589	6 363	international
tranzit	1 615	2 104	2 120	2 272	4 040	transit
yerli əlaqə	887	793	604	727	734	local
Sərnişin daşınmışdır, min sərnişin	2 841	3 850	2 124	2 826	5 137	Passengers transportation, thousand passengers
ölkəlararası əlaqə	192	219	29	-	-	international
yerli əlaqə	2 649	3 631	2 095	2 826	5 137	local
Sərnişin dövriyyəsi, milyon sərnişin-km	466	544	172	104	194	Passenger turnover, million passenger-km
ölkəlararası əlaqə	66	81	11	-	-	international
yerli əlaqə	400	463	161	104	194	local
Bir ton yükün orta daşınma məsafəsi, km	321,9	338,5	332,2	353,0	378,9	Average transportation distance of goods, km
Bir sərnişinin orta daşınma məsafəsi, km	164,0	141,3	81,0	36,4	37,8	Average transportation distance of passenger, km
Daşınmalardan əldə olunan gəlir, min manat	270 841	299 772	274 827	284 751	398 967	Income from transportation, thousand manats
yük daşınmasından	256 167	283 172	270 579	282 914	394 140	from goods transportation
ölkəlararası əlaqə	224 949	247 518	235 502	245 020	337 433	international
tranzit	72 691	77 989	74 333	81 953	159 381	transit
yerli əlaqə	31 218	35 654	35 077	37 894	56 707	local
sərnişin daşınmasından	14 674	16 600	4 248	1 837	4 827	from passenger transportation
ölkəlararası əlaqə	7 127	7 983	1 570	-	-	international
yerli əlaqə	7 547	8 617	2 678	1 837	4 827	local
Daşınmalara çəkilən xərclər, min manat	323 427	340 696	399 041	364 071	397 941	Expenditure to transportation, thousand manats
yük daşınmasına	248 608	260 646	273 927	247 469	251 589	to goods transportation
sərnişin daşınmasına	74 819	80 050	125 114	116 602	146 352	to passenger transportation
İşçilərin orta illik sayı, nəfər	6 760	6 379	5 557	5 213	4 754	Number of employees, persons
Orta aylıq nominal əməkhaqqı, manat	422,9	472,7	543,5	577,0	924,2	Average monthly wages of workers, manat
Əsas kapitalla investisiyalar, min manat	7 085	1 254	1 171	410	71	Investment to fixed capitals, thousand manats
Əsas fondların istifadəyə verilməsi, min manat	7 085	1 254	721	410	71	Putting into operation of fixed assets, thousand manats
Yük vaqonlarının sayı, ədəd	7 623	7 156	5 699	5 523	5 470	Number of load wagons, unit
Sərnişin vaqonlarının sayı, ədəd	211	218	218	226	196	Number of passenger wagons, unit
Konteynerlərin sayı, ədəd	598	389	367	201	201	Number of containers, unit

16. Dəniz nəqliyyatı
16. Sea transport

	2018	2019	2020	2021	2022	
						<i>Goods transportation,</i>
Yük daşınmışdır, min ton	8 236,1	5 968,7	5 981,9	5 468,4	7 519,2	<i>thousand tonnes</i>
xarici əlaqə	8 236,1	5 957,5	5 932,7	5 468,4	7 229,7	<i>foreign link</i>
İdxal	240,2	214,3	330,8	141	156,2	<i>import</i>
İxrac	319,1	313,1	312,8	180,8	145,1	<i>export</i>
Tranzit	6 535,5	4 288,8	4 331,7	4 241,0	6 061,3	<i>transit</i>
xarici limanlararası	1 141,3	1 141,3	957,4	905,6	867,1	<i>between foreign ports</i>
kabotaj əlaqə	-	11,2	49,2	-	289,5	<i>coasting</i>
Yük dövriyyəsi, milyon ton-km	4 575,7	3 350,7	3 298,5	3 093,0	3 437,6	<i>Freight turnover, million tonne-km</i>
xarici əlaqə	4 575,7	3 348,2	3 294,5	3 093,0	3 437,5	<i>foreign link</i>
kabotaj əlaqə	-	2,5	4,0	-	0,1	<i>coasting</i>
Sərnişin daşınmışdır, min sərnişin	15,7	22,2	20,4	17,7	21,4	<i>Passengers transportation,</i> <i>thousand passengers</i>
xarici əlaqə	15,7	22,2	20,4	17,7	21,4	<i>foreign link</i>
Sərnişin dövriyyəsi, milyon sərnişin-km	6,8	9,5	9,3	8,4	10,2	<i>Passengers turnover, million passenger-km</i>
xarici əlaqə	6,8	9,5	9,3	8,4	10,2	<i>foreign link</i>
Bir ton yükün orta daşınma məsafəsi, km	555,6	561,4	551,5	565,7	457,2	<i>Average transportation distance of goods, km</i>
Bir sərnişinin orta daşınma məsafəsi, km	433,1	427,9	455,9	474,6	476,6	<i>Average transportation distance of passenger, km</i>
Daşınmalardan əldə olunan gəlir, min manat	170 566,6	180 484,4	168 987,0	178 597,2	248 812,9	<i>Income from transportation, thousand manats</i>
yük daşınmasından	168 951,5	178 200,0	167 858,8	175 601,3	242 633,6	<i>from goods transportation</i>
xarici əlaqə	168 951,5	177 565,6	166 637,2	175 601,3	236 772,3	<i>foreign link</i>
kabotaj əlaqə	-	634,4	1 221,6	-	5 861,3	<i>coasting</i>
sərnişin daşınmasından	1 615,1	2 284,4	1 128,2	2 995,9	6 179,3	<i>from passengers transportation</i>
xarici əlaqə	1 615,1	2 284,4	1 128,2	2 995,9	6 179,3	<i>foreign link</i>
kabotaj əlaqə	-	-	-	-	-	<i>coasting</i>
Daşınmalara çəkilən xərclər, min manat	174 676,7	169 633,2	168 796,2	176 944,8	223 728,9	<i>Expenditure to transportation, thousand manats</i>
yük daşınmasına	171 413,9	166 464,6	165 743,2	173 744,4	217 666,6	<i>to goods transportation</i>
sərnişin daşınmasına	3 262,8	3 168,6	3 053,0	3 200,4	6 062,3	<i>to passenger transportation</i>
İşçilərin orta illik sayı, nəfər	6 574	6 573	6 579	6 591	6 548	<i>Number of annual employees, persons</i>
Orta aylıq nominal əməkhaqqı, manat	1 502,9	1 594,6	1 570,5	1 688,0	1 995,6	<i>Average monthly nominal wages, manats</i>
Əsas kapitala investisiyalar, min manat	115 409,2	98 387,4	53 310,1	40 253,0	31 447,9	<i>Investment to fixed capitals, thousand manat</i>
Əsas fondların istifadəyə verilməsi, min manat	57 047,0	22 316,0	106 059,0	33 125,0	117 257,0	<i>Putting into operation of fixed assets, thousand manats</i>
Gəmilərin sayı, ədəd	50	50	52	49	51	<i>Number of ships, unit</i>
Gəmilərin tam registr tutumu, min ton	321,7	321,7	335,6	324,8	338,7	<i>Gross registered, thousand tons</i>
Gəmilərin dedveyt tutumu, min ton	324,1	324,1	337,6	326,3	340,0	<i>Deadweight capacity of ships, thousand tons</i>
Gəmilərin sərnişin tutumu, sərnişin yeri	336	336	436	484	584	<i>Passenger capacity of ships, passenger place</i>

17. Hava nəqliyyatı
17. Air transport

	2018	2019	2020	2021	2022	
Sərnişin daşınmışdır, min sərnişin	2 399	2 704	578	1 133	2 254	<i>Passenger conveyance, thousand passenger</i>
beynəlxalq	1 785	2 080	411	594	1 504	<i>international</i>
yerli	614	624	167	539	750	<i>local</i>
Sərnişin dövriyyəsi, milyon sərnişin-km	5 199	4 750	984	2 334	4 797	<i>Passenger turnover, million passenger-km</i>
beynəlxalq	4 783	4 332	868	1 968	4 113	<i>international</i>
yerli	416	418	116	366	684	<i>local</i>
Yük daşınmışdır, min ton	208	183	458	557	407	<i>Goods transportation, thousand tonnes</i>
beynəlxalq	206	181	457	555	403	<i>international</i>
yerli	2	2	1	2	4	<i>local</i>
Yük dövriyyəsi, milyon ton-km	919	947	2 302	2 802	2 838	<i>Turnover of goods, million tonne-km</i>
beynəlxalq	918	945	2 301	2 801	2 836	<i>international</i>
yerli	1	2	1	1	2	<i>local</i>
Bir ton yükün orta daşınma məsafəsi, km	4 418,3	5 174,9	5 026,2	5 030,5	6 973,0	<i>Average transportation distance of goods, km</i>
Bir sərnişinin orta daşınma məsafəsi, km	2 167,2	1 756,7	1 702,4	2 060,0	2 128,2	<i>Average transportation distance of passenger, km</i>
Daşınmalardan əldə olunan gəlir, min manat	2 066 918	2 396 355	3 035 229	3 875 401	4 904 810	<i>Income from transportation, thousand manats</i>
yük daşınmasından	1 538 459	1 378 157	2 691 846	3 240 291	3 642 938	<i>from goods transportation</i>
beynəlxalq	1 537 867	1 377 538	2 691 622	3 239 742	3 642 010	<i>international</i>
yerli	592	619	224	549	928	<i>local</i>
sərnişin daşınmasından	528 459	1 018 198	343 383	635 110	1 261 872	<i>from passenger transportation</i>
beynəlxalq	491 466	974 231	330 334	603 029	1 199 505	<i>international</i>
yerli	36 993	43 967	13 049	32 081	62 367	<i>local</i>
Daşınmalara çəkilən xərclər, min manat	2 187 832	2 272 215	2 902 861	3 422 078	4 704 789	<i>Expenditure to transportation, thousand manats</i>
yük daşınmasına	1 451 140	1 273 033	2 354 497	2 831 815	3 323 161	<i>to goods transportation</i>
sərnişin daşınmasına	736 692	999 182	548 364	590 263	1 381 628	<i>to passenger transportation</i>
İşçilərin orta illik sayı, nəfər	12 623	12 812	13 277	12 386	12 141	<i>Number of employees, persons</i>
Orta aylıq nominal əməkhaqqı, manat	1 167,6	1 160,5	1 182,9	1 448,6	1 708,5	<i>Average monthly nominal wages, manats</i>
Əsas kapitalla investisiyalar, min manat	39 410,0	33 678,2	109 685,0	147 134,4	89 244,3	<i>Investment to fixed capitals, thousand manats</i>
Əsas fondların istifadəyə verilməsi, min manat	39 410,0	33 678,2	109 685,0*	147 134,4	89 244,3	<i>Putting into operation of fixed assets, thousand manats</i>

* məlumat dəqiqləşdirilmişdir

*the data has been clarified

18. Şəhər elektrik nəqliyyatı
18. Urban electric transport

	2018	2019	2020	2021	2022	
Metro nəqliyyatı						Metro
Metro nəqliyyatı olan şəhərlərin sayı	1	1	1	1	1	<i>Number of urban settlements with metro</i>
Metro stansiyalarının sayı	25	25	25	26	27	<i>Number of stations</i>
İstismar yolunun uzunluğu, km (qoşa xətt hesabı ilə)	36,6	36,6	36,6	38,3	40,7	<i>Length of using ways, km (as double lines)</i>
Sərnişin vaqonlarının sayı	286	295	304	319	314	<i>Number of passenger wagons, unit</i>
Sərnişin daşınmışdır, milyon sərnişin	231,0	236,7	74,7	90,2	208,7	<i>Conveyance of passengers, million passengers</i>
Maşınların xəttə buraxılma əmsalı	0,9	0,8	0,8	0,6	0,8	<i>The coefficient of machines let into lines</i>
o cümlədən iş günlərində	0,9	0,8	0,8	0,6	0,8	<i>of which working days</i>
Bir vaqonun orta günlük yürüşü, km	421,5	426,6	465,0	115,0	105,0	<i>Average daily run of one machine, km</i>
Il ərzində vaqonların hərəkətdə olması, min vaqon-gün	90,2	88,7	39,3	32,7	94,5	<i>Operation of caaches during the year, thsd. coaches-day</i>
o cümlədən iş günlərində	72,1	71,4	27,4	26	75,9	<i>including working days</i>
Cədvəl üzrə yerinə yetirilmiş reyslərin sayı, min reys	478	434	230	289	501	<i>Number of tours according to schedule, thsd. tours</i>
Texniki nasazlığa görə vaqonların geri qayıtması, ədəd	20	15	11	38	11	<i>Return of coaches due to technical disorders, unit</i>
Növbə daxili itkilər (boş dayanmalar), min vaqon-saat	30,0	28,9	13,8	14,8	27,1	<i>Intrashift losses (vain breaks), thsd. coaches-hour</i>
Depoların sayı, vahid	1	1	1	1	2	<i>Number of depots, unit</i>

19. Nəqliyyat sektorunda 1 sərnişinin orta daşınma məsafəsi, km
19. Average transportation of 1 passenger in transport sector, km

	2018	2019	2020	2021	2022	
Cəmi	16,7	16,5	16,1	16,7	17,6	Total
Dəmir yolu	164,0	141,3	81,0	36,4	37,8	<i>Railway</i>
Dəniz	433,1	427,9	455,9	474,6	476,6	<i>Sea</i>
Hava	2 167,2	1 756,7	1 702,4	2 060,0	2 128,2	<i>Air</i>
Metro	11,0	11,0	11,0	11,0	11,8	<i>Metro</i>
Avtomobil	14,3	14,3	15,4	15,1	15,0	<i>Road</i>
avtobus	14,0	14,0	13,9	14,7	14,8	<i>bus</i>
taksi	21,5	21,6	21,5	19,2	18,6	<i>taxi</i>

20. Boru kəməri nəqliyyatı
20. Pipeline transport

	2018	2019	2020	2021	2022	
Magistral boru kəmərlərinin uzunluğu, km (ölkə üzrə)	5 438	5 506	5 556	5 458	5 454	<i>Pipelines, km (by the country)</i>
magistral neft kəmərləri	1 523	1 576	1 576	1 576	1 577	<i>oil pipelines</i>
magistral qaz kəmərləri	3 915	3 930	3 980	3 882	3 877	<i>gas pipelines</i>
Nəql edilmişdir, min ton	58 402	58 596	56 040	60 298	66 035	<i>Transportation, thousand tonnes</i>
neft kəməri	41 491	38 787	34 720	35 018	37 782	<i>oil pipeline</i>
qaz kəməri	16 911	19 809	21 320	25 280	28 253	<i>gas pipeline</i>
Yük dövriyyəsi, milyon ton km	66 452	62 768	57 065	58 018	65 333	<i>Goods turnover, million tonne-km</i>
neft kəməri	60 658	55 798	49 271	47 585	53 364	<i>oil pipeline</i>
qaz kəməri	5 794	6 970	7 794	10 433	11 969	<i>gas pipeline</i>
Bir ton yükün orta daşınma məsafəsi, km	1 137,8	1 071,2	1 018,3	962,2	989,4	<i>Average transportation distance of 1 tonn goods, km</i>
neft kəməri	1 462,0	1 438,6	1 419,1	1 358,9	1 412,4	<i>oil pipeline</i>
qaz kəməri	342,6	351,9	365,6	412,7	423,6	<i>gas pipeline</i>
Yük daşınmasından əldə olunan gəlir, min manat	2 272 532	2 292 011	2 323 741	3 049 506	3 567 157	<i>Income from transportation in the transport sector, thousand manats</i>
neft kəməri	1 539 697	1 313 258	1 127 013	1 197 650	1 238 914	<i>oil pipeline</i>
qaz kəməri	732 835	978 753	1 196 728	1 851 856	2 328 243	<i>gas pipeline</i>
Yük daşınmasına çəkilən xərclər, min manat	393 426	436 830	411 830	1 021 213	1 158 408	<i>Expenditure to goods transportation, thousand manats</i>
neft kəməri	232 316	267 603	243 661	240 720	218 571	<i>oil pipeline</i>
qaz kəməri	161 110	169 227	168 169	780 493	939 837	<i>gas pipeline</i>
İşçilərin orta illik sayı, nəfər	3 110	3 082	3 079	2 969	2 932	<i>Average annual number of employees</i>
neft kəməri	762	737	737	737	749	<i>oil pipeline</i>
qaz kəməri	2 348	2 345	2 342	2 232	2 183	<i>gas pipeline</i>
Orta aylıq nominal əməkhaqqı, manat	896,7	1 036,2	1 124,2	1 206,9	1 572,4	<i>Average monthly wages of workers, manat</i>
neft kəməri	1 053,4	1 265,9	1 369,4	1 384,5	1 688,6	<i>oil pipeline</i>
qaz kəməri	845,7	964,0	1 046,7	1 148,5	1 532,6	<i>gas pipeline</i>
Əsas kapitala investisiyalar, min manat	168 301	140 487	121 823	57 334	99 834	<i>Investment to fixed capitals, thousand manats</i>
Əsas fondların istifadəyə verilməsi, min manat	168 450	133 904	138 702	46 893	52 825	<i>Putting into operation of fixed assets, thousand manats</i>

21. Yol-nəqliyyat hadisələri
21. Road traffic accidents

	2018	2019	2020	2021	2022	
Yol-nəqliyyat hadisələrinin sayı	1 817	1 870	1 587	1 649	1 668	All accidents
Ərazi üzrə:						By location:
Avtomagistral yollarda	182	233	183	182	257	Motorways
Yaşayış məntəqələrində	1 635	1 637	1 404	1 467	1 411	Inside built-up areas
Aylar üzrə:						By months:
Yanvar	124	116	147	121	134	January
Fevral	103	119	145	119	127	February
Mart	140	139	126	122	126	March
Aprel	139	138	90	104	117	April
May	121	141	112	144	126	May
İyun	161	158	135	127	158	June
İyul	164	143	126	161	176	July
Avqust	159	170	133	149	137	August
Sentyabr	149	148	128	118	130	September
Oktyabr	149	173	126	171	156	October
Noyabr	199	230	155	150	152	November
Dekabr	209	195	164	163	129	December
Həftənin günlərinə görə:						By day of week:
Bazar ertəsi - Cümə axşamı	1 034	1 055	916	929	939	Monday - Thursday
Cümə	255	263	213	238	208	Friday
Şənbə	280	286	239	240	259	Saturday
Bazar	248	266	219	242	262	Sunday
İşıq şəraitinə görə:						By light condition:
Gündüz vaxtı	744	840	676	694	750	Daylight
Toran vaxtı	370	366	355	338	286	Twilight
Gecə vaxtı	703	664	556	617	632	Darkness
Yol örtüyünün vəziyyətinə görə						By road condition
Quru yol örtüyü	1 701	1 792	1 491	1 547	1 576	Dry road surface
Digər (yaş, buz və s)	116	78	96	102	92	Other (wet, ice, etc.)

davamı

continuation

	2018	2019	2020	2021	2022	
Tiplər üzrə yol-nəqliyyat hadisələri - cəmi	1 817	1 870	1 587	1 649	1 668	<i>Accidents by type - total</i>
Nəqliyyat vasitələri və piyadaların iştirakı ilə	863	816	664	721	683	<i>Accidents between vehicle and pedestrians</i>
Bir nəqliyyat vasitəsinin iştirakı ilə	366	425	362	355	374	<i>Single vehicle accidents</i>
Bir neçə nəqliyyat vasitəsinin iştirakı ilə	588	629	561	573	611	<i>Accidents between vehicles</i>
arxadan vurulma və toqquşmalar	67	81	35	54	73	<i>of which rear-end collisions</i>
yolların kəsişdiyi yerdə	80	120	85	93	72	<i>collisions due to crossing</i>
qarşıdan toqquşmalar	400	397	409	392	422	<i>head-on collisions</i>
digər	41	31	32	34	44	<i>other</i>
Yol- nəqliyyat hadisələrində həlak olanların sayı	722	821	696	706	834	<i>Persons killed in road traffic</i>
o cümlədən yaş qrupları üzrə:						<i>of which for by age group:</i>
9 yaşdan kiçik	27	33	20	23	29	<i>0 to 9 years</i>
10-14 yaşında	17	16	7	14	19	<i>10 to 14 years</i>
15-17 yaşında	16	20	17	20	18	<i>15 to 17 years</i>
18-20 yaşında	21	22	17	17	22	<i>18 to 20 years</i>
21-24 yaşında	40	65	39	38	49	<i>21 to 24 years</i>
25-64 yaşında	516	561	512	510	593	<i>25 to 64 years</i>
65 və çox	85	104	84	84	104	<i>65 years and over</i>
Yol- nəqliyyat hadisələrində yaralananların sayı	1 711	1 702	1 410	1 452	1 456	<i>Persons injured in road traffic</i>
o cümlədən yaş qrupları üzrə:						<i>of which by age group:</i>
9 yaşdan kiçik	81	69	50	64	59	<i>0 to 9 years</i>
10-14 yaşında	57	67	54	56	54	<i>10 to 14 years</i>
15-17 yaşında	53	60	46	49	43	<i>15 to 17 years</i>
18-20 yaşında	62	65	62	72	46	<i>18 to 20 years</i>
21-24 yaşında	172	163	127	140	123	<i>21 to 24 years</i>
25-64 yaşında	1 206	1 195	1 003	983	1 055	<i>25 to 64 years</i>
65 və çox	80	83	68	88	76	<i>65 years and over</i>

22. Avtomobil yolları və yol qurğularının əsas göstəriciləri (2021-ci ilin sonuna)
22. Key indicators of roads and road facilities (end of 2021)

	Ölçü vahidi <i>Measurement</i>	Cəmi <i>Total</i>	o cümlədən: <i>including:</i>					
			respublika əhəmiyyətli republic importance	yerli əhəmiyyətli local importance	şəhər city	sahə area	bələdiyyə municipal	
İl ərzində istifadəyə verilmiş:								Put into operation during the year:
yeni avtomobil yollarının uzunluğu	km	482,7	-	-	61,7	188,8	232,2	length of new motorways
yeni körpülərin sayı	ədəd/unit	13	2	4	-	-	7	number of new bridges
yeni körpülərin uzunluğu	poq.m/paq.m	413,0	197,0	216,0	-	-	-	length of new bridges
Avtomobil yollarının uzunluğu (ilin sonuna), cəmi	km	78 307,2	4 811,9	14 416,1	9 467,6	13 551,6	36 060,0	Length of new motorways, total
o cümlədən								<i>including</i>
yol örtüyünün tipinə görə:								<i>according to the type of road surface:</i>
bərk örtüklü	km	52 521,9	4 805,9	14 304,1	8 247,3	537,6	24 627,0	hard pavement
sement-beton	km	143,8	107,0	4,0	-	-	32,8	concrete
asfalt-beton	km	18 934,0	4 568,9	7 281,1	5 467,2	202,0	1 414,8	asphalt-concrete
qara örtük	km	1 927,9	94,0	908,8	647,7	7,9	269,5	black surface
çınqıl-qırmadaş	km	31 516,2	36,0	6 110,2	2 132,4	327,7	22 909,9	gravel
torpaq yollar	km	25 785,3	6,0	112,0	1 220,3	13 014,0	11 433,0	earth road
yolların texniki dərəcəsinə görə:								<i>according to the level of motorways:</i>
I dərəcəli	km	1 058,6	907,5	28,0	114,4	-	8,7	I degree
II dərəcəli	km	4 543,7	1 162,3	149,0	368,3	19,4	2 844,7	II degree
III dərəcəli	km	7 466,8	2 716,1	2 320,6	1 806,2	30,2	593,7	III degree
IV dərəcəli	km	29 103,9	26,0	10 739,3	4 680,1	1 323,6	12 334,9	IV degree
V dərəcəli	km	36 134,2	-	1 179,2	2 498,6	12 178,4	20 278,0	V degree
Yolların sayı	ədəd/unit	19 101	92	1 539	4 749	2 107	10 614	Number of motorways
"E" indeksli avtomobil yollarının uzunluğu	km	1 212,0	1 212,0	-	-	-	-	Length of "E" index motorways
Körpülər, cəmi								Bridges, total
sayı	ədəd/unit	2 299	654	877	13	18	737	number
uzunluğu	poq.m/paq.m	66 584,0	32 937,2	24 371,9	2 111,9	72,0	7 091,0	length
o cümlədən								<i>including</i>
dəmir-beton körpülərin:								<i>reinforced concrete bridges:</i>
sayı	ədəd/unit	1 668	641	689	13	14	311	number
uzunluğu	poq.m/paq.m	57 578,3	31 934,4	19 470,0	2 111,9	56,0	4 006,0	length
daş körpülərin:								<i>stone bridges:</i>
sayı	ədəd/unit	231	-	20	-	-	211	number
uzunluğu	poq.m/paq.m	1 360,4	-	259,4	-	-	1 101,0	length
metal körpülərin:								<i>metal bridges:</i>
sayı	ədəd/unit	369	13	165	-	4	187	number
uzunluğu	poq.m/paq.m	7 364,3	1 002,8	4 627,5	-	16,0	1 718,0	length
taxta körpülərin:								<i>wooden bridges:</i>
sayı	ədəd/unit	31	-	3	-	-	28	number
uzunluğu	poq.m/paq.m	281,0	-	15,0	-	-	266,0	length
İl ərzində təmir olunmuş avtomobil yollarının uzunluğu	km	1 252,9	52,5	107,0	441,4	25,0	627,0	Length of repaired motorways during the year

23. Avtomobil yolları və yol qurğularının əsas göstəriciləri (2022-ci ilin sonuna)
23. Key indicators of roads and road facilities (end of 2022)

	Ölçü vahidi <i>Measurement</i>	Cəmi <i>Total</i>	o cümlədən: <i>including:</i>					
			respublika əhəmiyyətli <i>republic importance</i>	yerli əhəmiyyətli <i>local importance</i>	şəhər <i>city</i>	sahə <i>area</i>	bələdiyyə <i>municipal</i>	
İl ərzində istifadəyə verilmiş:								Put into operation during the year:
yeni avtomobil yollarının uzunluğu	km	41,5	-	-	18,7	-	22,8	length of new motorways
yeni körpülərin sayı	ədəd/unit	30	-	2	-	-	28	number of new bridges
yeni körpülərin uzunluğu	poq.m/paq.m	258,0	-	93,0	-	-	165,0	length of new bridges
Avtomobil yollarının uzunluğu, cəmi	km	78 348,7	4 806,9	14 109,1	9 429,4	13 545,2	36 458,1	Length of new motorways, total
o cümlədən								including according to the type of
yol örtüyünün tipinə görə:								road surface:
bərk örtüklü	km	52 388,8	4 800,9	14 039,1	8 213,5	531,2	24 804,1	hard pavement
sement-beton	km	141,8	107,0	4,0	-	-	30,8	concrete
asfalt-beton	km	19 221,4	4 567,9	7 534,3	5 270,7	200,3	1 648,2	asphalt-concrete
qara örtük	km	1 621,2	90,0	888,8	383,4	-	259,0	black surface
çınqıl-qırmadaş	km	31 404,4	36,0	5 612,0	2 559,4	330,9	22 866,1	gravel
torpaq yollar	km	25 959,9	6,0	70,0	1 215,9	13 014,0	11 654,0	earth road
yolların texniki dərəcəsinə görə:								according to the level of motorways:
I dərəcəli	km	1 063,5	910,0	28,0	116,8	-	8,7	I degree
II dərəcəli	km	4 512,9	1 184,1	68,0	394,3	16,4	2 850,1	II degree
III dərəcəli	km	7 683,2	2 686,8	2 472,6	1 875,3	30,2	618,3	III degree
IV dərəcəli	km	28 568,8	26,0	10 437,3	4 366,3	1 321,6	12 417,6	IV degree
V dərəcəli	km	36 520,3	-	1 103,2	2 676,7	12 177,0	20 563,4	V degree
Yolların sayı	ədəd/unit	17 876	104	1 510	3 815	2 092	10 355	Number of motorways
“E” indeksli avtomobil yollarının uzunluğu	km	1 212,0	1 212,0	-	-	-	-	Length of “E” index motorways
Körpülər, cəmi								Bridges, total
sayı	ədəd/unit	2 343	645	876	19	18	785	number
uzunluğu	poq.m/paq.m	67 221,6	32 828,9	24 546,8	2 473,9	72,0	7 300,0	length
o cümlədən								including
dəmir-beton körpülərin:								reinforced concrete
sayı	ədəd/unit	1 694	631	675	18	14	356	bridges: number
uzunluğu	poq.m/paq.m	58 004,3	31 739,1	19 558,3	2 417,9	56,0	4 233,0	length
daş körpülərin:								stone bridges:
sayı	ədəd/unit	238	-	26	1	-	211	number
uzunluğu	poq.m/paq.m	1 468,0	-	311,0	56,0	-	1 101,0	length
metal körpülərin:								metal bridges:
sayı	ədəd/unit	373	14	165	-	4	190	number
uzunluğu	poq.m/paq.m	7 433,3	1 089,8	4 627,5	-	16,0	1 700,0	length
taxta körpülərin:								wooden bridges:
sayı	ədəd/unit	38	-	10	-	-	28	number
uzunluğu	poq.m/paq.m	316,0	-	50,0	-	-	266,0	length
İl ərzində təmir olunmuş avtomobil yollarının uzunluğu	km	1 040,3	0,6	104,7	246,9	32,0	656,1	Length of repaired motorways during the year

24. Avtomobil nəqliyyatı
24. Road transport

	2018	2019	2020	2021	2022	
Yük daşınmışdır, min ton	149 344	155 318	111 518	112 522	126 025	<i>Goods transportation, thousand tonns</i>
fiziki şəxslər tərəfindən	98 503	102 344	73 176	67 907	74 562	<i>by natural persons</i>
Yük dövriyyəsi, milyon ton-km	16 857	17 531	8 801	9 425	11 603	<i>Turnover of goods, million tonne-km</i>
fiziki şəxslər tərəfindən	10 145	10 541	5 249	5 507	6 476	<i>by natural persons</i>
Sərnişin daşınmışdır, min nəfər	1 766 564	1 813 258	1 100 201	1 119 944	1 405 021	<i>Passenger transportation, thousand passengers</i>
beynəlxalq	1 176	1 206	288	-	-	<i>international</i>
daxili	1 765 388	1 812 052	1 099 913	1 119 944	1 405 021	<i>national</i>
Sərnişin dövriyyəsi, milyon sərnişin-km	25 276	25 950	16 974	16 892	21 119	<i>Passenger turnover, million passenger-km</i>
fiziki şəxslər tərəfindən	16 256	16 673	10 627	8 903	9 377	<i>by natural persons</i>
Bir ton yükün orta daşınma məsafəsi, km	112,9	112,9	78,9	83,8	92,1	<i>Average transportation distance of goods, km</i>
Bir sərnişinin orta daşınma məsafəsi, km	14,3	14,3	15,4	15,1	15,0	<i>Average transportation distance of 1 passenger, km</i>
Daşınmalardan əldə olunan gəlir, min manat	1 396 899	1 844 202	1 181 960	1 274 573	1 692 633	<i>Income from transportation, thousand manats</i>
yük daşınmasından	635 137	994 042	639 577	642 321	787 074	<i>from goods transportation</i>
sərnişin daşınmasından	761 762	850 160	542 383	632 252	905 559	<i>from passengers transportation</i>
Daşınmalara çəkilən xərclər, min manat	714 170	674 780	426 435	479 978	644 338	<i>Income from transportation, thousand manats</i>
yük daşınmasına	327 934	279 456	176 890	194 304	241 223	<i>from goods transportation</i>
sərnişin daşınmasına	386 236	395 324	249 545	285 674	403 115	<i>from passengers transportation</i>
İşçilərin orta illik sayı, nəfər	22 747	26 836	22 454	21 494	22 771	<i>Number of employees, persons</i>
Orta aylıq nominal əməkhaqqı, manat	677,6	711,5	694,8	703,1	764,9	<i>Average monthly nominal wages, manats</i>

25. Nəqliyyat vasitələrinin sayı, ilin sonuna, ədəd
25. Number of vehicles, by the end of the year, unit

	2018	2019	2020	2021	2022	
Cəmi	1 370 574	1 418 404	1 473 563	1 566 743	1 645 253	Total
minik avtomobilləri	1 170 672	1 214 093	1 264 542	1 349 307	1 419 870	<i>cars</i>
şəxsi minik avtomobilləri	1 118 480	1 158 448	1 204 682	1 283 931	1 348 207	<i>private cars</i>
avtobuslar	30 704	30 783	30 757	30 815	31 212	<i>buses</i>
yük avtomobilləri	147 343	150 547	154 659	161 279	168 705	<i>lorries</i>
xüsusi təyinatlı avtomobillər	11 232	11 924	11 613	12 233	13 097	<i>special purpose vehicles</i>
digərləri	10 623	11 057	11 992	13 109	12 369	<i>other</i>
Motosikletlər	3 206	4 069	4 594	5 284	6 024	<i>Motorcycles</i>
Qoşqu və yarımqoşqular	15 412	16 840	18 110	19 762	23 010	<i>Trailer and semitrailer</i>
Hər 1000 nəfərə düşən avtomobillər	140	143	148	156	162	<i>Motor vehicles per 1000 persons</i>
Hər 1 km şosse yollarına düşən avtomobillər	71	74	77	81	87	<i>Motor vehicles per 1 km motorway</i>
Hər 1000 nəfərə düşən minik avtomobilləri	119	123	127	135	141	<i>Passenger cars per 1000 persons</i>
Hər 100 ev təsərrüfatına düşən şəxsi minik avtomobilləri	53	54	56	59	58	<i>Own passenger cars per 100 households</i>

26. Nəqliyyat vasitələri parkının yaş strukturu
26 Age structure of motor vehicles

	2019	2020	2021	2022	
Minik avtomobilləri - cəmi	1 214 093	1 264 542	1 349 307	1 419 870	Cars - total
o cümlədən:					including:
5 ilə qədər	51 170	51 048	63 193	71 366	under 5 years
5 ildən 10 ilə qədər	223 890	220 129	204 332	168 792	from 5 to 10 years
10 il və yuxarı	939 033	993 365	1 081 782	...	10 years and over
10 ildən 20 ilədək	545 265	from 10 to 20 years
20 il və yuxarı	634 447	20 years and over
 Avtobuslar - cəmi	 30 783	 30 757	 30 815	 31 212	 Buses - total
o cümlədən:					including:
5 ilə qədər	1 756	1 296	1 451	1 709	under 5 years
5 ildən 10 ilə qədər	3 584	3 632	2 974	1 970	from 5 to 10 years
10 il və yuxarı	25 443	25 829	26 390	...	10 years and over
10 ildən 20 ilədək	7 916	from 10 to 20 years
20 il və yuxarı	19 617	20 years and over
 Yük avtomobilləri - cəmi	 150 547	 154 659	 161 279	 168 705	 Lorries - total
o cümlədən:					including:
5 ilə qədər	3 057	3 198	4 137	5 297	under 5 years
5 ildən 10 ilə qədər	16 708	15 724	12 114	8 210	from 5 to 10 years
10 il və yuxarı	130 782	135 737	145 028	...	10 years and over
10 ildən 20 ilədək	59 764	from 10 to 20 years
20 il və yuxarı	95 434	20 years and over
 Xüsusi təyinatlı avtomobillər - cəmi	 11 924	 11 613	 12 233	 13 097	 Special purpose vehicles - total
o cümlədən:					including:
5 ilə qədər	555	591	661	1 044	under 5 years
5 ildən 10 ilə qədər	2 489	2 245	1 791	1 319	from 5 to 10 years
10 il və yuxarı	8 880	8 777	9 781	...	10 years and over
10 ildən 20 ilədək	5 609	from 10 to 20 years
20 il və yuxarı	5 125	20 years and over

27. Nəqliyyat vasitələrinin yanacaq növünə və yük tutumuna görə bölgüsü, ədəd
27. Breakdown of motor vehicles by the form fuels and tonnages, unit

	2018	2019	2020	2021	2022	
İstifadə etdiyi yanacağın növlərinə görə nəqliyyat vasitələrinin sayı						<i>The number of vehicles by the form of used fuel</i>
minik avtomobilləri	1 170 672	1 214 093	1 264 542	1 349 307	1 419 870	<i>cars</i>
benzin	1 053 605	1 098 059	1 147 673	1 228 860	1 277 352	<i>petrol</i>
dizel	117 067	106 761	107 185	110 080	101 075	<i>diesel</i>
qaz	-	9 273	9 684	10 367	10 710	<i>gas</i>
elektrik mühərrikli	570	<i>electric motor</i>
hibrid	30 163	<i>hybrid</i>
avtobuslar	30 704	30 783	30 757	30 815	31 212	<i>buses</i>
benzin	8 226	12 628	12 590	12 505	11 851	<i>petrol</i>
dizel	22 478	18 005	17 989	18 109	19 138	<i>diesel</i>
qaz	-	150	178	201	216	<i>gas</i>
elektrik mühərrikli	7	<i>electric motor</i>
hibrid	-	<i>hybrid</i>
yük avtomobilləri	147 343	150 547	154 659	161 279	168 705	<i>lorries</i>
benzin	51 570	67 000	69 064	69 238	60 960	<i>petrol</i>
dizel	95 773	80 481	82 421	88 950	104 652	<i>diesel</i>
qaz	-	3 066	3 174	3 091	3 091	<i>gas</i>
elektrik mühərrikli	2	<i>electric motor</i>
hibrid	-	<i>hybrid</i>
o cümlədən yəhərli dartsı	11 270	12 527	13 591	15 095	18 177	<i>including trailer</i>
benzin	80	210	194	196	166	<i>petrol</i>
dizel	11 190	12 301	13 380	14 876	17 988	<i>diesel</i>
qaz	-	16	17	23	23	<i>gas</i>
elektrik mühərrikli	-	<i>electric motor</i>
hibrid	-	<i>hybrid</i>
Yük tutumuna görə nəqliyyat vasitələrinin sayı						<i>The number of motor vehicles on tonnage</i>
yük avtomobili	147 343	150 547	154 659	161 279	168 705	<i>lorry</i>
<999 kq	8 351	17 305	18 044	19 077	...	<i><999 kg</i>
1 000 kq - 1 499 kq	9 864	15 890	17 292	19 137	...	<i>1 000 kg - 1 499 kg</i>
1 500 kq - 2 999 kq	65 876	45 638	46 622	48 427	...	<i>1 500 kg - 2 999 kg</i>
3 000 kq - 4 999 kq	10 381	16 210	16 449	16 632	...	<i>3 000 kg - 4 999 kg</i>
5 000 kq - 6 999 kq	5 246	10 560	10 719	10 893	...	<i>5 000 kg - 6 999 kg</i>
7 000 kq - 9 999 kq	2 953	5 667	5 773	5 913	...	<i>7 000 kg - 9 999 kg</i>
10 000 kq - 14 999 kq	22 860	16 669	16 796	17 087	...	<i>10 000 kg - 14 999 kg</i>
> 15 000 kq	21 812	22 608	22 964	24 113	...	<i>> 15 000 kg</i>
≤ 3 500 kq	84 269	<i>≤ 3 500 kg</i>
3 501 kq - 7 500 kq	24 642	<i>3 501 kg - 7 500 kg</i>
7 501 kq - 12 000 kq	21 095	<i>7 501 kg - 12 000 kg</i>
12 001 kq - 40 000 kq	37 143	<i>12 001 kg - 40 000 kg</i>
> 40 000 kq	1 556	<i>> 40 000 kg</i>
yəhərli dartsı	11 270	12 527	13 591	15 095	18 177	<i>trailer</i>
10 000 kq - 14 999 kq	120	198	196	198	8 902	<i>10 000 kg - 14 999 kg</i>
> 15 000 kq	11 150	12 329	13 395	14 897	9 275	<i>> 15 000 kg</i>

28. Minik avtomobillərinin markalarına görə bölgüsü, ədəd
28. Breakdown of passenger cars by type, unit

	2018	2019	2020	2021	2022	
Cəmi	1 170 672	1 214 093	1 264 542	1 349 307	1 419 870	Total
Alfa Romeo	211	224	233	250	262	<i>Alfa Romeo</i>
Audi	4 940	5 162	5 314	5 498	6 182	<i>Audi</i>
Azsamand	3 451	3 456	3 457	3 450	3 391	<i>Azsamand</i>
Baic	1 180	<i>Baic</i>
Bentley	327	<i>Bentley</i>
BMW	26 167	27 527	29 718	32 502	35 319	<i>BMW</i>
Bogdan	332	<i>Bogdan</i>
Buick	85	97	103	110	115	<i>Buick</i>
BYD	929	<i>BYD</i>
Cadillac	339	359	383	408	421	<i>Cadillac</i>
Changan	3 124	<i>Changan</i>
CHERY	2 398	2 437	2 469	2 472	2 570	<i>CHERY</i>
Chevrolet	15 972	20 522	28 088	38 912	44 110	<i>Chevrolet</i>
Citroen	279	293	297	302	317	<i>Citroen</i>
Dacia	1 149	<i>Dacia</i>
Daewoo	10 770	10 753	10 774	10 785	10 792	<i>Daewoo</i>
Daihatsu	227	226	227	226	227	<i>Daihatsu</i>
Dodge	1 055	<i>Dodge</i>
Dong Feng	282	<i>Dong Feng</i>
FAW	727	<i>FAW</i>
Fiat	4 609	4 820	5 023	5 419	5 786	<i>Fiat</i>
Ford	9 897	11 891	14 843	18 222	19 593	<i>Ford</i>
GAC	315	<i>GAC</i>
GAZ-24 və modif.	26 444	26 303	26 217	26 145	26 052	<i>Gaz-24 and modification</i>
Gaz-31 və modif.	21 074	20 905	20 807	20 664	20 526	<i>Gaz-31 and modification</i>
GAZ M-20 Pobeda və modifikasiyalrı	198	<i>GAZ M-20 Pobeda and modification</i>
GAZ M-21 Volqa və modifikasiyalrı	4 389	<i>GAZ M-21 Volqa and modification</i>
Geely	1 552	<i>Geely</i>
GMC	294	<i>GMC</i>
Great Wall	876	<i>Great Wall</i>
Hummer	350	<i>Hummer</i>
Haval	1 575	<i>Haval</i>
Honda	5 596	5 953	6 473	7 969	9 652	<i>Honda</i>
Hyundai	68 179	74 193	81 071	93 825	105 833	<i>Hyundai</i>
Infiniti	1 796	1 800	1 814	1 809	2 368	<i>Infiniti</i>
Isuzu	99	<i>Isuzu</i>
JAC	63	<i>JAC</i>
Jaguar	253	265	301	335	354	<i>Jaguar</i>
Jeep	3 811	<i>Jeep</i>
Khazar	6 907	<i>Khazar</i>
KIA	34 186	37 901	43 444	55 537	67 135	<i>KIA</i>

<i>davamı</i>						<i>continuation</i>
	2018	2019	2020	2021	2022	
Lada	6 705	<i>Lada</i>
LANDROVER	6 048	6 639	7 237	7 802	8 661	<i>LANDROVER</i>
Lexus	9 724	10 139	10 473	10 896	11 486	<i>Lexus</i>
Lincoln	108	116	122	136	157	<i>Lincoln</i>
London TX	1 604	<i>London TX</i>
Luaz	492	<i>Luaz</i>
Maserati	166	<i>Maserati</i>
Mazda	4 033	4 234	4 433	4 617	4 797	<i>Mazda</i>
Mercedes	199 016	203 493	206 483	209 568	212 824	<i>Mercedes</i>
MG	669	<i>MG</i>
Mini	321	<i>Mini</i>
Mitsubishi	21 554	21 666	21 817	22 028	22 283	<i>Mitsubishi</i>
Moskvıç və modif.	25 292	25 088	25 009	24 995	24 979	<i>Moskvich and modification</i>
NAZ Lifan	5 695	<i>NAZ Lifan</i>
Nissan	33 245	33 848	34 479	37 290	40 701	<i>Nissan</i>
Oka-1111	2 075	2 064	2 059	2 062	2 061	<i>Oka-1111</i>
Opel	44 037	48 984	53 938	62 470	69 048	<i>Opel</i>
Peugeot	1 934	2 186	2 354	2 404	2 070	<i>Peugeot</i>
Porsche	1 899	2 029	2 125	2 221	2 337	<i>Porsche</i>
Ravon	2 558	<i>Ravon</i>
Renault	7 483	10 193	10 940	11 961	12 520	<i>Renault</i>
Rolls Royce	63	<i>Rolls Royce</i>
Rover	93	92	93	91	91	<i>Rover</i>
Runna	557	<i>Runna</i>
Saipa	2 739	<i>Saipa</i>
Saturn	189	<i>Saturn</i>
Seat	1 156	<i>Seat</i>
Skoda	954	1 110	1 388	1 943	2 341	<i>Skoda</i>
Ssang Yong	671	<i>Ssang Yong</i>
Subaru	2 102	2 117	2 144	2 174	2 201	<i>Subaru</i>
Suzuki	850	854	872	876	878	<i>Suzuki</i>
Tavriya	685	677	673	670	668	<i>Tavriya</i>
Tesla	99	<i>Tesla</i>
Tofaş	6 233	6 206	6 188	6 175	6 169	<i>Tofash</i>
Toyota	50 797	56 822	64 770	81 506	94 941	<i>Toyota</i>
Uaz-469 və modif.	2 441	2 419	2 411	2 409	2 408	<i>Uaz-469 and modification</i>
Vaz-2101, 03-06	199 776	199 852	199 115	199 680	199 552	<i>Vaz-2101, 03-06</i>
Vaz-2102, 2104 və modif.	14 947	14 942	14 925	14 919	14 912	<i>Vaz-2102, 2104 and mod.</i>
Vaz-2105, 2107 və modif.	126 749	126 719	126 687	126 652	126 624	<i>Vaz-2105, 2107 and mod.</i>
Vaz-2108, 2109 və modif.	24 545	24 532	24 520	24 522	24 522	<i>Vaz-2108, 2109 and mod.</i>
Vaz-2121 və modif.	34 491	34 557	34 703	34 884	35 128	<i>Vaz-2121 and modification</i>
Volkswagen	21 418	22 032	22 360	22 978	23 501	<i>Volkswagen</i>
Volvo	1 241	1 277	1 332	1 409	1 493	<i>Volvo</i>
Zaporjets və modif.	6 034	6 023	6 017	6 023	6 028	<i>Zaporjets and modification</i>
Digər minik avtomobilləri	83 995	88 096	93 819	99 106	50 266	<i>Other passenger cars</i>

29. Nəqliyyat infrastrukturunun keyfiyyət göstəriciləri
29. Quality indicators of transport's infrastructure

	2018	2019	2020	2021	2022	
Dəmir yolu nəqliyyatında daşınan sərnəşinlərin əhəlinin sayına nisbəti, faizlə	28,6	38,4	21,3	28,2	50,9	<i>Ratio of number of the passengers transported by railway transport to population number, in percent</i>
Dəmir yol şəbəkəsinin hər km-nə düşən daşınmış sərnəşinlərin sayı, nəfər	1 332	1 799	993	1 321	2 402	<i>The number of the transported passengers on each km of a railway system, person</i>
Dəmir yolunda istismar prosesində iştirak edən hər bir şəxsə düşən daşınan sərnəşinlərin sayı, nəfər	420	604	382	542	1 081	<i>Number of transported passengers per person participating in use in railroads, person</i>
Dəmir yol şəbəkəsinin hər km-nə düşən istismar xərcləri, min manat	151,6	159,2	186,6	170,2	117,7	<i>Operational costs on each km of network of the railroads, thousand manats</i>
Hava nəqliyyatında daşınan sərnəşinlərin əhəlinin sayına nisbəti, faizlə	24,1	27,0	5,8	11,3	22,3	<i>Ratio of number of the passengers transported by aircraft transport to population number, in percent</i>
Hava nəqliyyatında istismar prosesində iştirak edən hər bir şəxsə düşən daşınan sərnəşinlərin sayı, nəfər	190	211	44	91	186	<i>Number of transported passengers per person participating in use in aircraft, person</i>
Dəniz nəqliyyatında daşınan sərnəşinlərin əhəlinin sayına nisbəti, faizlə	0,2	0,2	0,2	0,2	0,2	<i>Ratio of number of the passengers transported by sea transport to population number, in percent</i>
Dəniz nəqliyyatında istismar prosesində iştirak edən hər bir şəxsə düşən daşınan sərnəşinlərin sayı, nəfər	2	3	3	3	3	<i>Number of transported passengers per person participating in use in sea transport, person</i>
Əhəlinin hər nəfərinə düşən avtomobil nəqliyyatı ilə daşınan sərnəşinlərin sayı, nəfər	178	181	110	112	139	<i>Number of passengers transported by road transport per capita, person</i>
Avtomobil yollarının hər km-nə düşən daşınmış sərnəşinlərin sayı, min nəfər	92,1	94,6	57,2	58,2	74,3	<i>The number of the transported passengers on each km of a motorways</i>
Avtomobil nəqliyyatında istismar prosesində iştirak edən hər bir şəxsə düşən daşınan sərnəşinlərin sayı, min nəfər	77,7	67,6	49,0	52,1	61,7	<i>Number of transported passengers per person participating in use in road transport, thousand person</i>

REGIONLAR

REGIONS

30. Avtomobillərin sayı, ədəd
30. Number of motor vehicles, unit

	2018	2019	2020	2021	2022	
Ölkə üzrə	1 370 574	1 418 404	1 473 563	1 566 743	1 645 253	Total
Bakı şəhəri	648 275	655 422	669 088	700 662	722 200	Baku city
Naxçıvan Muxtar Respublikası	39 473	38 091	38 230	39 235	40 891	Nakhchivan Autonomous Republic
Abşeron-Xızı iqtisadi rayonu	68 609	73 686	78 762	84 018	88 766	Absheron-Khizi economic region
Sumqayıt şəhəri	44 976	47 993	51 190	54 272	56 436	Sumgayit city
Abşeron rayonu	22 345	24 312	26 107	28 185	30 675	Absheron district
Xızı rayonu	1 288	1 381	1 465	1 561	1 655	Khizi district
Dağlıq Şirvan iqtisadi rayonu	27 651	29 797	32 022	34 995	37 562	Daghlig Shirvan economic region
Ağsu rayonu	7 252	7 806	8 337	9 010	9 533	Aghsu district
İsmayilli rayonu	7 943	8 491	9 069	9 972	10 728	Ismayilli district
Qobustan rayonu	3 248	3 594	3 926	4 331	4 814	Gobustan district
Şamaxı rayonu	9 208	9 906	10 690	11 682	12 487	Shamakhi district
Gəncə-Daşkəsən iqtisadi rayonu	75 449	77 880	80 671	85 809	89 592	Ganja-Dashkasan economic region
Gəncə şəhəri	45 269	46 340	47 631	50 384	51 461	Ganja city
Naftalan şəhəri	1 086	1 115	1 164	1 213	1 264	Naftalan city
Daşkəsən rayonu	3 111	3 342	3 558	3 798	4 192	Dashkasan district
Goranboy rayonu	11 611	12 187	12 708	13 655	14 680	Goranboy district
Göygöl rayonu	8 414	8 641	8 979	9 556	10 227	Goygol district
Samux rayonu	5 958	6 255	6 631	7 203	7 768	Samukh district
Qarabağ iqtisadi rayonu	81 101	86 841	92 125	101 334	108 331	Karabakh economic region
Xankəndi şəhəri	Khankandi city
Ağcabədi rayonu	14 326	14 905	15 386	16 227	17 369	Aghjabadi district
Ağdam rayonu	21 944	23 534	24 793	27 654	29 414	Aghdam district
Bərdə rayonu	17 636	18 999	20 276	21 632	22 870	Barda district
Füzuli rayonu	14 044	15 238	16 364	18 706	20 512	Fuzuli district
Xocalı rayonu	1 521	1 708	1 834	2 148	2 214	Khojaly district
Xocavənd rayonu	1 331	1 438	1 564	1 833	2 068	Khojavand district
Şuşa rayonu	2 518	2 809	3 177	3 605	3 890	Shusha district
Tərtər rayonu	7 781	8 210	8 731	9 529	9 994	Tartar district
Qazax-Tovuz iqtisadi rayonu	74 687	78 212	82 489	87 487	92 300	Gazakh-Tovuz economic region
Ağstafa rayonu	8 173	8 573	9 165	9 712	10 242	Aghstafa district
Gədəbəy rayonu	9 765	10 419	11 003	11 850	12 743	Gadabay district
Qazax rayonu	11 166	11 838	12 479	13 206	14 025	Gazakh district
Şəmkir rayonu	26 036	26 912	28 150	29 639	31 182	Shamkir district
Tovuz rayonu	19 547	20 470	21 692	23 080	24 108	Tovuz district
Quba-Xaçmaz iqtisadi rayonu	49 608	52 572	55 285	59 773	64 455	Guba-Khachmaz economic region
Xaçmaz rayonu	17 897	18 968	20 010	21 470	23 010	Khachmaz district
Quba rayonu	16 191	17 134	18 077	19 501	21 118	Guba district
Qusar rayonu	8 189	8 561	8 881	9 618	10 464	Gusar district
Siyəzən rayonu	2 783	3 038	3 164	3 494	3 770	Siyazan district
Şabran rayonu	4 548	4 871	5 153	5 690	6 093	Shabran district

davamı

continuation

	2018	2019	2020	2021	2022	
Lənkəran-Astara iqtisadi rayonu	72 316	75 812	79 216	85 531	92 595	Lankaran-Astara economic region
Astara rayonu	7 693	8 243	8 756	9 531	10 572	Astara district
Cəlilabad rayonu	17 871	18 720	19 581	21 224	23 149	Jalilabad district
Lerik rayonu	4 110	4 462	4 787	5 269	5 801	Lerik district
Lənkəran rayonu	19 601	20 342	20 930	22 330	23 744	Lankaran district
Masallı rayonu	20 191	20 933	21 786	23 341	25 104	Masalli district
Yardımlı rayonu	2 850	3 112	3 376	3 836	4 225	Yardimli district
Mərkəzi Aran iqtisadi rayonu	64 665	68 219	72 151	76 224	79 948	Central Aran economic region
Mingəçevir şəhəri	10 174	10 717	11 371	11 829	12 285	Mingachevir city
Ağdaş rayonu	9 669	10 138	10 712	11 277	11 939	Agdash district
Göyçay rayonu	13 247	13 974	14 965	15 831	16 323	Goychay district
Kürdəmir rayonu	9 079	9 776	10 268	11 112	11 840	Kurdamir district
Ucar rayonu	6 989	7 368	7 756	8 209	8 653	Ujar district
Yevlax rayonu	11 500	12 016	12 604	13 143	13 649	Yevlakh district
Zərdab rayonu	4 007	4 230	4 475	4 823	5 259	Zardab district
Mil-Muğan iqtisadi rayonu	41 164	43 815	46 540	50 144	53 789	Mil-Mughan economic region
Beyləqan rayonu	9 055	9 558	10 200	10 976	11 792	Beylagan district
İmişli rayonu	11 124	11 660	12 293	13 168	14 172	Imishli district
Saatlı rayonu	7 572	8 181	8 643	9 339	9 960	Saatli district
Sabirabad rayonu	13 413	14 416	15 404	16 661	17 865	Sabirabad district
Şəki-Zaqatala iqtisadi rayonu	57 990	61 527	64 551	69 745	75 660	Shaki-Zagatala economic region
Balakən rayonu	8 468	8 741	9 054	9 792	10 617	Balakan district
Qax rayonu	5 510	5 866	6 219	6 800	7 477	Gakh district
Qəbələ rayonu	10 346	11 172	11 697	12 755	13 886	Gabala district
Oğuz rayonu	3 908	4 216	4 473	4 897	5 334	Oghuz district
Şəki rayonu	18 189	19 280	20 263	21 667	23 425	Shaki district
Zaqatala rayonu	11 569	12 252	12 845	13 834	14 921	Zagatala district
Şərqi Zəngəzur iqtisadi rayonu	29 543	33 353	36 446	42 316	46 183	Eastern Zangazur economic region
Cəbrayıl rayonu	7 583	8 417	9 230	10 313	11 109	Jabrayil district
Kəlbəcər rayonu	7 537	8 384	9 226	10 389	11 311	Kalbajar district
Qubadlı rayonu	3 962	4 545	5 136	6 202	6 668	Gubadli district
Laçın rayonu	6 635	7 668	8 167	9 933	10 923	Lachin district
Zəngilan rayonu	3 826	4 339	4 687	5 479	6 172	Zangilan district
Şirvan-Salyan iqtisadi rayonu	40 043	43 177	45 987	49 470	52 981	Shirvan-Salyan economic region
Şirvan şəhəri	8 677	9 348	9 901	10 430	10 997	Shirvan city
Biləsuvar rayonu	6 974	7 640	8 034	8 651	9 407	Bilasuvlar district
Hacıqabul rayonu	6 616	6 967	7 307	7 780	8 248	Hajigabul district
Neftçala rayonu	5 754	6 278	6 862	7 511	8 060	Neftchala district
Salyan rayonu	12 022	12 944	13 883	15 098	16 269	Salyan district

REGIONLAR

REGIONS

30.1. Yük avtomobillərinin sayı, ədəd
30.1. Number of lorries, unit

	2018	2019	2020	2021	2022	
Ölkə üzrə	147 343	150 547	154 659	161 279	168 705	Total
Bakı şəhəri	58 884	59 014	59 779	61 827	64 340	Baku city
Naxçıvan Muxtar Respublikası	7 273	6 274	6 033	5 924	6 004	Nakhchivan Autonomous Republic
Abşeron-Xızı iqtisadi rayonu	7 113	7 455	7 865	8 214	8 677	Absheron-Khizi economic region
Sumqayıt şəhəri	3 617	3708	3857	4 049	4 186	Sumgayit city
Abşeron rayonu	3 264	3 505	3 753	3 916	4 229	Absheron district
Xızı rayonu	232	242	255	249	262	Khizi district
Dağlıq Şirvan iqtisadi rayonu	3 084	3 334	3 586	3 898	4 182	Daghlıq Shirvan economic region
Ağsu rayonu	734	804	890	951	995	Aghsu district
İsmayilli rayonu	925	954	1 004	1 053	1 103	Ismayilli district
Qobustan rayonu	481	545	575	642	740	Gobustan district
Şamaxı rayonu	944	1 031	1 117	1 252	1 344	Shamakhi district
Gəncə-Daşkəsən iqtisadi rayonu	8 197	8 491	8 648	8 934	9 364	Ganja-Dashkasan economic region
Gəncə şəhəri	4 428	4 602	4 661	4 814	4 997	Ganja city
Naftalan şəhəri	71	71	69	72	80	Naftalan city
Daşkəsən rayonu	508	543	561	589	609	Dashkasan district
Goranboy rayonu	1 321	1 362	1 415	1 477	1 589	Goranboy district
Göygöl rayonu	1 164	1 193	1 199	1 232	1 288	Goygol district
Samux rayonu	705	720	743	750	801	Samukh district
Qarabağ iqtisadi rayonu	9 124	9 574	9 888	10 453	10 943	Karabakh economic region
Xankəndi şəhəri	Khankandi city
Ağcabədi rayonu	1 568	1 633	1 628	1 665	1 764	Aghjabadi district
Ağdam rayonu	2 335	2 448	2 541	2 724	2 799	Aghdam district
Bərdə rayonu	1 930	2 050	2 152	2 231	2 339	Barda district
Füzuli rayonu	1 642	1 722	1 778	1 929	2 065	Fuzuli district
Xocalı rayonu	183	188	189	200	202	Khojaly district
Xocavənd rayonu	148	161	176	198	224	Khojavand district
Şuşa rayonu	340	346	363	380	399	Shusha district
Tərtər rayonu	978	1 026	1 061	1 126	1 151	Tartar district
Qazax-Tovuz iqtisadi rayonu	8 919	9 260	9 623	10 002	10 508	Gazakh-Tovuz economic region
Ağstafa rayonu	844	849	883	930	994	Aghstafa district
Gədəbəy rayonu	1 676	1 778	1 848	1 948	2 040	Gadabay district
Qazax rayonu	1 189	1 297	1 364	1 414	1 565	Gazakh district
Şəmkir rayonu	2 780	2 832	2 935	3 003	3 101	Shamkir district
Tovuz rayonu	2 430	2 504	2 593	2 707	2 808	Tovuz district
Quba-Xaçmaz iqtisadi rayonu	7 068	7 378	7 653	8 071	8 396	Guba-Khachmaz economic region
Xaçmaz rayonu	2 356	2 493	2 609	2 777	2 933	Khachmaz district
Quba rayonu	2 492	2 622	2 734	2 907	3 004	Guba district
Qusar rayonu	1 079	1 128	1 158	1 190	1 242	Gusar district
Siyəzən rayonu	499	472	474	490	528	Siyazan district
Şabran rayonu	642	663	678	707	689	Shabran district

davamı

continuation

	2018	2019	2020	2021	2022	
Lənkəran-Astara iqtisadi rayonu	9 194	9 538	9 987	10 601	11 246	Lankaran-Astara economic region
Astara rayonu	962	1 003	1 104	1 210	1 356	Astara district
Cəlilabad rayonu	2 019	2 117	2 256	2 437	2 584	Jalilabad district
Lerik rayonu	717	742	755	790	833	Lerik district
Lənkəran rayonu	2 607	2 643	2 715	2 811	2 932	Lankaran district
Masallı rayonu	2 502	2 625	2 728	2 908	3 065	Masalli district
Yardımlı rayonu	387	408	429	445	476	Yardimli district
Mərkəzi Aran iqtisadi rayonu	7 169	7 449	7 721	7 989	8 162	Central Aran economic region
Mingəçevir şəhəri	952	983	1 010	1 017	1 024	Mingachevir city
Ağdaş rayonu	983	1 021	1 077	1 110	1 153	Agdash district
Göyçay rayonu	1 602	1 678	1 789	1 869	1 861	Goychay district
Kürdəmir rayonu	1 016	1 062	1 100	1 166	1 224	Kurdamir district
Ucar rayonu	796	822	839	870	893	Ujar district
Yevlax rayonu	1 412	1 459	1 476	1 502	1 533	Yevlakh district
Zərdab rayonu	408	424	430	455	474	Zardab district
Mil-Muğan iqtisadi rayonu	5 459	5 752	5 998	6 273	6 589	Mil-Mughan economic region
Beyləqan rayonu	1 141	1 193	1 238	1 306	1 375	Beylagan district
İmişli rayonu	1 499	1 561	1 627	1 693	1 813	Imishli district
Saatlı rayonu	973	1 029	1 053	1 108	1 145	Saatli district
Sabirabad rayonu	1 846	1 969	2 080	2 166	2 256	Sabirabad district
Şəki-Zaqatala iqtisadi rayonu	6 725	7 372	7 774	8 231	8 717	Shaki-Zagatala economic region
Balakən rayonu	921	960	1 077	1 182	1 260	Balakan district
Qax rayonu	604	710	744	772	835	Gakh district
Qəbələ rayonu	1 361	1 458	1 514	1 607	1 663	Gabala district
Oğuz rayonu	519	538	556	600	641	Oghuz district
Şəki rayonu	2 093	2 286	2 398	2 521	2 668	Shaki district
Zaqatala rayonu	1 227	1 420	1 485	1 549	1 650	Zagatala district
Şərqi Zəngəzur iqtisadi rayonu	3 922	4 158	4 396	4 874	5 279	Eastern Zangazur economic region
Cəbrayıl rayonu	817	889	937	1 010	1 089	Jabrayil district
Kəlbəcər rayonu	1 243	1 313	1 398	1 481	1 614	Kalbajar district
Qubadlı rayonu	586	610	656	745	819	Gubadli district
Laçın rayonu	833	903	933	1 115	1 197	Lachin district
Zəngilan rayonu	443	443	472	523	560	Zangilan district
Şirvan-Salyan iqtisadi rayonu	5 212	5 498	5 708	5 988	6 298	Shirvan-Salyan economic region
Şirvan şəhəri	992	1 055	1 102	1 142	1 188	Shirvan city
Biləsuvar rayonu	945	985	1 010	1 055	1 141	Bilasivar district
Hacıqabul rayonu	945	1 003	1 057	1 103	1 198	Hajigabul district
Neftçala rayonu	803	850	887	937	973	Neftchala district
Salyan rayonu	1 527	1 605	1 652	1 751	1 798	Salyan district

30.2. Sərnişin avtobusları, ədəd
30.2. Passenger buses, unit

	2018	2019	2020	2021	2022	
Ölkə üzrə	30 704	30 783	30 757	30 815	31 212	Total
Bakı şəhəri	15 926	15 824	15 618	15 511	15 712	Baku city
Naxçıvan Muxtar Respublikası	1 380	1 175	1 105	1 088	1 087	Nakhchivan Autonomous Republic
Abşeron-Xızı iqtisadi rayonu	2 239	2 252	2 243	2 214	2 176	Absheron-Khizi economic region
Sumqayıt şəhəri	1 809	1 790	1 771	1 728	1 698	Sumgayit city
Abşeron rayonu	388	419	427	438	427	Absheron district
Xızı rayonu	42	43	45	48	51	Khizi district
Dağlıq Şirvan iqtisadi rayonu	340	355	371	375	375	Daghlig Shirvan economic region
Ağsu rayonu	93	98	101	106	108	Aghsu district
İsmayilli rayonu	80	87	86	91	83	Ismayilli district
Qobustan rayonu	32	33	38	38	43	Gobustan district
Şamaxı rayonu	135	137	146	140	141	Shamakhi district
Gəncə-Daşkəsən iqtisadi rayonu	1 846	1 866	1 852	1 834	1 831	Ganja-Dashkasan economic region
Gəncə şəhəri	1 281	1 292	1 266	1 247	1 236	Ganja city
Naftalan şəhəri	19	17	16	17	17	Naftalan city
Daşkəsən rayonu	70	78	83	82	87	Dashkasan district
Goranboy rayonu	155	157	158	162	157	Goranboy district
Göygöl rayonu	130	131	133	127	135	Goygol district
Samux rayonu	191	191	196	199	199	Samukh district
Qarabağ iqtisadi rayonu	1 125	1 167	1 214	1 249	1 274	Karabakh economic region
Xankəndi şəhəri	Khankandi city
Ağcabədi rayonu	167	178	190	188	196	Aghjabadi district
Ağdam rayonu	339	333	333	336	337	Aghdam district
Bərdə rayonu	241	257	278	281	288	Barda district
Füzuli rayonu	117	126	126	128	133	Fuzuli district
Xocalı rayonu	45	44	44	44	42	Khojaly district
Xocavənd rayonu	10	13	15	38	35	Khovavand district
Şuşa rayonu	52	50	56	58	61	Shusha district
Tərtər rayonu	154	166	172	176	182	Tartar district
Qazax-Tovuz iqtisadi rayonu	1 314	1 378	1 441	1 467	1 478	Gazakh-Tovuz economic region
Ağstafa rayonu	260	270	283	276	281	Aghstafa district
Gədəbəy rayonu	136	141	146	150	149	Gadabay district
Qazax rayonu	249	255	272	277	283	Gazakh district
Şəmkir rayonu	375	376	387	395	392	Shamkir district
Tovuz rayonu	294	336	353	369	373	Tovuz district
Quba-Xaçmaz iqtisadi rayonu	966	1 052	1 084	1 138	1 210	Guba-Khachmaz economic region
Xaçmaz rayonu	276	337	344	351	362	Khachmaz district
Quba rayonu	307	295	300	300	314	Guba district
Qusar rayonu	186	209	226	255	285	Gusar district
Siyəzən rayonu	106	113	112	114	113	Siyazan district
Şabran rayonu	91	98	102	118	136	Shabran district

davamı						continuation
	2018	2019	2020	2021	2022	
Lənkəran-Astara iqtisadi rayonu	1 142	1 140	1 134	1 157	1 191	Lankaran-Astara economic region
Astara rayonu	152	156	164	168	176	Astara district
Cəlilabad rayonu	253	260	254	261	267	Jalilabad district
Lerik rayonu	66	66	63	66	68	Lerik district
Lənkəran rayonu	420	401	390	398	416	Lankaran district
Masallı rayonu	219	226	230	227	229	Masalli district
Yardımlı rayonu	32	31	33	37	35	Yardimli district
Mərkəzi Aran iqtisadi rayonu	1 241	1 260	1 282	1 302	1 312	Central Aran economic region
Mingəçevir şəhəri	374	381	381	385	384	Mingachevir city
Ağdaş rayonu	175	183	191	193	199	Agdash district
Göyçay rayonu	152	147	156	159	160	Goychay district
Kürdəmir rayonu	134	140	144	145	143	Kurdamir district
Ucar rayonu	63	60	64	63	67	Ujar district
Yevlax rayonu	290	292	287	300	302	Yevlakh district
Zərdab rayonu	53	57	59	57	57	Zardab district
Mil-Muğan iqtisadi rayonu	447	445	461	472	477	Mil-Mughan economic region
Beyləqan rayonu	94	90	93	94	95	Beylagan district
İmişli rayonu	100	98	100	100	104	Imishli district
Saatlı rayonu	90	81	85	83	81	Saatli district
Sabirabad rayonu	163	176	183	195	197	Sabirabad district
Şəki-Zaqatala iqtisadi rayonu	1 063	1 125	1 139	1 156	1 202	Shaki-Zagatala economic region
Balakən rayonu	111	124	130	137	142	Balakan district
Qax rayonu	68	74	72	72	74	Gakh district
Qəbələ rayonu	113	114	109	115	134	Gabala district
Oğuz rayonu	88	93	94	99	97	Oghuz district
Şəki rayonu	452	481	491	485	492	Shaki district
Zaqatala rayonu	231	239	243	248	263	Zagatala district
Şərqi Zəngəzur iqtisadi rayonu	602	629	652	683	701	Eastern Zangazur economic region
Cəbrayıl rayonu	144	152	153	158	165	Jabrayil district
Kəlbəcər rayonu	120	132	145	142	146	Kalbajar district
Qubadlı rayonu	97	103	106	119	112	Gubadli district
Laçın rayonu	174	178	188	199	214	Lachin district
Zəngilan rayonu	67	64	60	65	64	Zangilan district
Şirvan-Salyan iqtisadi rayonu	1 073	1 115	1 161	1 169	1 186	Shirvan-Salyan economic region
Şirvan şəhəri	371	381	391	386	388	Shirvan city
Biləsuvar rayonu	196	214	217	220	233	Bilasuvlar district
Hacıqabul rayonu	123	122	124	116	112	Hajigabul district
Neftçala rayonu	120	122	136	141	149	Neftchala district
Salyan rayonu	263	276	293	306	304	Salyan district

30.3. Sərnişin minik avtomobilləri, ədəd
30.3. Passenger cars, unit

	2018	2019	2020	2021	2022	
Ölkə üzrə	1 170 672	1 214 093	1 264 542	1 349 307	1 419 870	Total
Bakı şəhəri	559 563	566 219	579 018	607 768	625 855	Baku city
Naxçıvan Muxtar Respublikası	30 109	29 844	30 372	31 484	33 055	Nakhchivan Autonomous Republic
Abşeron-Xızı iqtisadi rayonu	58 310	62 982	67 561	72 397	76 707	Absheron-Khizi economic region
Sumqayıt şəhəri	38 971	41 874	44 926	47 816	49 870	Sumgayit city
Abşeron rayonu	18 349	20 038	21 498	23 347	25 525	Absheron district
Xızı rayonu	990	1 070	1 137	1 234	1 312	Khizi district
Dağlıq Şirvan iqtisadi rayonu	23 881	25 759	27 680	30 298	32 591	Daghtlig Shirvan economic region
Ağsu rayonu	6 346	6 823	7 255	7 861	8 343	Aghsu district
İsmayilli rayonu	6 860	7 374	7 907	8 744	9 461	Ismayilli district
Qobustan rayonu	2 652	2 928	3 217	3 547	3 921	Gobustan district
Şamaxı rayonu	8 023	8 634	9 301	10 146	10 866	Shamakhi district
Gəncə-Daşkəsən iqtisadi rayonu	64 715	66 735	69 383	74 193	77 565	Ganja-Dashkasan economic region
Gəncə şəhəri	39 141	39 975	41 239	43 827	44 768	Ganja city
Naftalan şəhəri	986	1 015	1 068	1 112	1 154	Naftalan city
Daşkəsən rayonu	2 498	2 693	2 887	3 103	3 472	Dashkasan district
Goranboy rayonu	10 021	10 527	10 990	11 850	12 749	Goranboy district
Göygöl rayonu	7 058	7 243	7 567	8 109	8 718	Goygol district
Samux rayonu	5 011	5 282	5 632	6 192	6 704	Samukh district
Qarabağ iqtisadi rayonu	70 014	75 227	80 088	88 556	95 194	Karabakh economic region
Xankəndi şəhəri	Khankandi city
Ağcabədi rayonu	12 432	12 910	13 357	14 148	15 300	Aghjabadi district
Ağdam rayonu	19 077	20 553	21 706	24 346	26 059	Aghdam district
Bərdə rayonu	15 327	16 542	17 683	18 938	20 090	Barda district
Füzuli rayonu	12 058	13 184	14 250	16 396	18 046	Fuzuli district
Xocalı rayonu	1 280	1 462	1 583	1 876	1 946	Khojaly district
Xocavənd rayonu	1 158	1 251	1 356	1 574	1 781	Khojavand district
Şuşa rayonu	2 096	2 381	2 726	3 130	3 394	Shusha district
Tərtər rayonu	6 586	6 944	7 427	8 148	8 578	Tartar district
Qazax-Tovuz iqtisadi rayonu	63 924	66 992	70 829	75 367	79 629	Gazakh-Tovuz economic region
Ağstafa rayonu	7 010	7 397	7 937	8 446	8 907	Aghstafa district
Gədəbəy rayonu	7 846	8 371	8 881	9 609	10 392	Gadabay district
Qazax rayonu	9 665	10 217	10 773	11 442	12 096	Gazakh district
Şəmkir rayonu	22 713	23 530	24 651	26 052	27 486	Shamkir district
Tovuz rayonu	16 690	17 477	18 587	19 818	20 748	Tovuz district
Quba-Xaçmaz iqtisadi rayonu	41 041	43 573	45 933	49 887	54 189	Guba-Khachmaz economic region
Xaçmaz rayonu	15 091	15 944	16 854	18 111	19 506	Khachmaz district
Quba rayonu	13 229	14 032	14 844	16 081	17 588	Guba district
Qusar rayonu	6 816	7 102	7 363	8 029	8 793	Gusar district
Siyəzən rayonu	2 147	2 424	2 545	2 854	3 093	Siyazan district
Şabran rayonu	3 758	4 071	4 327	4 812	5 209	Shabran district

davamı

continuation

	2018	2019	2020	2021	2022	
Lənkəran-Astara iqtisadi rayonu	61 348	64 484	67 431	73 066	79 460	Lankaran-Astara economic region
Astara rayonu	6 506	7 020	7 420	8 075	8 957	Astara district
Cəlilabad rayonu	15 481	16 220	16 941	18 387	20 158	Jalilabad district
Lerik rayonu	3 250	3 575	3 893	4 325	4 812	Lerik district
Lənkəran rayonu	16 413	17 131	17 660	18 949	20 237	Lankaran district
Masallı rayonu	17 324	17 921	18 662	20 039	21 647	Masalli district
Yardımlı rayonu	2 374	2 617	2 855	3 291	3 649	Yardimli district
Mərkəzi Aran iqtisadi rayonu	55 710	58 888	62 512	66 289	69 889	Central Aran economic region
Mingəçevir şəhəri	8 738	9 224	9 847	10 283	10 736	Mingachevir city
Ağdaş rayonu	8 441	8 858	9 364	9 902	10 516	Agdash district
Göyçay rayonu	11 388	12 036	12 908	13 687	14 204	Goychay district
Kürdəmir rayonu	7 857	8 494	8 936	9 715	10 393	Kurdamir district
Ucar rayonu	6 085	6 435	6 806	7 224	7 650	Ujar district
Yevlax rayonu	9 700	10 144	10 719	11 222	11 704	Yevlakh district
Zərdab rayonu	3 501	3 697	3 932	4 256	4 686	Zardab district
Mil-Muğan iqtisadi rayonu	34 839	37 161	39 619	42 895	46 243	Mil-Mughan economic region
Beyləqan rayonu	7 743	8 196	8 787	9 488	10 244	Beylagan district
İmişli rayonu	9 375	9 841	10 397	11 190	12 080	Imishli district
Saatlı rayonu	6 434	6 984	7 423	8 065	8 649	Saatli district
Sabirabad rayonu	11 287	12 140	13 012	14 152	15 270	Sabirabad district
Şəki-Zaqatala iqtisadi rayonu	49 467	52 235	54 806	59 435	65 251	Shaki-Zagatala economic region
Balakən rayonu	7 322	7 546	7 715	8 310	9 163	Balakan district
Qax rayonu	4 736	4 960	5 277	5 823	6 514	Gakh district
Qəbələ rayonu	8 775	9 502	9 978	10 926	12 013	Gabala district
Oğuz rayonu	3 249	3 528	3 768	4 135	4 545	Oghuz district
Şəki rayonu	15 449	16 298	17 148	18 411	20 103	Shaki district
Zaqatala rayonu	9 936	10 401	10 920	11 830	12 913	Zagatala district
Şərqi Zəngəzur iqtisadi rayonu	24 619	28 110	30 877	36 091	39 482	Eastern Zangazur economic region
Cəbrayıl rayonu	6 498	7 241	7 996	8 967	9 677	Jabrayil district
Kəlbəcər rayonu	6 097	6 859	7 582	8 617	9 369	Kalbajar district
Qubadlı rayonu	3 228	3 764	4 288	5 231	5 629	Gubadli district
Laçın rayonu	5 555	6 494	6 935	8 483	9 368	Lachin district
Zəngilan rayonu	3 241	3 752	4 076	4 793	5 439	Zangilan district
Şirvan-Salyan iqtisadi rayonu	33 132	35 884	38 433	41 581	44 760	Shirvan-Salyan economic region
Şirvan şəhəri	7 078	7 654	8 153	8 640	9 158	Shirvan city
Biləsuvar rayonu	5 768	6 379	6 733	7 291	7 951	Bilasuvlar district
Hacıqabul rayonu	5 475	5 751	6 048	6 477	6 852	Hajigabul district
Neftçala rayonu	4 757	5 225	5 748	6 334	6 836	Neftchala district
Salyan rayonu	10 054	10 875	11 751	12 839	13 963	Salyan district

REGIONLAR

REGIONS

30.4. Şəxsi minik avtomobilləri, ədəd
30.4. Private passenger cars, unit

	2018	2019	2020	2021	2022	
Ölkə üzrə	1 118 480	1 158 448	1 204 682	1 283 931	1 348 207	Total
Bakı şəhəri	512 891	517 632	526 744	550 274	562 514	Baku city
Naxçıvan Muxtar Respublikası	29 086	28 841	29 225	30 252	31 841	Nakhchivan Autonomous Republic
Abşeron-Xızı iqtisadi rayonu	56 856	61 338	65 900	70 682	74 842	Absheron-Khizi economic region
Sumqayıt şəhəri	38 368	41 255	44 251	47 043	49 044	Sumgayit city
Abşeron rayonu	17 514	19 042	20 542	22 444	24 526	Absheron district
Xızı rayonu	974	1 041	1 107	1 195	1 272	Khizi district
Dağlıq Şirvan iqtisadi rayonu	23 657	25 538	27 448	30 065	32 334	Daghlig Shirvan economic region
Ağsu rayonu	6 289	6 753	7 188	7 794	8 277	Aghsu district
İsmayilli rayonu	6 804	7 320	7 850	8 687	9 396	Ismayilli district
Qobustan rayonu	2 618	2 898	3 186	3 516	3 887	Gobustan district
Şamaxı rayonu	7 946	8 567	9 224	10 068	10 774	Shamakhi district
Gəncə-Daşkəsən iqtisadi rayonu	64 065	66 074	68 657	73 423	76 735	Ganja-Dashkasan economic region
Gəncə şəhəri	38 646	39 555	40 778	43 327	44 217	Ganja city
Naftalan şəhəri	979	996	1 048	1 094	1 133	Naftalan city
Daşkəsən rayonu	2 465	2 666	2 860	3 076	3 446	Dashkasan district
Goranboy rayonu	9 966	10 443	10 896	11 755	12 651	Goranboy district
Göygöl rayonu	7 016	7 165	7 482	8 024	8 632	Goygol district
Samux rayonu	4 993	5 249	5 593	6 147	6 656	Samukh district
Qarabağ iqtisadi rayonu	69 720	74 803	79 655	88 118	94 741	Karabakh economic region
Xankəndi şəhəri	Khankandi city
Ağcabədi rayonu	12 391	12 822	13 267	14 055	15 204	Aghjabadi district
Ağdam rayonu	19 026	20 501	21 647	24 286	25 993	Aghdam district
Bərdə rayonu	15 298	16 429	17 578	18 834	19 976	Barda district
Füzuli rayonu	12 001	13 121	14 190	16 335	17 987	Fuzuli district
Xocalı rayonu	1 261	1 445	1 565	1 859	1 930	Khojaly district
Xocavənd rayonu	1 141	1 234	1 338	1 556	1 763	Khojavand district
Şuşa rayonu	2 076	2 362	2 706	3 107	3 373	Shusha district
Tərtər rayonu	6 526	6 889	7 364	8 086	8 515	Tartar district
Qazax-Tovuz iqtisadi rayonu	63 575	66 526	70 283	74 786	79 005	Gazakh-Tovuz economic region
Ağstafa rayonu	6 977	7 320	7 845	8 359	8 825	Aghstafa district
Gədəbəy rayonu	7 826	8 330	8 837	9 565	10 350	Gadabay district
Qazax rayonu	9 616	10 142	10 687	11 353	12 001	Gazakh district
Şəmkir rayonu	22 538	23 343	24 424	25 803	27 202	Shamkir district
Tovuz rayonu	16 618	17 391	18 490	19 706	20 627	Tovuz district
Quba-Xaçmaz iqtisadi rayonu	40 865	43 176	45 520	49 457	53 734	Guba-Khachmaz economic region
Xaçmaz rayonu	15 042	15 841	16 745	17 996	19 384	Khachmaz district
Quba rayonu	13 198	13 914	14 720	15 952	17 454	Guba district
Qusar rayonu	6 778	7 042	7 299	7 959	8 716	Gusar district
Siyəzən rayonu	2 115	2 370	2 488	2 795	3 033	Siyazan district
Şabran rayonu	3 732	4 009	4 268	4 755	5 147	Shabran district

davamı						continuation
	2018	2019	2020	2021	2022	
Lənkəran-Astara iqtisadi rayonu	61 071	64 018	66 917	72 527	78 896	Lankaran-Astara economic region
Astara rayonu	6 484	6 977	7 374	8 026	8 906	Astara district
Cəlilabad rayonu	15 431	16 137	16 852	18 294	20 065	Jalilabad district
Lerik rayonu	3 232	3 548	3 860	4 295	4 783	Lerik district
Lənkəran rayonu	16 297	16 925	17 436	18 722	19 991	Lankaran district
Masallı rayonu	17 266	17 831	18 561	19 923	21 531	Masalli district
Yardımlı rayonu	2 361	2 600	2 834	3 267	3 620	Yardimli district
Mərkəzi Aran iqtisadi rayonu	55 476	58 414	62 000	65 778	69 354	Central Aran economic region
Mingəçevir şəhəri	8 697	9 120	9 729	10 171	10 624	Mingachevir city
Ağdaş rayonu	8 395	8 795	9 298	9 832	10 446	Agdash district
Göyçay rayonu	11 344	11 956	12 821	13 596	14 106	Goychay district
Kürdəmir rayonu	7 838	8 431	8 872	9 648	10 325	Kurdamir district
Ucar rayonu	6 045	6 381	6 747	7 167	7 592	Ujar district
Yevlax rayonu	9 658	10 059	10 631	11 138	11 606	Yevlakh district
Zərdab rayonu	3 499	3 672	3 902	4 226	4 655	Zardab district
Mil-Muğan iqtisadi rayonu	34 663	36 860	39 292	42 559	45 898	Mil-Mughan economic region
Beyləqan rayonu	7 705	8 130	8 717	9 416	10 165	Beylagan district
İmişli rayonu	9 341	9 750	10 306	11 096	11 984	Imishli district
Saatlı rayonu	6 401	6 936	7 368	8 006	8 591	Saatli district
Sabirabad rayonu	11 216	12 044	12 901	14 041	15 158	Sabirabad district
Şəki-Zaqatala iqtisadi rayonu	49 164	51 723	54 256	58 892	64 673	Shaki-Zagatala economic region
Balakən rayonu	7 292	7 478	7 653	8 257	9 120	Balakan district
Qax rayonu	4 695	4 897	5 203	5 744	6 432	Gakh district
Qəbələ rayonu	8 722	9 401	9 868	10 811	11 881	Gabala district
Oğuz rayonu	3 224	3 488	3 726	4 091	4 504	Oghuz district
Şəki rayonu	15 345	16 133	16 970	18 245	19 924	Shaki district
Zaqatala rayonu	9 886	10 326	10 836	11 744	12 812	Zagatala district
Şərqi Zəngəzur iqtisadi rayonu	24 495	27 992	30 757	35 969	39 358	Eastern Zangazur economic region
Cəbrayıl rayonu	6 463	7 206	7 961	8 932	9 642	Jabrayil district
Kəlbəcər rayonu	6 074	6 836	7 558	8 594	9 345	Kalbajar district
Qubadlı rayonu	3 205	3 743	4 264	5 207	5 605	Gubadli district
Laçın rayonu	5 523	6 465	6 907	8 454	9 340	Lachin district
Zəngilan rayonu	3 230	3 742	4 067	4 782	5 426	Zangilan district
Şirvan-Salyan iqtisadi rayonu	32 896	35 513	38 028	41 149	44 282	Shirvan-Salyan economic region
Şirvan şəhəri	6 999	7 536	8 027	8 508	8 983	Shirvan city
Biləsuvar rayonu	5 732	6 336	6 682	7 234	7 891	Bilasuvay district
Hacıqabul rayonu	5 431	5 687	5 980	6 409	6 787	Hajigabul district
Neftçala rayonu	4 738	5 176	5 694	6 275	6 773	Neftchala district
Salyan rayonu	9 996	10 778	11 645	12 723	13 848	Salyan district

REGIONLAR

REGIONS

30.5. Avtomobil nəqliyyatı ilə yük daşınmışdır, min ton
30.5. Goods transportation by motor transport, thousand tons

	2018	2019	2020	2021	2022	
Ölkə üzrə	149 344	155 318	111 518	112 522	126 025	Total
Bakı şəhəri	62 441	67 194	49 227	49 704	57 107	Baku city
Naxçıvan Muxtar Respublikası	16 628	16 961	16 758	16 901	16 927	Nakhchivan Autonomous Republic
Abşeron-Xızı iqtisadi rayonu	5 582	5 601	3 859	3 904	4 574	Absheron-Khizi economic region
Sumqayıt şəhəri	3 798	3 810	2 659	2 694	3 178	Sumgayit city
Abşeron rayonu	1 210	1 214	818	826	968	Absheron district
Xızı rayonu	574	577	382	384	428	Khizi district
Dağlıq Şirvan iqtisadi rayonu	4 697	4 735	2 799	2 809	3 189	Daghlig Shirvan economic region
Ağsu rayonu	435	438	258	260	297	Aghsu district
İsmayilli rayonu	2 339	2 364	1 399	1 401	1 594	Ismayilli district
Qobustan rayonu	844	851	498	500	565	Gobustan district
Şamaxı rayonu	1 079	1 082	644	648	733	Shamakhi district
Gəncə-Daşkəsən iqtisadi rayonu	7 362	7 451	5 119	5 175	6 012	Ganja-Dashkasan economic region
Gəncə şəhəri	4 980	5 035	3 467	3 510	4 111	Ganja city
Naftalan şəhəri	63	64	43	44	49	Naftalan city
Daşkəsən rayonu	371	380	256	258	297	Dashkasan district
Goranboy rayonu	882	891	612	617	706	Goranboy district
Göygöl rayonu	590	593	414	417	479	Goygol district
Samux rayonu	476	488	327	329	370	Samukh district
Qarabağ iqtisadi rayonu	5 897	5 988	3 539	3 565	4 006	Karabakh economic region
Xankəndi şəhəri	Khankandi city
Ağcabədi rayonu	2 704	2 715	1 613	1 623	1 827	Aghjabadi district
Ağdam rayonu	604	617	367	369	410	Aghdam district
Bərdə rayonu	1 661	1 709	1 005	1 011	1 137	Barda district
Füzuli rayonu	157	160	94	95	106	Fuzuli district
Xocalı rayonu	63	65	37	38	42	Khojaly district
Xocavənd rayonu	53	55	31	32	35	Khojavand district
Şuşa rayonu	115	117	66	68	77	Shusha district
Tərtər rayonu	540	550	326	329	372	Tartar district
Qazax-Tovuz iqtisadi rayonu	6 802	6 907	4 650	4 687	5 324	Gazakh-Tovuz economic region
Ağstafa rayonu	982	999	664	670	774	Aghstafa district
Gədəbəy rayonu	927	938	630	635	719	Gadabay district
Qazax rayonu	1 642	1 674	1 123	1 133	1 281	Gazakh district
Şəmkir rayonu	2 633	2 675	1 841	1 854	2 103	Shamkir district
Tovuz rayonu	618	621	392	395	447	Tovuz district
Quba-Xaçmaz iqtisadi rayonu	4 774	4 831	3 061	3 084	3 461	Guba-Khachmaz economic region
Xaçmaz rayonu	1 447	1 457	949	958	1 079	Khachmaz district
Quba rayonu	975	986	650	655	736	Guba district
Qusar rayonu	618	626	400	404	453	Gusar district
Siyəzən rayonu	1 088	1 110	662	665	744	Siyazan district
Şabran rayonu	646	652	400	402	449	Shabran district

davamı						continuation
	2018	2019	2020	2021	2022	
Lənkəran-Astara iqtisadi rayonu	8 348	8 505	5 663	5 719	6 433	Lankaran-Astara economic region
Astara rayonu	1 343	1 363	905	913	1 026	Astara district
Cəlilabad rayonu	1 103	1 104	722	727	811	Jalilabad district
Lerik rayonu	378	382	249	251	279	Lerik district
Lənkəran rayonu	2 419	2 475	1 661	1 681	1 902	Lankaran district
Masallı rayonu	2 622	2 684	1 809	1 828	2 061	Masalli district
Yardımlı rayonu	483	497	317	319	354	Yardimli district
Mərkəzi Aran iqtisadi rayonu	8 759	8 811	5 304	5 345	5 977	Central Aran economic region
Mingəçevir şəhəri	803	808	497	502	580	Mingachevir city
Ağdaş rayonu	1 348	1 366	817	823	925	Agdash district
Göyçay rayonu	935	942	580	585	658	Goychay district
Kürdəmir rayonu	1 161	1 164	690	695	773	Kurdamir district
Ucar rayonu	1 756	1 764	1 055	1 061	1 178	Ujar district
Yevlax rayonu	2 208	2 211	1 338	1 350	1 496	Yevlakh district
Zərdab rayonu	548	556	327	329	367	Zardab district
Mil-Muğan iqtisadi rayonu	4 442	4 482	2 698	2 714	3 034	Mil-Mughan economic region
Beyləqan rayonu	621	633	374	377	423	Beylagan district
İmişli rayonu	1 694	1 712	1 034	1 039	1 157	Imishli district
Saatlı rayonu	725	727	437	440	494	Saatli district
Sabirabad rayonu	1 402	1 410	853	858	960	Sabirabad district
Şəki-Zaqatala iqtisadi rayonu	8 634	8 818	5 834	5 885	6 609	Shaki-Zagatala economic region
Balakən rayonu	864	874	558	563	631	Balakan district
Qax rayonu	1 470	1 497	990	998	1 121	Gakh district
Qəbələ rayonu	1 297	1 307	884	893	1 005	Gabala district
Oğuz rayonu	1 246	1 249	827	834	928	Oghuz district
Şəki rayonu	1 864	1 890	1 266	1 279	1 449	Shaki district
Zaqatala rayonu	1 893	2 001	1 309	1 318	1 475	Zagatala district
Şərqi Zəngəzur iqtisadi rayonu	1 317	1 330	762	768	820	Eastern Zangazur economic region
Cəbrayıl rayonu	278	282	164	165	178	Jabrayil district
Kəlbəcər rayonu	418	421	241	243	260	Kalbajar district
Qubadlı rayonu	188	190	108	109	116	Gubadli district
Laçın rayonu	281	283	161	162	171	Lachin district
Zəngilan rayonu	152	154	88	89	95	Zangilan district
Şirvan-Salyan iqtisadi rayonu	3 661	3 704	2 245	2 262	2 552	Shirvan-Salyan economic region
Şirvan şəhəri	491	495	295	298	339	Shirvan city
Biləsuvar rayonu	815	824	502	506	568	Bilasuvvar district
Hacıqabul rayonu	274	278	165	166	186	Hajigabul district
Neftçala rayonu	733	741	447	451	509	Neftchala district
Salyan rayonu	1 348	1 366	836	841	950	Salyan district

30.6. Avtomobil nəqliyyatı ilə yük dövriyyəsi, milyon ton-km
30.6. Goods turnover by road transport, million tonne- km

	2018	2019	2020	2021	2022	
Ölkə üzrə	16 856,3	17 530,8	8 800,5	9 425,3	11 602,5	Total
Bakı şəhəri	7 052,6	7 570,3	3 644,9	4 127,9	5 559,0	Baku city
Naxçıvan Muxtar Respublikası	935,9	954,6	905,6	948,9	956,4	Nakhchivan Autonomous Republic
Abşeron-Xızı iqtisadi rayonu	514,9	525,8	260,7	269,4	338,5	Absheron-Khizi economic region
Sumqayıt şəhəri	356,4	364,6	182,5	188,6	240,5	Sumgayit city
Abşeron rayonu	114,1	116,1	56,7	58,9	73,6	Absheron district
Xızı rayonu	44,4	45,1	21,5	21,9	24,4	Khizi district
Dağlıq Şirvan iqtisadi rayonu	443,6	448,8	215,0	217,9	250,2	Daghlig Shirvan economic region
Ağsu rayonu	70,7	71,3	30,2	30,8	36,2	Aghsu district
İsmayilli rayonu	168,5	170,9	84,3	85,1	101,2	Ismayilli district
Qobustan rayonu	88,8	89,8	43,6	44,1	48,0	Gobustan district
Şamaxı rayonu	115,6	116,8	56,9	57,9	64,8	Shamakhi district
Gəncə-Daşkəsən iqtisadi rayonu	959,1	976,0	485,3	499,2	599,7	Ganja-Dashkasan economic region
Gəncə şəhəri	591,7	604,1	301,2	312,3	380,2	Ganja city
Naftalan şəhəri	5,1	5,2	3,4	3,5	4,0	Naftalan city
Daşkəsən rayonu	39,0	39,8	19,3	19,8	23,9	Dashkasan district
Goranboy rayonu	112,0	113,1	55,3	56,1	66,9	Goranboy district
Göygöl rayonu	109,3	110,0	54,8	55,6	66,8	Goygol district
Samux rayonu	102,0	103,8	51,3	51,9	57,9	Samukh district
Qarabağ iqtisadi rayonu	1 374,0	1 392,8	618,1	623,7	670,0	Karabakh economic region
Xankəndi şəhəri	Khankandi city
Ağcabədi rayonu	556,6	559,4	271,8	272,7	290,6	Aghjabadi district
Ağdam rayonu	267,7	271,6	105,6	106,5	111,2	Aghdam district
Bərdə rayonu	178,4	183,6	91,2	91,9	101,2	Barda district
Füzuli rayonu	175,0	178,2	67,5	68,2	70,8	Fuzuli district
Xocalı rayonu	21,4	22,0	8,5	8,9	9,5	Xojaly district
Xocavənd rayonu	17,5	18,0	7,6	7,8	8,4	Xojavand district
Şuşa rayonu	37,8	38,2	14,6	15,1	17,9	Shusha district
Tərtər rayonu	119,6	121,8	51,3	52,6	60,4	Tartar district
Qazax-Tovuz iqtisadi rayonu	736,8	749,5	353,9	363,0	430,2	Gazakh-Tovuz economic region
Ağstafa rayonu	117,0	119,3	58,2	60,1	71,2	Aghstafa district
Gədəbəy rayonu	127,2	128,6	62,2	64,2	71,9	Gadabay district
Qazax rayonu	165,3	168,6	78,6	80,5	95,9	Gazakh district
Şəmkir rayonu	216,1	219,8	100,2	102,1	124,1	Shamkir district
Tovuz rayonu	111,2	113,2	54,7	56,1	67,1	Tovuz district
Quba-Xaçmaz iqtisadi rayonu	470,2	475,7	227,9	236,1	272,3	Guba-Khachmaz economic region
Xaçmaz rayonu	114,3	115,1	53,3	55,6	65,6	Khachmaz district
Quba rayonu	138,9	140,6	70,2	71,5	82,5	Guba district
Qusar rayonu	66,1	67,0	32,2	33,9	39,1	Gusar district
Siyəzən rayonu	67,4	68,7	32,6	34,6	39,5	Siyazan district
Şabran rayonu	83,5	84,3	39,6	40,5	45,6	Shabran district

davamı						continuation
	2018	2019	2020	2021	2022	
Lənkəran-Astara iqtisadi rayonu	1 218,3	1 243,7	597,2	614,1	728,3	Lankaran-Astara economic region
Astara rayonu	158,4	160,8	79,2	81,1	95,2	Astara district
Cəlilabad rayonu	114,6	114,8	54,2	56,9	65,8	Jalilabad district
Lerik rayonu	57,9	58,5	29,2	31,1	35,7	Lerik district
Lənkəran rayonu	483,1	495,2	231,2	237,9	285,6	Lankaran district
Masallı rayonu	362,4	371,5	182,5	185,6	221,6	Masalli district
Yardımlı rayonu	41,9	42,9	20,9	21,5	24,4	Yardimli district
Mərkəzi Aran iqtisadi rayonu	901,1	908,5	442,4	454,1	540,5	Central Aran economic region
Mingəçevir şəhəri	94,7	95,5	43,2	45,9	55,9	Mingachevir city
Ağdaş rayonu	190,6	193,1	95,2	96,2	114,5	Agdash district
Göyçay rayonu	157,7	159,0	78,2	79,8	95,9	Goychay district
Kürdəmir rayonu	82,5	82,8	41,6	42,6	50,4	Kurdamir district
Ucar rayonu	59,8	60,1	29,6	31,4	37,8	Ujar district
Yevlax rayonu	194,3	194,7	95,3	96,9	114,5	Yevlakh district
Zərdab rayonu	121,5	123,3	59,3	61,3	71,5	Zardab district
Mil-Muğan iqtisadi rayonu	334,4	337,7	166,6	170,1	202,6	Mil-Mughan economic region
Beyləqan rayonu	38,9	39,6	20,2	20,8	24,7	Beylagan district
İmişli rayonu	156,2	158,1	76,2	77,6	92,6	Imishli district
Saatlı rayonu	63,4	63,6	31,6	32,2	38,5	Saatli district
Sabirabad rayonu	75,9	76,4	38,6	39,5	46,8	Sabirabad district
Şəki-Zaqatala iqtisadi rayonu	1 121,6	1 145,9	550,5	560,9	671,0	Shaki-Zagatala economic region
Balakən rayonu	204,3	207,0	101,3	102,8	122,1	Balakan district
Qax rayonu	287,7	292,9	141,3	142,9	170,2	Gakh district
Qəbələ rayonu	92,2	93,0	43,8	45,1	54,2	Gabala district
Oğuz rayonu	138,4	139,1	65,3	67,1	79,8	Oghuz district
Şəki rayonu	195,5	198,6	96,2	98,9	120,2	Shaki district
Zaqatala rayonu	203,5	215,3	102,6	104,1	124,5	Zagatala district
Şərqi Zəngəzur iqtisadi rayonu	433,5	436,9	161,1	163,8	171,9	Eastern Zangazur economic region
Cəbrayıl rayonu	91,3	92,5	34,2	34,9	36,5	Jabrayil district
Kəlbəcər rayonu	137,7	138,4	51,2	51,7	53,9	Kalbajar district
Qubadlı rayonu	61,9	62,5	21,2	21,8	23,0	Gubadli district
Laçın rayonu	92,5	92,9	35,6	36,1	37,9	Lachin district
Zəngilan rayonu	50,1	50,6	18,9	19,3	20,6	Zangilan district
Şirvan-Salyan iqtisadi rayonu	360,3	364,6	171,3	176,2	211,9	Shirvan-Salyan economic region
Şirvan şəhəri	53,6	54,1	27,2	28,1	34,1	Shirvan city
Biləsuvar rayonu	69,9	70,7	35,6	36,4	43,3	Bilasuvlar district
Hacıqabul rayonu	20,2	20,5	10,4	11,1	13,1	Hajigabul district
Neftçala rayonu	78,8	79,7	39,2	40,5	48,3	Nefichala district
Salyan rayonu	137,8	139,6	58,9	60,1	73,1	Salyan district

30.7. Avtomobil nəqliyyatı ilə sərnəşin daşınmışdır, min sərnəşin
30.7. Passengers transportation by road transport, thousand passengers

	2018	2019	2020	2021	2022	
Ölkə üzrə	1 766 564	1 813 258	1 100 201	1 119 944	1 405 021	Total
Bakı şəhəri	731 162	754 013	468 898	478 718	620 472	Baku city
Naxçıvan Muxtar Respublikası	103 995	105 252	103 568	105 951	108 148	Nakhchivan Autonomous Republic
Abşeron-Xızı iqtisadi rayonu	145 229	149 510	85 219	87 116	113 017	Absheron-Khizi economic region
Sumqayıt şəhəri	114 704	118 145	67 579	69 133	89 901	Sumgayit city
Abşeron rayonu	26 779	27 529	15 526	15 837	20 451	Absheron district
Xızı rayonu	3 746	3 836	2 114	2 146	2 665	Khizi district
Dağlıq Şirvan iqtisadi rayonu	37 483	38 343	21 121	21 450	27 067	Daghlig Shirvan economic region
Ağsu rayonu	9 701	9 895	5 373	5 455	6 884	Aghsu district
İsmayilli rayonu	8 695	8 938	4 952	5 032	6 390	Ismayilli district
Qobustan rayonu	4 364	4 434	2 399	2 435	3 032	Gobustan district
Şamaxı rayonu	14 723	15 076	8 397	8 528	10 761	Shamakhi district
Gəncə-Daşkəsən iqtisadi rayonu	140 545	144 630	81 265	82 686	104 706	Ganja-Dashkasan economic region
Gəncə şəhəri	96 874	100 071	56 840	58 034	73 882	Ganja city
Naftalan şəhəri	1 637	1 673	917	925	1 162	Naftalan city
Daşkəsən rayonu	7 730	7 900	4 290	4 338	5 405	Dashkasan district
Goranboy rayonu	12 462	12 724	7 011	7 074	8 850	Goranboy district
Göygöl rayonu	12 320	12 616	6 989	7 066	8 893	Goygol district
Samux rayonu	9 522	9 646	5 218	5 249	6 514	Samukh district
Qarabağ iqtisadi rayonu	37 637	38 307	20 397	20 608	25 693	Karabakh economic region
Xankəndi şəhəri	Khankandi city
Ağcabədi rayonu	6 993	7 112	3 990	4 038	5 043	Aghjabadi district
Ağdam rayonu	2 775	2 817	1 406	1 413	1 745	Aghdam district
Bərdə rayonu	14 924	15 237	8 441	8 551	10 663	Barda district
Füzuli rayonu	540	556	275	277	344	Fuzuli district
Xocalı rayonu	1 061	1 078	537	538	657	Xojaly district
Xocavənd rayonu	925	935	460	462	563	Xojavand district
Şuşa rayonu	1 377	1 394	690	694	870	Shusha district
Tərtər rayonu	9 042	9 178	4 598	4 635	5 808	Tartar district
Qazax-Tovuz iqtisadi rayonu	77 356	79 225	43 695	44 100	55 837	Gazakh-Tovuz economic region
Ağstafa rayonu	11 119	11 275	6 122	6 180	7 793	Aghstafa district
Gədəbəy rayonu	9 830	10 036	5 540	5 584	7 055	Gadabay district
Qazax rayonu	16 249	16 655	9 310	9 401	11 922	Gazakh district
Şəmkir rayonu	30 167	30 948	17 114	17 270	21 891	Shamkir district
Tovuz rayonu	9 991	10 311	5 609	5 665	7 176	Tovuz district
Quba-Xaçmaz iqtisadi rayonu	74 772	76 285	41 240	41 700	52 347	Guba-Khachmaz economic region
Xaçmaz rayonu	19 664	20 057	10 991	11 110	13 992	Khachmaz district
Quba rayonu	25 996	26 594	14 334	14 521	18 281	Guba district
Qusar rayonu	12 123	12 390	6 728	6 816	8 565	Gusar district
Siyəzən rayonu	9 477	9 619	5 108	5 154	6 422	Siyazan district
Şabran rayonu	7 512	7 625	4 079	4 099	5 087	Shabran district

davamı

continuation

	2018	2019	2020	2021	2022	
Lənkəran-Astara iqtisadi rayonu	75 898	77 772	42 804	43 331	54 812	Lankaran-Astara economic region
Astara rayonu	8 317	8 492	4 662	4 713	5 931	Astara district
Cəlilabad rayonu	15 104	15 361	8 326	8 401	10 451	Jalilabad district
Lerik rayonu	1 686	1 708	936	943	1 183	Lerik district
Lənkəran rayonu	33 480	34 518	19 157	19 434	24 785	Lankaran district
Masallı rayonu	14 714	15 052	8 294	8 404	10 663	Masalli district
Yardımlı rayonu	2 597	2 641	1 429	1 436	1 799	Yardimli district
Mərkəzi Aran iqtisadi rayonu	111 913	114 106	62 061	62 774	78 832	Central Aran economic region
Mingəçevir şəhəri	35 383	36 232	20 181	20 414	25 995	Mingachevir city
Ağdaş rayonu	14 860	15 127	8 123	8 245	10 394	Agdash district
Göyçay rayonu	14 433	14 722	7 966	8 054	10 116	Goychay district
Kürdəmir rayonu	8 751	8 926	4 802	4 840	6 049	Kurdamir district
Ucar rayonu	7 155	7 262	3 829	3 863	4 833	Ujar district
Yevlax rayonu	26 790	27 219	14 671	14 847	18 351	Yevlakh district
Zərdab rayonu	4 541	4 618	2 489	2 511	3 094	Zardab district
Mil-Muğan iqtisadi rayonu	46 351	47 155	25 640	25 854	31 990	Mil-Mughan economic region
Beyləqan rayonu	10 005	10 145	5 458	5 507	6 818	Beylagan district
İmişli rayonu	9 129	9 302	5 042	5 092	6 294	Imishli district
Saatlı rayonu	8 513	8 649	4 696	4 738	5 881	Saatli district
Sabirabad rayonu	18 704	19 059	10 444	10 517	12 997	Sabirabad district
Şəki-Zaqatala iqtisadi rayonu	69 486	71 306	40 371	40 953	51 677	Shaki-Zagatala economic region
Balakən rayonu	8 032	8 201	4 584	4 634	5 785	Balakan district
Qax rayonu	7 326	7 473	4 215	4 270	5 369	Gakh district
Qəbələ rayonu	9 098	9 416	5 358	5 438	6 876	Gabala district
Oğuz rayonu	4 397	4 445	2 498	2 533	3 196	Oghuz district
Şəki rayonu	25 891	26 720	15 257	15 501	19 682	Shaki district
Zaqatala rayonu	14 742	15 051	8 459	8 577	10 769	Zagatala district
Şərqi Zəngəzur iqtisadi rayonu	19 449	19 702	9 727	9 760	11 566	Eastern Zangazur economic region
Cəbrayıl rayonu	5 352	5 421	2 667	2 680	3 194	Jabrayil district
Kəlbəcər rayonu	4 956	5 011	2 470	2 477	2 935	Kalbajar district
Qubadlı rayonu	2 405	2 431	1 201	1 203	1 422	Gubadli district
Laçın rayonu	4 374	4 436	2 200	2 207	2 602	Lachin district
Zəngilan rayonu	2 362	2 403	1 189	1 193	1 413	Zangilan district
Şirvan-Salyan iqtisadi rayonu	95 288	97 652	54 195	54 943	68 857	Shirvan-Salyan economic region
Şirvan şəhəri	31 877	32 833	18 255	18 529	23 253	Shirvan city
Biləsuvar rayonu	9 559	9 769	5 363	5 433	6 789	Bilasuvlar district
Hacıqabul rayonu	5 932	6 045	3 331	3 366	4 192	Hajigabul district
Neftçala rayonu	8 421	8 598	4 780	4 834	6 043	Neftchala district
Salyan rayonu	39 499	40 407	22 466	22 781	28 580	Salyan district

30.8. Avtomobil nəqliyyatı ilə sərnişin dövriyyəsi, milyon sərnişin-km
30.8. Passenger turnover by road transport, million passenger-km

	2018	2019	2020	2021	2022	
Ölkə üzrə	25 276,4	25 950,1	16 973,7	16 892,4	21 118,9	Total
Bakı şəhəri	17 943,5	18 428,0	11 086,5	11 036,2	13 857,5	Baku city
Naxçıvan Muxtar Respublikası	240,4	243,9	212,6	216,9	225,3	Nakhchivan Autonomous Republic
Abşeron-Xızı iqtisadi rayonu	2 182,5	2 249,7	1 613,3	1 611,5	2 029,9	Absheron-Khizi economic region
Sumqayıt şəhəri	2 124,6	2 190,1	1 558,1	1 557,2	1 962,3	Sumgayit city
Abşeron rayonu	50,7	52,2	48,1	47,4	59,1	Absheron district
Xızı rayonu	7,2	7,4	7,1	6,9	8,5	Khizi district
Dağlıq Şirvan iqtisadi rayonu	113,8	116,7	94,4	92,6	114,4	Daghlıq Shirvan economic region
Ağsu rayonu	27,9	28,5	24,7	24,1	30,8	Aghsu district
İsmayilli rayonu	35,1	36,2	28,2	27,7	33,6	Ismayilli district
Qobustan rayonu	17,4	17,7	12,8	12,5	15,1	Gobustan district
Şamaxı rayonu	33,4	34,3	28,7	28,3	34,9	Shamakhi district
Gəncə-Daşkəsən iqtisadi rayonu	1 243,8	1 284,7	1 133,4	1 130,2	1 443,9	Ganja-Dashkasan economic region
Gəncə şəhəri	1 075,9	1 113,6	997,5	996,8	1 281,6	Ganja city
Naftalan şəhəri	3,1	3,2	3,0	2,9	3,6	Naftalan city
Daşkəsən rayonu	22,0	22,5	17,8	17,4	21,5	Dashkasan district
Goranboy rayonu	31,9	32,6	31,8	31,2	39,0	Goranboy district
Göygöl rayonu	43,6	44,7	34,2	33,5	40,1	Goygol district
Samux rayonu	67,3	68,1	49,1	48,4	58,1	Samukh district
Qarabağ iqtisadi rayonu	233,0	236,1	149,7	146,2	175,3	Karabakh economic region
Xankəndi şəhəri	Khankandi city
Ağcabədi rayonu	17,3	17,7	16,2	15,8	18,3	Aghjabadi district
Ağdam rayonu	58,1	58,8	19,7	19,1	22,6	Aghdam district
Bərdə rayonu	71,8	73,0	62,6	62,1	75,1	Barda district
Füzuli rayonu	35,5	35,9	12,9	12,1	13,1	Fuzuli district
Xocalı rayonu	3,9	3,9	3,1	2,8	3,4	Khojaly district
Xocavənd rayonu	3,4	3,4	2,1	1,9	2,3	Khojavand district
Şuşa rayonu	5,0	4,9	3,6	3,5	4,4	Shusha district
Tərtər rayonu	38,0	38,5	29,5	28,9	36,1	Tartar district
Qazax-Tovuz iqtisadi rayonu	380,0	389,0	307,8	304,7	379,3	Gazakh-Tovuz economic region
Ağstafa rayonu	68,4	69,4	51,1	50,5	62,3	Aghstafa district
Gədəbəy rayonu	43,9	44,8	31,8	31,1	38,9	Gadabay district
Qazax rayonu	105,7	108,3	88,3	87,7	110,9	Gazakh district
Şəmkir rayonu	114,5	117,5	93,1	92,5	114,6	Shamkir district
Tovuz rayonu	47,5	49,0	43,5	42,9	52,6	Tovuz district
Quba-Xaçmaz iqtisadi rayonu	547,8	559,3	467,4	464,0	552,5	Guba-Khachmaz economic region
Xaçmaz rayonu	115,3	117,7	96,5	95,8	116,1	Khachmaz district
Quba rayonu	192,5	197,1	165,6	164,7	191,2	Guba district
Qusar rayonu	130,5	133,5	108,3	107,8	130,2	Gusar district
Siyəzən rayonu	58,5	59,3	51,5	50,7	60,1	Siyazan district
Şabran rayonu	51,0	51,7	45,5	45,0	54,9	Shabran district

davamı						continuation
	2018	2019	2020	2021	2022	
Lənkəran-Astara iqtisadi rayonu	659,6	677,6	484,8	479,8	597,2	Lankaran-Astara economic region
Astara rayonu	118,4	121,0	62,9	62,1	77,6	Astara district
Cəlilabad rayonu	43,5	44,2	36,9	36,1	42,6	Jalilabad district
Lerik rayonu	57,5	58,4	22,9	22,3	27,6	Lerik district
Lənkəran rayonu	385,9	398,2	312,8	311,1	389,8	Lankaran district
Masallı rayonu	48,2	49,6	43,9	43,1	53,3	Masalli district
Yardımlı rayonu	6,1	6,2	5,4	5,1	6,3	Yardimli district
Mərkəzi Aran iqtisadi rayonu	428,1	437,1	363,5	359,7	438,6	Central Aran economic region
Mingəçevir şəhəri	118,8	121,3	109,3	108,8	129,9	Mingachevir city
Ağdaş rayonu	97,8	99,8	78,8	78,2	99,1	Agdash district
Göyçay rayonu	69,1	71,2	58,6	58,1	73,1	Goychay district
Kürdəmir rayonu	45,7	46,4	38,5	37,9	46,1	Kurdamir district
Ucar rayonu	15,1	15,4	13,6	13,1	16,0	Ujar district
Yevlax rayonu	68,6	69,8	54,8	54,1	63,3	Yevlakh district
Zərdab rayonu	13,0	13,2	9,9	9,5	11,1	Zardab district
Mil-Muğan iqtisadi rayonu	224,4	228,4	173,7	171,4	210,4	Mil-Mughan economic region
Beyləqan rayonu	72,9	74,2	58,9	58,1	71,1	Beylagan district
İmişli rayonu	46,2	47,1	37,6	37,2	45,6	Imishli district
Saatlı rayonu	31,3	32,0	22,6	22,1	27,3	Saatli district
Sabirabad rayonu	74,0	75,1	54,6	54,0	66,4	Sabirabad district
Şəki-Zaqatala iqtisadi rayonu	384,0	390,1	334,9	332,2	416,8	Shaki-Zagatala economic region
Balakən rayonu	37,7	38,5	29,8	29,2	36,1	Balakan district
Qax rayonu	40,1	41,0	33,5	33,1	40,5	Gakh district
Qəbələ rayonu	35,3	36,6	32,8	32,5	40,8	Gabala district
Oğuz rayonu	17,8	18,1	16,5	16,3	19,8	Oghuz district
Şəki rayonu	159,8	160,8	138,5	137,9	176,6	Shaki district
Zaqatala rayonu	93,3	95,1	83,8	83,2	103,0	Zagatala district
Şərqi Zəngəzur iqtisadi rayonu	71,3	71,9	54,5	52,7	61,0	Eastern Zangazur economic region
Cəbrayıl rayonu	19,6	19,8	13,8	13,5	15,8	Jabrayil district
Kəlbəcər rayonu	18,2	18,3	14,6	14,1	16,2	Kalbajar district
Qubadlı rayonu	9,0	9,0	6,9	6,7	7,8	Gubadli district
Laçın rayonu	15,9	16,1	11,9	11,5	12,9	Lachin district
Zəngilan rayonu	8,6	8,7	7,3	6,9	8,3	Zangilan district
Şirvan-Salyan iqtisadi rayonu	624,2	637,6	497,2	494,3	616,8	Shirvan-Salyan economic region
Şirvan şəhəri	215,2	220,4	189,6	188,9	238,1	Shirvan city
Biləsuvar rayonu	62,2	63,2	45,2	44,6	54,1	Bilasuvar district
Hacıqabul rayonu	48,3	49,3	36,6	36,1	44,6	Hajigabul district
Neftçala rayonu	75,3	77,0	62,6	61,9	76,7	Neftchala district
Salyan rayonu	223,2	227,7	163,2	162,8	203,3	Salyan district

REGIONLAR

REGIONS

30.9. Hər 100 ev təsərrüfatına düşən şəxsi minik avtomobillərinin sayı, ilin sonuna, ədəd
30.9. Number of private passenger cars per 100 households, by the end of the year, unit

	2018	2019	2020	2021	2022	
Ölkə üzrə	53	54	56	59	58	Total
Bakı şəhəri	98	98	99	104	94	Baku city
Naxçıvan Muxtar Respublikası	25	25	25	26	27	Nakhchivan Autonomous Republic
Abşeron-Xızı iqtisadi rayonu						Absheron-Khizi economic region
Sumqayıt şəhəri	52	55	59	63	58	Sumgayit city
Abşeron rayonu	38	41	44	48	23	Absheron district
Xızı rayonu	26	30	31	33	34	Khizi district
Dağlıq Şirvan iqtisadi rayonu						Daghlig Shirvan economic region
Ağsu rayonu	42	45	47	51	46	Aghsu district
İsmayilli rayonu	38	40	43	47	51	Ismayilli district
Qobustan rayonu	34	38	41	45	47	Gobustan district
Şamaxı rayonu	38	41	43	47	53	Shamakhi district
Gəncə-Daşkəsən iqtisadi rayonu						Ganja-Dashkasan economic region
Gəncə şəhəri	57	58	60	64	56	Ganja city
Naftalan şəhəri	42	43	46	48	54	Naftalan city
Daşkəsən rayonu	36	39	41	45	49	Dashkasan district
Goranboy rayonu	45	47	49	52	45	Goranboy district
Göygöl rayonu	50	51	53	57	56	Goygol district
Samux rayonu	39	41	43	48	47	Samukh district
Qarabağ iqtisadi rayonu						Karabakh economic region
Xankəndi şəhəri	Khankandi city
Ağcabədi rayonu	49	50	52	54	48	Aghjabadi district
Ağdam rayonu	42	45	48	53	60	Aghdam district
Bərdə rayonu	47	50	53	57	58	Barda district
Füzuli rayonu	42	46	49	56	57	Fuzuli district
Xocalı rayonu	16	18	19	22	69	Khojaly district
Xocavənd rayonu	9	9	10	12	62	Khojavand district
Şuşa rayonu	27	31	35	40	49	Shusha district
Tərtər rayonu	28	29	31	34	52	Tartar district
Qazax-Tovuz iqtisadi rayonu						Gazakh-Tovuz economic region
Ağstafa rayonu	39	40	43	45	50	Aghstafa district
Gədəbəy rayonu	36	38	41	44	49	Gadabay district
Qazax rayonu	47	49	52	55	56	Gazakh district
Şəmkir rayonu	50	51	53	56	60	Shamkir district
Tovuz rayonu	47	49	52	55	56	Tovuz district
Quba-Xaçmaz iqtisadi rayonu						Guba-Khachmaz economic region
Xaçmaz rayonu	40	42	44	47	48	Khachmaz district
Quba rayonu	38	40	42	45	45	Guba district
Qusar rayonu	33	34	35	38	33	Gusar district
Siyəzən rayonu	27	30	31	35	38	Siyazan district
Şabran rayonu	31	33	34	38	40	Shabran district

davamı

continuation

	2018	2019	2020	2021	2022	
Lənkəran-Astara iqtisadi rayonu						Lankaran-Astara economic region
Astara rayonu	31	33	34	37	34	Astara district
Cəlilabad rayonu	42	43	45	48	43	Jalilabad district
Lerik rayonu	27	29	32	35	39	Lerik district
Lənkəran rayonu	36	37	38	40	40	Lankaran district
Masallı rayonu	40	41	42	45	44	Masalli district
Yardımlı rayonu	27	29	31	36	34	Yardimli district
Mərkəzi Aran iqtisadi rayonu						Central Aran economic region
Mingəçevir şəhəri	37	38	33	43	44	Mingachevir city
Ağdaş rayonu	33	34	36	38	42	Agdash district
Göyçay rayonu	46	48	51	54	51	Goychay district
Kürdəmir rayonu	32	35	36	39	46	Kurdamir district
Ucar rayonu	34	35	37	39	40	Ujar district
Yevlax rayonu	41	42	44	46	48	Yevlakh district
Zərdab rayonu	32	33	35	37	36	Zardab district
Mil-Muğan iqtisadi rayonu						Mil-Mughan economic region
Beyləqan rayonu	39	41	44	47	43	Beylagan district
İmişli rayonu	43	44	46	49	52	Imishli district
Saatlı rayonu	34	36	38	41	40	Saatli district
Sabirabad rayonu	34	36	38	42	43	Sabirabad district
Şəki-Zaqatala iqtisadi rayonu						Shaki-Zagatala economic region
Balakən rayonu	34	34	35	38	35	Balakan district
Qax rayonu	38	39	41	45	47	Gakh district
Qəbələ rayonu	39	41	43	47	48	Gabala district
Oğuz rayonu	33	36	38	41	45	Oghuz district
Şəki rayonu	38	40	42	45	47	Shaki district
Zaqatala rayonu	35	37	38	41	39	Zagatala district
Şərqi Zəngəzur iqtisadi rayonu						Eastern Zangazur economic region
Cəbrayıl rayonu	36	40	43	48	56	Jabrayil district
Kəlbəcər rayonu	28	31	34	39	50	Kalbajar district
Qubadlı rayonu	36	42	47	57	71	Gubadli district
Laçın rayonu	32	37	39	48	52	Lachin district
Zəngilan rayonu	33	37	40	47	56	Zangilan district
Şirvan-Salyan iqtisadi rayonu						Shirvan-Salyan economic region
Şirvan şəhəri	38	41	43	46	46	Shirvan city
Biləsuvar rayonu	33	36	37	40	41	Bilasuvär region
Hacıqabul rayonu	39	40	42	44	49	Hajigabul region
Neftçala rayonu	25	28	30	33	38	Neftchala region
Salyan rayonu	35	38	41	44	48	Salyan region

REGIONLAR

REGIONS

31. 2022-ci ilin sonuna respublika və yerli əhəmiyyətli avtomobil yollarının uzunluğu, km
31. Length of roads of republican and local importance for the end of 2022 years, km

	Cəmi Total	o cümlədən dərəcələrinə görə of which by level					
		I	II	III	IV	V	
Ölkə üzrə	16 415	938	1 252	4 128	9 102	995	Total
Bakı şəhəri	140	100	23	17	-	-	Baku city
Naxçıvan Muxtar Respublikası	1 161	-	202	712	92	155	Nakhchivan Autonomous Republic
Abşeron-Xızı iqtisadi rayonu	435	158	49	55	167	6	Absheron-Khizi economic region
Sumqayıt şəhəri	43	43	-	-	-	-	Sumgayit city
Abşeron rayonu	105	66	18	10	11	-	Absheron district
Xızı rayonu	287	49	31	45	156	6	Khizi district
Dağlıq Şirvan iqtisadi rayonu	1 337	66	61	240	867	103	Daghlig Shirvan economic region
Ağsu rayonu	306	-	38	38	215	15	Aghsu district
İsmayilli rayonu	490	-	-	70	391	29	Ismayilli district
Qobustan rayonu	186	51	-	46	72	17	Gobustan district
Şamaxı rayonu	355	15	23	86	189	42	Shamakhi district
Gəncə-Daşkəsən iqtisadi rayonu	1 144	92	7	302	688	55	Ganja-Dashkasan economic region
Gəncə şəhəri	18	12	3	3	-	-	Ganja city
Naftalan şəhəri	102	-	-	28	74	-	Naftalan city
Daşkəsən rayonu	276	-	-	28	231	17	Dashkasan district
Goranboy rayonu	312	42	-	74	173	23	Goranboy district
Göygöl rayonu	218	38	4	56	120	-	Goygol district
Samux rayonu	218	-	-	113	90	15	Samukh district
Qarabağ iqtisadi rayonu	1 297	-	64	370	796	67	Karabakh economic region
Xankəndi şəhəri	Khankandi city
Ağcabədi rayonu	339	-	23	76	240	-	Aghjabadi district
Ağdam rayonu	131	-	-	63	68	-	Aghdam district
Bərdə rayonu	309	-	21	78	188	22	Barda district
Füzuli rayonu	248	-	-	74	159	15	Fuzuli district
Xocalı rayonu	Khoyaly district
Xocavənd rayonu	Khoyavand district
Şuşa rayonu	Shusha district
Tərtər rayonu	270	-	20	79	141	30	Tartar district
Qazax-Tovuz iqtisadi rayonu	1 459	2	159	525	735	38	Gazakh-Tovuz economic region
Ağstafa rayonu	188	-	20	109	59	-	Aghstafa district
Gədəbəy rayonu	360	-	-	103	257	-	Gadabay district
Qazax rayonu	190	-	56	79	55	-	Gazakh district
Şəmkir rayonu	355	2	45	119	169	20	Shamkir district
Tovuz rayonu	366	-	38	115	195	18	Tovuz district
Quba-Xaçmaz iqtisadi rayonu	1 762	60	122	419	977	184	Guba-Khachmaz economic region
Xaçmaz rayonu	447	-	-	97	350	-	Khachmaz district
Quba rayonu	532	4	53	122	290	63	Guba district
Qusar rayonu	351	1	47	157	53	93	Gusar district
Siyəzən rayonu	231	41	-	43	119	28	Siyazan district
Şabran rayonu	201	14	22	-	165	-	Shabran district

	Cəmi Total	o cümlədən dərəcələrinə görə of which by level					
		I	II	III	IV	V	
Lənkəran-Astara iqtisadi rayonu	1 979	106	26	357	1 358	132	Lankaran-Astara economic region
Astara rayonu	222	21	-	37	153	11	Astara district
Cəlilabad rayonu	363	19	3	42	270	29	Jalilabad district
Lerik rayonu	494	-	-	68	392	34	Lerik district
Lənkəran rayonu	290	34	12	98	137	9	Lankaran district
Masallı rayonu	274	32	11	86	125	20	Masalli district
Yardımlı rayonu	336	-	-	26	281	29	Yardimli district
Mərkəzi Aran iqtisadi rayonu	1 801	144	198	276	1 151	32	Central Aran economic region
Mingəçevir şəhəri	7	-	3	4	-	-	Mingachevir city
Ağdaş rayonu	313	23	-	67	199	24	Agdash district
Göyçay rayonu	321	-	45	77	191	8	Goychay district
Kürdəmir rayonu	340	45	52	46	197	-	Kurdamir district
Ucar rayonu	371	47	20	8	296	-	Ujar district
Yevlax rayonu	249	29	45	48	127	-	Yevlakh district
Zərdab rayonu	200	-	33	26	141	-	Zardab district
Mil-Muğan iqtisadi rayonu	1 082	-	111	295	656	20	Mil-Mughan economic region
Beyləqan rayonu	257	-	3	123	131	-	Beylagan district
İmişli rayonu	275	-	45	78	152	-	Imishli district
Saatlı rayonu	154	-	22	-	132	-	Saatli district
Sabirabad rayonu	396	-	41	94	241	20	Sabirabad district
Şəki-Zaqatala iqtisadi rayonu	1 810	36	96	343	1 143	192	Shaki-Zagatala economic region
Balakən rayonu	273	1	28	13	178	53	Balakan district
Qax rayonu	242	5	-	86	121	30	Gakh district
Qəbələ rayonu	324	24	6	60	234	-	Gabala district
Oğuz rayonu	202	2	-	48	132	20	Oghuz district
Şəki rayonu	462	2	53	97	275	35	Shaki district
Zaqatala rayonu	307	2	9	39	203	54	Zagatala district
Şərqi Zəngəzur iqtisadi rayonu	97	97	Eastern Zangazur economic region
Cəbrayıl rayonu	Jabrayil district
Kəlbəcər rayonu	Kalbajar district
Qubadlı rayonu	Gubadli district
Laçın rayonu	Lachin district
Zəngilan rayonu	Zangilan district
Şirvan-Salyan iqtisadi rayonu	911	174	134	120	472	11	Shirvan-Salyan economic region
Şirvan şəhəri	11	-	11	-	-	-	Shirvan city
Biləsuvar rayonu	172	8	56	35	73	-	Bilasuvay region
Hacıqabul rayonu	212	85	9	9	109	-	Hajigabul region
Neftçala rayonu	266	15	-	40	200	11	Neftchala region
Salyan rayonu	250	66	58	36	90	-	Salyan region

32. Növlər üzrə yük daşınması, min ton
32. Cargo transportation by types, thousand tonnes

Yüklərin adı	2019			2020			Titles of goods
	Avtomobil Road	Dəmir yolu Railway	Dəniz Sea	Avtomobil Road	Dəmir yolu Railway	Dəniz Sea	
Kənd təsərrüfatı yükləri, meşə təsərrüfatı və ov məhsulları, balıq və balıq məhsulları, diri heyvan və quşlar	14 601,0	2 259,2	508,6	10 483,5	2 010,1	373,0	Products of agriculture, hunting, and forestry; fish and other fishing products
Daş və qonur kömür, torf, xam neft, uran filizləri	2 862,6	777,0	1 356,6	2 055,3	302,7	1 146,2	Coal and lignite, peat; crude petroleum, uranium ores
Qara metal xammalı və mədənçıxarma sənayesinin digər məhsulları və karxana istehsalı yükləri	82 256,7	1 074,7	299,1	59 060,1	863,5	303,1	Metal ores and other mining and quarrying products
Qida məhsulları, içki və tütün yükləri	7 011,7	1 232,5	621,5	5 034,4	1 130,8	535,2	Food products, beverages and tobacco
Toxuculuq sənayesi məhsulları, dəri və dəridən hazırlanmış məmulatlar	271,6	18,2	13,1	195,0	21,6	5,3	Textiles and textile products; leather and leather products
Ağac və ağacdən hazırlanmış məmulatlar (məbeldən başqa), sellüloz və kağız yüklər, çap məhsulları və informasiya daşıyıcıları	5 297,5	1 216,7	27,7	3 803,6	1 172,2	23,7	Wood and products of wood and cork (except furniture); articles of straw and plaiting materials; pulp, paper and paper products; printed matter and recorded media
Koks və neftayırma məhsulları və nüvə yanacağı yükləri	9 189,0	4 804,1	1 506,5	6 597,7	4 445,5	1 617,2	Coke, refined petroleum products and nuclear fuel
Kimyəvi yüklər, üzvi maddələr, rezin və plastik kütlə məmulatları	1 165,6	1 422,5	233,4	836,9	2 259,4	444,0	Chemicals, chemical products, and man-made fibers; rubber and plastic products
Digər qeyri-metal yüklər	16 731,8	1 247,4	22,3	12 013,4	1 188,8	16,7	Other non-metallic mineral products
Əsas metallar, maşın və nəqliyyat vasitələri istisna olmaqla hazır metal məhsulları	3 102,8	997,3	202,2	2 227,8	1 023,2	103,4	Basic metals; fabricated metal products, except machinery and equipment
Digər qruplara daxil edilməyən maşın və avadanlıqlar, kənd təsərrüfatı texnikası, elektrik avadanlıqları, radio və televiziya avadanlıqları, tibb aparatları və optik cihazlar	1 200,2	22,0	5,9	863,2	19,8	4,6	Machinery and equipment n.e.c.; office machinery and computers; electrical machinery and apparatus n.e.c.; radio, television and communication equipment and apparatus; medical, precision and optical instruments; watches and clocks
Nəqliyyat vasitələri	362,3	83,4	574,0	260,1	93,1	890,9	Transport equipment
Məbel, digər qruplara daxil edilməyən sənaye yükləri	1 405,6	5,4	2,9	1 009,2	4,9	0,5	Furniture; other manufactured goods n.e.c.
Məişət və kommunal tullantıları	2 897,1	...	7,9	2 080,1	...	5,2	Secondary raw materials; municipal wastes and other wastes not specified elsewhere in CPA
Poçt və poçt göndərişləri	Mail, parcels

davamı

continuation

Yüklərin adı	2019			2020			Titles of goods
	Avtomobil Road	Dəmir yolu Railway	Dəniz Sea	Avtomobil Road	Dəmir yolu Railway	Dəniz Sea	
Yüklərin nəqlində istifadə olunmuş avadanlıq və materiallar	68,6	22,3	13,1	49,3	44,6	17,9	Equipment and material utilized in the transport of goods
Ev və sərnəşinlərin şəxsi əşyaları, təmir üçün aparılan nəqliyyat vasitələri, başqa qruplara daxil edilməyən digər qeyri-kommersiya yükləri	1 211,3	0,1	...	869,7	0,1	...	Goods moved in the course of household and office removals; baggage transported separately from passengers; motor vehicles being moved for repair; other non-market goods n.e.c.
Müxtəlif yığıma (qarışıq) yüklər	2 108,8	...	5,1	1 514,1	...	7,9	Grouped goods: a mixture of types of goods which are transported together
Konteynerlərdə və açılan bənlərdə daşınan və digər identifikasiya olunmamış yüklər	942,4	...	4,6	676,6	...	1,7	Unidentifiable goods: goods which for any reason cannot be identified and therefore cannot be assigned to groups 01-16.
Digər yüklər	2 631,4	39,0	564,2	1 888,0	51,2	485,4	Other goods n.e.c.

Yüklərin adı	2021			2022			Titles of goods
	Avtomobil Road	Dəmir yolu Railway	Dəniz Sea	Avtomobil Road	Dəmir yolu Railway	Dəniz Sea	
Kənd təsərrüfatı yükləri, meşə təsərrüfatı və ov məhsulları, balıq və balıq məhsulları, diri heyvan və quşlar	10 590,0	1 631,1	270,6	11 860,8	1 824,3	185,2	Products of agriculture, hunting, and forestry; fish and other fishing products
Daş və qonur kömür, torf, xam neft, uran filizləri	2 067,1	233,1	1 112,9	2 315,2	727,1	2 290,1	Coal and lignite, peat; crude petroleum, uranium ores
Qara metal xammalı və mədənçıxarma sənayesinin digər məhsulları və karxana istehsalı yükləri	59 615,9	791,8	211,2	66 770,0	1 094,1	312,3	Metal ores and other mining and quarrying products
Qida məhsulları, içki və bütün yükləri	5 090,8	1 116,5	383,3	5 701,7	1 646,3	701,0	Food products, beverages and tobacco
Toxuculuq sənayesi məhsulları, dəri və dəridən hazırlanmış məmulatlar	196,5	16,6	2,2	220,1	11,3	3,2	Textiles and textile products; leather and leather products
Ağac və ağacdən hazırlanmış məmulatlar (məbəldən başqa), sellüloz və kağız yüklər, çap məhsulları və informasiya daşıyıcıları	3 831,9	1 097,0	25,8	4 291,7	1 163,8	31,6	Wood and products of wood and cork (except furniture); articles of straw and plaiting materials; pulp, paper and paper products; printed matter and recorded media
Koks və neftayırma məhsulları və nüvə yanacağı yükləri	6 640,3	5 152,1	1 434,0	7 437,2	6 297,3	1 361,8	Coke, refined petroleum products and nuclear fuel
Kimyəvi yüklər, üzvi maddələr, rezin və plastik kütlə məmulatları	840,4	2 593,3	539,9	941,3	2 908,8	698,7	Chemicals, chemical products, and man-made fibers; rubber and plastic products
Digər qeyri-metal yüklər	12 119,1	1 393,3	14,1	13 573,0	1 443,1	19,3	Other non-metallic mineral products
Əsas metallar, maşın və nəqliyyat vasitələri istisna olmaqla hazır metal məhsulları	2 241,9	817,9	205,6	2 510,9	1 413,0	358,0	Basic metals; fabricated metal products, except machinery and equipment
Digər qruplara daxil edilməyən maşın və avadanlıqlar, kənd təsərrüfatı texnikası, elektrik avadanlıqları, radio və televiziya avadanlıqları, tibb aparatları və optik cihazlar	868,1	19,9	7,5	972,3	20,8	26,9	Machinery and equipment n.e.c.; office machinery and computers; electrical machinery and apparatus n.e.c.; radio, television and communication equipment and apparatus; medical, precision and optical instruments; watches and clocks
Nəqliyyat vasitələri	262,9	104,7	760,2	294,4	122,4	797,8	Transport equipment
Mebel, digər qruplara daxil edilməyən sənaye yükləri	1 021,3	2,5	...	1 143,9	5,5	1,9	Furniture; other manufactured goods n.e.c.
Məişət və kommunal tullantıları	2 103,9	0,1	...	2 356,4	Secondary raw materials; municipal wastes and other wastes not specified elsewhere in CPA
Poçt və poçt göndərişləri	Mail, parcels

davamı

continuation

Yüklərin adı	2021			2022			Titles of goods
	Avtomobil Road	Dəmir yolu Railway	Dəniz Sea	Avtomobil Road	Dəmir yolu Railway	Dəniz Sea	
Yüklərin nəqlində istifadə olunmuş avadanlıq və materiallar	49,7	59,5	6,5	55,7	29,4	2,5	Equipment and material utilized in the transport of goods
Ev və sərnişinlərin şəxsi əşyaları, təmir üçün aparılan nəqliyyat vasitələri, başqa qruplara daxil edilməyən digər qeyri-kommersiya yükləri	877,5	982,8	Goods moved in the course of household and office removals; baggage transported separately from passengers; motor vehicles being moved for repair; other non-market goods n.e.c.
Müxtəlif yığma (qarışıq) yüklər	1 526,7	...	3,8	1 709,9	...	5,4	Grouped goods: a mixture of types of goods which are transported together
Konteynerlərdə və açılan banlarda daşınan və digər identifikasiya olunmamış yüklər	680,7	...	6,1	762,3	...	2,6	Goods carried in containers, open containers and other unidentified goods
Digər yüklər	1 897,3	28,2	484,7	2 125,0	23,2	720,9	Other goods n.e.c.

33. MDB ölkələri üzrə nəqliyyatın əsas göstəriciləri

33. Main transport indicators of CIS countries

33.1 Nəqliyyat sektorunda yük daşınması, milyon ton

33.1 Goods transportation in the transport sector, million tonnes

	2018	2019	2020	2021	2022	
Azərbaycan	230,1	235,3	188,6	193,9	218,7	<i>Azerbaijan</i>
Belarus	455,5	427,8	398,7	384,9	...	<i>Belarus</i>
Ermənistan	26,3	11,2	11,5	13,8	15,3	<i>Armenia</i>
Qazaxıstan*	813,7	838,6	829,0	874,1	890,8	<i>Kazakhstan</i>
Qırğızıstan	33,0	34,2	24,7	28,6	44,3	<i>Kyrgyzstan</i>
Moldova	38,2	33,1	20,4	23,6	24,2	<i>Moldova</i>
Özbəkistan	1 243,0	1 319,8	1 366,7	1 420,2	1 420,9	<i>Uzbekistan</i>
Rusiya	4 351,1	4 216,3	3 998,6	4 161,1	3 971,8	<i>Russia</i>
Tacikistan	54,4	51,2	57,1	66,3	84,4	<i>Tajikistan</i>
Türkmənistan	515,1	524,7	528,4	551,4	566,4	<i>Turkmenistan</i>
Ukrayna	624,6	676,1	599,9	621,3	...	<i>Ukraine</i>

^{*)} Fərdi sahibkarlar tərəfindən kommersiya məqsədilə daşınan yüklər istisna olmaqla

^{*)} Without taking into account the estimation of the volume of work carried out by individual entrepreneurs engaged in commercial road transportation

33.2 Nəqliyyat sektorunda yük dövriyyəsi, milyard ton-km

33.2 Turnover of goods in transport sector, billion tonne-km

	2018	2019	2020	2021	2022	
Azərbaycan	93,3	89,7	76,3	78,7	90,3	<i>Azerbaijan</i>
Belarus	138,8	130,8	123,2	118,8	88,6	<i>Belarus</i>
Ermənistan	4,4	4,8	4,7	5,1	5,3	<i>Armenia</i>
Qazaxıstan*	447,2	438,4	436,2	471,4	467,8	<i>Kazakhstan</i>
Qırğızıstan	2,8	2,9	2,4	2,6	2,8	<i>Kyrgyzstan</i>
Moldova	6,2	5,8	5,0	5,6	6,4	<i>Moldova</i>
Özbəkistan	71,3	72,6	66,9	74,8	75,5	<i>Uzbekistan</i>
Rusiya	5 515,1	5 554,7	5 279,2	5 576,4	5 433,1	<i>Russia</i>
Tacikistan	6,0	7,0	7,2	7,9	9,6	<i>Tajikistan</i>
Türkmənistan	<i>Turkmenistan</i>
Ukrayna	331,9	338,9	290,4	289,6	...	<i>Ukraine</i>

^{*)} Fərdi sahibkarlar tərəfindən kommersiya məqsədilə daşınan yüklər istisna olmaqla

^{*)} Without taking into account the estimation of the volume of work carried out by individual entrepreneurs engaged in commercial road transportation

33.3. Nəqliyyat sektorunda sərnəşin daşınması, milyon sərnəşin
33.3. Passenger conveyance in transport sectors, million passengers

	2018	2019	2020	2021	2022	
Azərbaycan	2 003	2 057	1 178	1 214	1 621	<i>Azerbaijan</i>
Belarus	1 979	1 995	1 639	1 592	1 568	<i>Belarus</i>
Ermənistan	183	191	69	105	156	<i>Armenia</i>
Qazaxıstan	1 428	1 396	874	1 118	1 324	<i>Kazakhstan</i>
Qırğızıstan	732	757	422	504	528	<i>Kyrgyzstan</i>
Moldova	261	277	178	207	257	<i>Moldova</i>
Özbəkistan	5 952	6 025	5 296	6 030	6 245	<i>Uzbekistan</i>
Rusiya	18 114	17 826	12 493	13 718	14 291	<i>Russia</i>
Tacikistan	594	646	641	725	819	<i>Tajikistan</i>
Türkmənistan	1 029	1 045	1 055	977	989	<i>Turkmenistan</i>
Ukrayna	4 487	4 262	2 570	2 657	...	<i>Ukraine</i>

33.4. Nəqliyyat sektorunda sərnəşin dövriyyəsi, milyard sərnəşin-km
33.4. Passenger turnover in transport sectors, billion passenger-km

	2018	2019	2020	2021	2022	
Azərbaycan	33,5	33,9	19,0	20,3	28,6	<i>Azerbaijan</i>
Belarus	25,8	27,6	18,5	20,9	21,7	<i>Belarus</i>
Ermənistan	2,5	2,7	0,9	1,6	3,3	<i>Armenia</i>
Qazaxıstan	55,6	60,1	33,0	48,0	57,6	<i>Kazakhstan</i>
Qırğızıstan	12,5	13,1	7,1	9,1	10,5	<i>Kyrgyzstan</i>
Moldova	6,6	6,7	2,9	4,1	5,5	<i>Moldova</i>
Özbəkistan	135,3	140,1	118,3	137,0	146,5	<i>Uzbekistan</i>
Rusiya	593,6	635,2	357,1	492,9	601,9	<i>Russia</i>
Tacikistan	9,0	8,8	7,8	8,5	9,9	<i>Tajikistan</i>
Türkmənistan	<i>Turkmenistan</i>
Ukrayna	104,4	107,2	49,0	62,7	...	<i>Ukraine</i>

33.5. Dəmir yolu xətlərinin istismar uzunluğu (ilin sonuna), min km
33.5. Total railways lines operated (end of year), 1000 km

	2018	2019	2020	2021	2022	
Azərbaycan	2,1	2,1	2,1	2,1	2,1	<i>Azerbaijan</i>
Belarus	5,5	5,5	5,5	5,5	5,5	<i>Belarus</i>
Ermənistan	0,7	0,7	0,7	0,7	0,7	<i>Armenia</i>
Qazaxıstan	16,6	16,6	16,6	16,6	...	<i>Kazakhstan</i>
Qırğızıstan	0,4	0,4	0,4	0,4	...	<i>Kyrgyzstan</i>
Moldova	1,1	1,1	1,1	1,1	1,2	<i>Moldova</i>
Özbəkistan	4,7	4,7	4,7	4,7	4,7	<i>Uzbekistan</i>
Rusiya	86,6	87,0	87,0	87,0	87,0	<i>Russia</i>
Tacikistan	<i>Tajikistan</i>
Türkmənistan	<i>Turkmenistan</i>
Ukrayna	19,8	19,8	19,8	<i>Ukraine</i>

33.6. Ümumi istifadədə olan avtomobil yollarının uzunluğu, min km
33.6. The length of highway, 1000 km

	2018	2019	2020	2021	2022	
Azərbaycan	19,2	28,5**	28,6**	28,7**	28,3**	<i>Azerbaijan</i>
Belarus	102,5*	102,8*	103,0*	103,4*	104,1*	<i>Belarus</i>
Ermənistan	7,6	7,6	7,5	7,5	7,5	<i>Armenia</i>
Qazaxıstan	96,2	95,6	95,8	95,4	94,8	<i>Kazakhstan</i>
Qırğızıstan	<i>Kyrgyzstan</i>
Moldova	9,4	9,4	9,5	9,5	9,5	<i>Moldova</i>
Özbəkistan	42,7	42,7	42,9	42,9	42,9	<i>Uzbekistan</i>
Rusiya	1 531,5*	1 542,2*	1 553,7*	1 566,1*	1 575,6*	<i>Russia</i>
Tacikistan	<i>Tajikistan</i>
Türkmənistan	<i>Turkmenistan</i>
Ukrayna	161,9	161,9	162,2	<i>Ukraine</i>

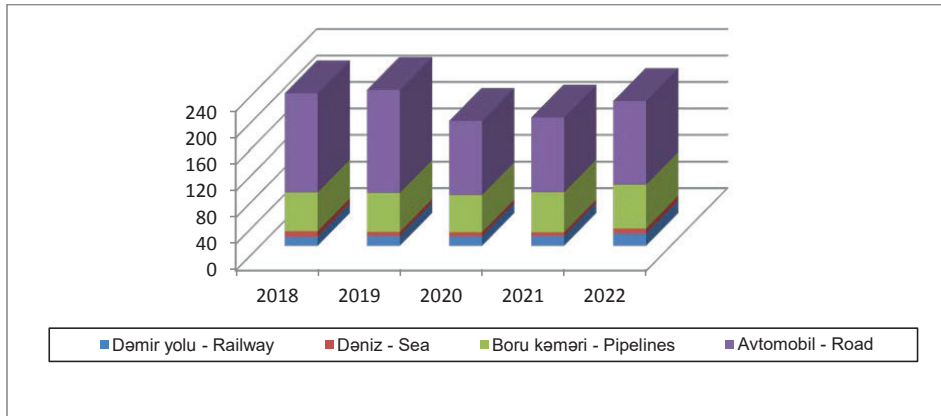
*) küçələrin uzunluğu daxil olmaqla

*) including the length of the streets

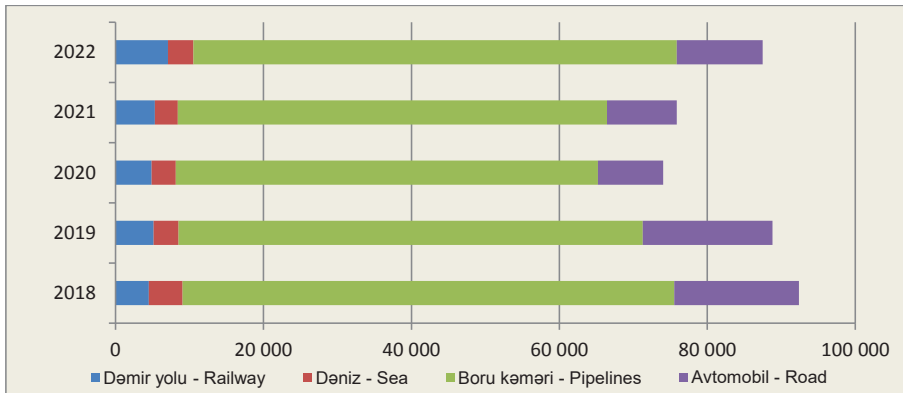
**) şəhər avtomobil yolları da daxil olmaqla

**) including city highways

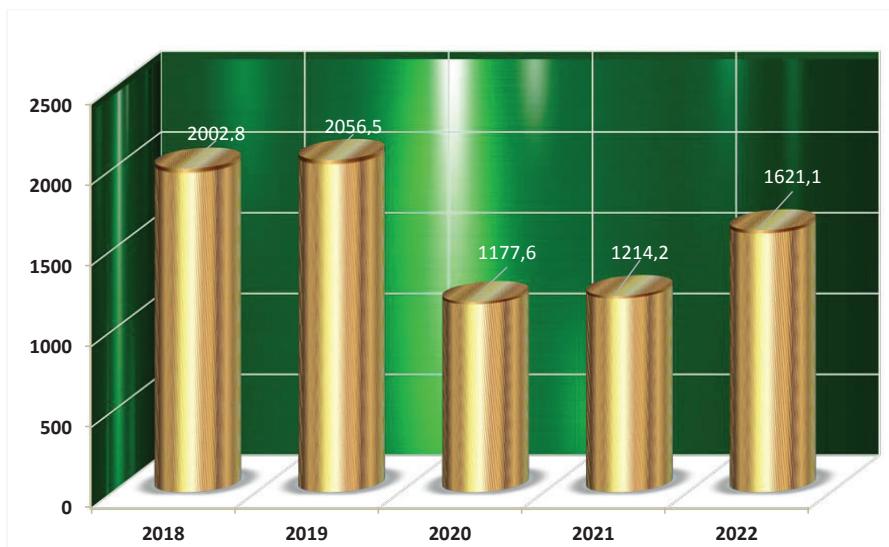
Nəqliyyat sektorunda yük daşınması, 1000 ton
Goods transportation in the transport sectors, 1000 tonnes



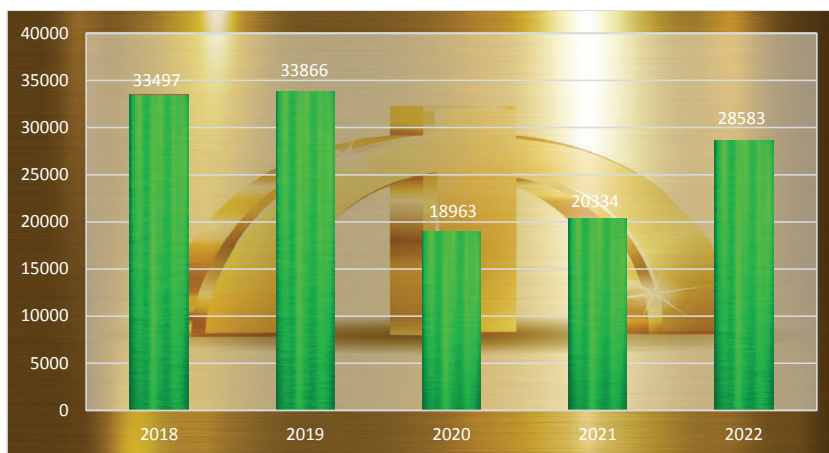
Nəqliyyat sektorunda yük dövriyyəsi, milyon ton-km
Turnover of goods transport in the transport sector, million tonne-km



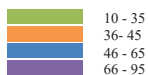
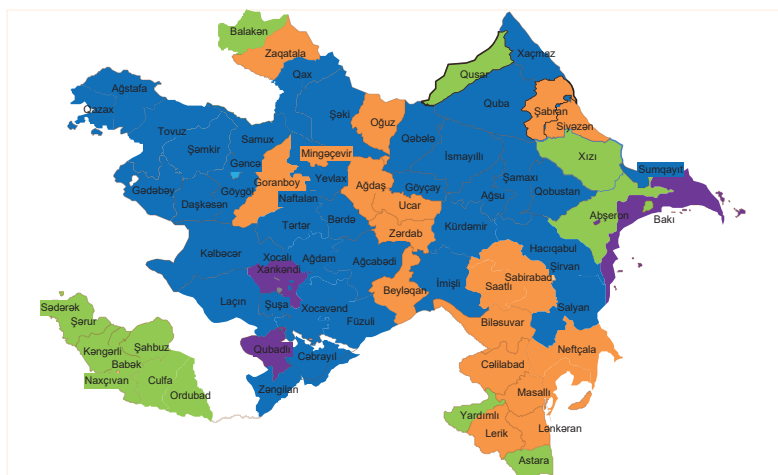
Nəqliyyat sektorunda sərnişin daşınması, milyon sərnişin
Conveyance of passengers in transport sectors, million passengers



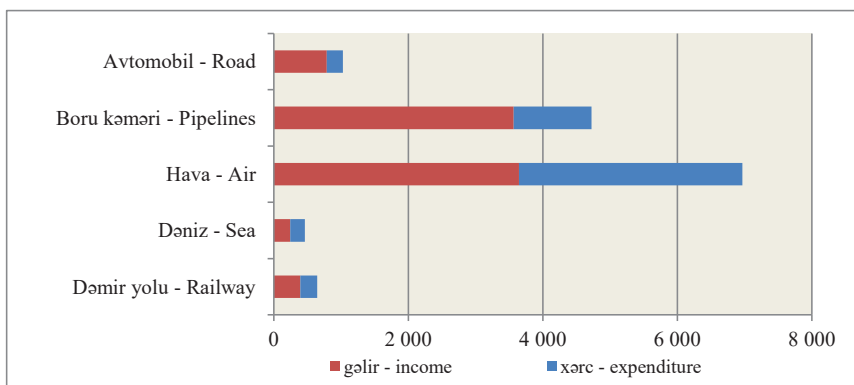
Nəqliyyat sektorunda sərnişin dövriyyəsi, milyon sərnişin-km
Passenger turnover in transport sectors, million passengers-km



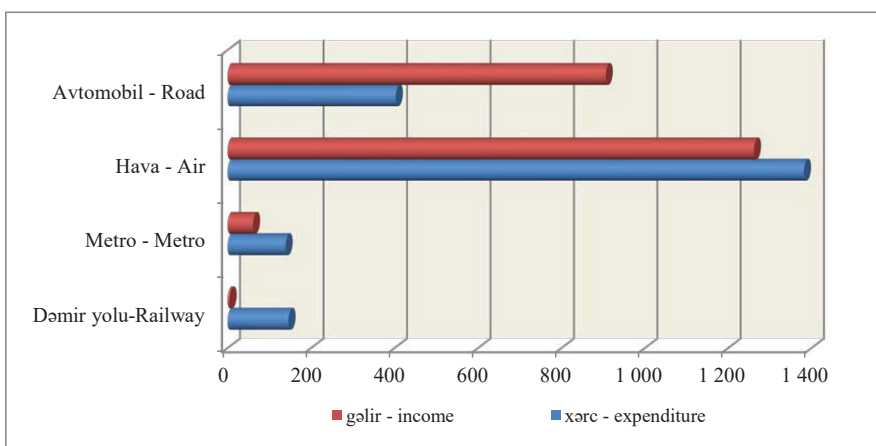
Hər 100 ev təsərrüfatına düşən şəxsi minik avtomobillərinin sayı, ədəd
Number of private cars per 100 households, units



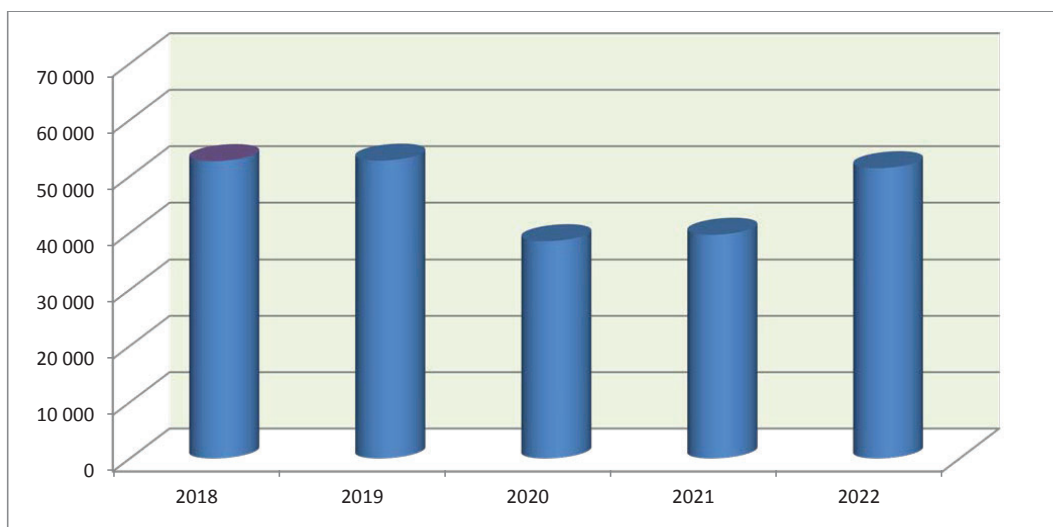
2022-ci ildə yük daşınmasından əldə olunan gəlir və çəkilən xərclər, milyon manat
Income from transportation of goods and expenditure to transportation in 2022, million manats



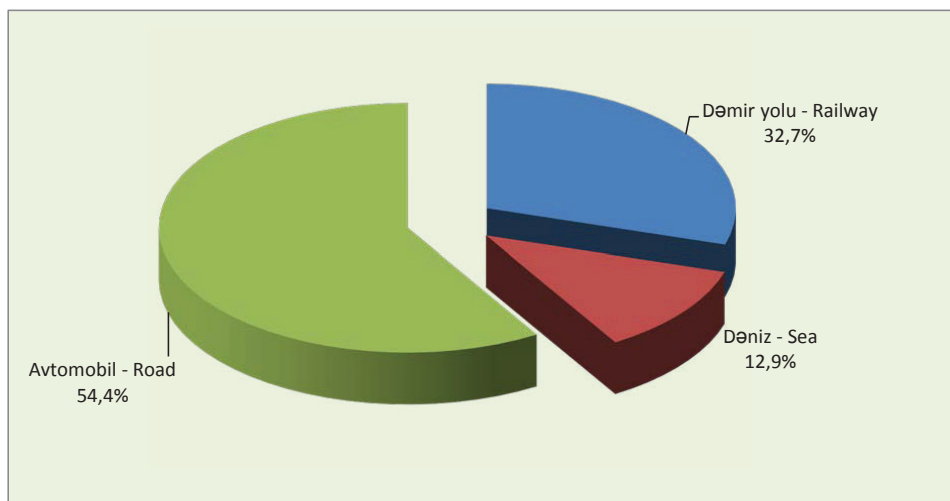
2022-ci ildə sərnişin daşınmasından əldə olunan gəlir və çəkilən xərclər, milyon manat
Income from passenger transportation and expenditure to transportation in 2022, million manats



Avropa-Qafqaz-Asiya nəqliyyat dəhlizində yük daşınması (Azərbaycan hissəsində), 1000 ton
Transportation of goods on Transport Corridor Europe-Caucasus-Asia in the territory
of Azerbaijan, 1000 tonnes



2022-ci ildə Avropa-Qafqaz-Asiya nəqliyyat dəhlizində yük daşınmasının strukturu,
yekuna nisbətən faizlə
Structure of transportation of goods on Transport Corridor Europe-Caucasus-Asia 2022 year,
in percent



METODOLOJİ İZAHAT

Nəqliyyat sektorunda yük daşınması - mülkiyyət və təşkilati-hüquqi formasından asılı olmayaraq əsas fəaliyyəti nəqliyyat işi olan hüquqi şəxslər - müəssisələr və hüquqi şəxs yaratmadan avtomobil nəqliyyatı sahəsində fəaliyyət göstərən fiziki şəxslər tərəfindən kommersiya məqsədilə daşınmış yüklərin həcmidir.

Dəmir yolu nəqliyyatı ilə yük daşınması – təsərrüfat daşımaları da daxil edilməklə dəmir yolu vasitəsilə istiqamətindən asılı olmayaraq işçi parkının bütün növlərindən olan vaqonlarla yola salınmış, gətirilmiş və ölkə ərazisindən ötürülmüş tranzit yüklərin həcmidir. Nəqliyyat sektorunda dəmir yolu ilə yük daşınması əsas fəaliyyəti dəmir yolu ilə yük daşınması olan müəssisələrin fəaliyyətini göstərir.

Dəniz nəqliyyatında yük daşınması - dəniz gəmiçiliyi müəssisələrinin özünə məxsus, mülkiyyətindən asılı olmayaraq digər gəmiçilikdən və ya hər hansı müəssisədən icarəyə götürülmüş gəmilərlə, bütün növlərdən olan üzgü vasitələri ilə yola salınmış və gətirilmiş yüklərin miqdarı ilə ölçülür (qiymətləndirilir) və bütün reyslər üzrə göndərilmiş və gətirilmiş yüklərin cəmi hesab olunur. Daşınmış yüklərin həcmi yükdaşıma sənədlərinə müvafiq müəyyənləşdirilir. Göndərilən yüklərin həcmi yüklərin yüklənmə anından asılı olmayaraq gəminin limandan reysə çıxdığı ana, gətirilən yükün həcmi isə limana daxil olmuş və təhvil verilmiş yükün faktiki miqdarına görə müəyyənləşdirilir. Yük sənədlərində çəkisi göstərilməyən, ədədlə və s. göstərilən yüklər gəmiçiliyin müvafiq preyskurantları əsasında, müvafiq əmsallarla hesablanır. Yük daşınması üçün quraşdırılmış və daşıma sənədlərində əks olunmuş avadanlıqların çəkisi daşınmış yüklərin ümumi həcminə daxildir. Daşınmış yüklərin həcminə bir liman daxilində hərəkət etməklə, yükdaşıma sənədlərində göstərilməyən, əsas fəaliyyətə kömək, əlavə və ya xidmət-yardımcı məqsədlə həyata keçirilən daşımalar, limanlarda yükləmə-boşaltma işləri həyata keçirilərkən, gəmidən

METHODOLOGICAL EXPLANATION

Goods transportation in transport sector - is the volume of goods transported for commercial purpose by enterprises regardless their type of ownership and organization-legal form having transport as a main kind of activity, and natural persons having activity in road transport.

Goods transportation by railway transport – calculated as the sum of loads conveyed by railway means inside of country including economy transportation and transportation by all types of working park; small railway carriages, separate railway carriages, route dispatches and containers either by internal and international lines. This factor calculated as sum of loads accepted for transportation and dispatches inside of country during report period.

Freight transportation in sea transport is measured with the volume of loads sent or accepted by all types of swimming means, ships belonging to state's shipping enterprises and rented from other owners or foreign shipping enterprises and the sum of loads sent or accepted is calculated on base of all trips. According to the document, the volume of cargo transportation is defined. The volume of cargo loading of the cargo of the vessel from port to port, while the volume of imported goods and handed over actual number is defined for the cargo flights out regardless of the moment when sent. Freights for which scales in freight documents are not specified are calculated on the basis of the corresponding price lists of navigation, according to the corresponding coefficients. Scales of the equipment installed for cargo transportation and reflected in freight document enter the total amount of the transported freights. Freight traffic activity in transport, ports, ship traffic from coast to coast, and vice versa when implemented in a port not specified in the document, the main purpose of ongoing with the help of additional or handling ships, and service-auxiliary is not included in freight volumes.

Goods transportation in road transport is the sum of work done by lorries, pickups, vans and trailers.

sahilə və ya əksinə sahildən gəmiyə daşımalar daxil edilmir.

Avtomobil nəqliyyatı ilə yük daşınması - yük avtomobilləri, pikaplar, minik fərqlərləri və avtoqoşqular vasitəsilə daşınan yüklərin həcmi göstərir. Nəqliyyat sektorunda bu nəqliyyat növü ilə yük daşınmasını əsas fəaliyyəti avtomobil nəqliyyatı ilə yük daşınması olan hüquqi şəxslər və hüquqi şəxs yaratmadan bu sahədə kommersiya məqsədilə yük daşıyan fiziki şəxslər həyata keçirir. Fiziki şəxslərin nəqliyyat fəaliyyəti keçirilmiş seçmə müayinəsini nəticələrinə əsasən müəyyən edilmişdir.

Hava nəqliyyatı ilə yük daşınması - aviasiya nəqliyyatının təyyarə və vertolyotları ilə, bütün uçuş növlərində daxili və beynəlxalq əlaqə üzrə ölkənin xüsusi təyinatlı aviasiyası ilə daşınan bütün yükləri, poçt və ödənişli baqajları əhatə edir. Xüsusi ixtisaslaşdırılmış aviasiya vasitəsilə daşınmış yüklərə təyyarələrin uçuş təyinatı üzrə tapşırığı yerinə yetirmək üçün tələb olunan təchizatlar daxil edilmir.

Boru kəmərləri - neft və qaz kəmərləri vasitəsilə yük daşınması magistral boru kəmərləri ilə nəql edilmiş neft və neft məhsullarının və qazın həcmi göstərir

Nəqliyyat sektorunda yük dövriyyəsi göstəricisi - nəqliyyat müəssisələri və hüquqi şəxs yaratmadan avtomobil nəqliyyatı sahəsində fəaliyyət göstərən fiziki şəxslərin - fərdi sahibkarların nəqliyyat vasitələrinin daşdığı yükün həcmi daşınmış məsafə ilə əlaqədə ton-kilometrlərlə ifadə edir. Bu göstərici hər bir reys üzrə daşınmış yüklərin miqdarının onların daşınma məsafəsinə vurulmasından alınan hasillərin cəmi kimi hesablanır.

Dəmir yolu nəqliyyatında yük dövriyyəsi - daşınmış yükün tonla miqdarının hər bir yol həddində yükdaşınmasının ən qısa məsafəsinə vurulması yolu ilə hesablanır. Ölkə ərazisi üzrə yük dövriyyəsi onun ərazisindən keçən hər bir dəmir yolu xətti üzrə ayrılıqda hesablanır.

Dəniz nəqliyyatında yük dövriyyəsi - gəmiçilik müəssisəsinin özünə məxsus olan və ya başqa gəmi sahiblərindən icarəyə götürülmüş gəmilərdə daşınmış yükün tonla çəkisinin yükün göndərildiyi (gətirildiyi)

Goods transportation in road transport is realized by legal persons registered as a legal person having transport work as a main kind of activity and individual owners-physical persons having activity in this area. The factors of transport work done by physical persons was determined from the results of sample survey.

Goods transportation by air transport is the volume of all loads, mail and paid luggage, conveyed by transport aviation and special specialized aviation planes and helicopters in all flights of internal and international lines. The equipment required to do the work by the flight designation of the plane is not included to the loads conveyed by special specialized aviation means.

Pipelines - cargo transportation through the oil pipeline and the gas pipeline shows amount of oil, oil products and the gas transported by bulk distribution lines.

Freight turnover factor in transport sector - is calculated with ton-km according factor to conveyance of the load (ton) by every trip made by transport means of transport enterprises and natural person-individual owner before creating legal person having activity in transport sector. This factor is calculated as the sum of result of multiplication of load quantity (ton) to freight distance (km) by every trip.

Freight turnover in railway transport - is calculated by the multiplication of transported load quantity to the shortest distance of freight turnover. Freight turnover by country inland is separate calculated and summed according every railway line inside the country.

Freight turnover in sea transport - is calculated as the of multiplication of transported load quantity to the shortest distance (measured by a mile) between dispatching harbor and destination harbor made by ships belonging to shipping enterprises or rented from other ship owners. Mile is used as a measurement unit in sea transport and it equals to 1852 meters in mainland distance.

Freight turnover in motor transport - is calculated by multiplication of transportation distance length to load quantity transported in every trip by motor

limanla təyinat limanı arasında millə ölçülən ən qısa məsafəyə vurulmasından əldə edilən hasillərinin cəmi kimi hesablanır. Mil dəniz nəqliyyatında ölçü vahidi kimi istifadə olunur və quru yol məsafəsində şərti olaraq 1852 metrə bərabər götürülür.

Avtomobil nəqliyyatı ilə yük dövriyyəsi - avtomobil nəqliyyatı vasitəsinin hər birinin bir reysində daşınmış yükün miqdarının onun daşdığı məsafənin uzunluğuna vurulması qaydasında hesablanır. Bu qayda əsasında hesablanmış ton-kilometrlər cəmlənir. Buna uyğun olaraq yük avtomobillərinə və yaxud dərəcəyə birləşdirilmiş avtoqoşqularla daşınmış yüklərin dövriyyəsi hesablanır.

Boru kəmərinə yük dövriyyəsi - yerinə yetirilmiş ton (kub.metr) - kilometrə cəmidir. Bu göstərici faktiki nəql edilmiş yüklərin daşınma məsafəsinə vurulması yolu ilə müəyyən olunur. Ayrı-ayrı nəqləmə zamanı faktiki nəql edilmiş yüklərin miqdarını onların daşınma məsafəsinə (nəqləmə məsafəsinə) vurmaq və alınmış hasilləri cəmləmək lazımdır.

Hava nəqliyyatında yük dövriyyəsi - hər bir reys üzrə daşınmış yükün miqdarını (poçt və ödənişli baqaj da daxil edilməklə) daşınmış məsafəyə (uçuş məsafəsinə) vurmaq və alınmış hasilləri cəmləmək yolu ilə formalaşdırılır.

Nəqliyyat sektorunda sərnəşin daşınması göstəricisi - ölkə ərazisində və beynəlxalq marşrutlarda bütün növlərdən olan qatarlar, gəmilər, avtobus, taksi, təyyarə və vertolyotlar, habelə metro vasitəsilə kommersiya əsasında daşınmış sərnəşinlərin sayını əhatə edir.

Sərnəşin daşınmasının həcminə, gediş haqqını almaq üçün tətbiq edilən tarif dərəcəsindən asılı olmayaraq, ölkə daxilində və beynəlxalq xətlərdə daşınmış sərnəşinlərin hamısı (pulsuz getmək hüququ olan sərnəşinləri də daxil etmək şərti ilə) daxildir.

Dəmir yolu nəqliyyatında sərnəşin daşınması - bütün stansiyalardan uzaq məsafələrə və şəhərtrafi xətlər üzrə daşınmış sərnəşinlərin cəmi daxil edilir. Bu göstərici hesablanarkən ölkənin öz stansiyalarından yola salınmış, xarici ölkələrdən gəlmiş, habelə beynəlxalq

transport. On the base of this rule ton-km is summed. According to this the turnover of load transported by trailers attached to lorries and prime movers is calculated.

Freight turnover in pipelines is the - sum of transportation (ton-cubic meter) and km. This factor is defined by multiplying the distance of transportation to the load actually transmitted. At separate transmissions the transportation distance (transmission distance) is supposed to be multiply to the loads actually transmitted and the results are supposed to be summed.

Freight turnover in air transport - is calculated by multiplying the transportation distance (flight distance) to the tons of loads (including mail and paid luggage) transported by every trip and summing the results.

Passenger transportation factor - in transport sector consists of the number of passengers transported on commercial base by all types of inland and international route means, by railway carriages and trains, ship, bus, taxi, plane and helicopters, also metro. All passengers (including those who have license for free going) transported by inland and international lines are included to the quantity of passenger transportation regardless the level of tariff applied for trip payments.

Passenger transportation in railway - transport consists of the sum of passengers transported to far distances from all stations and by lines outside of city. All passengers sent from own stations of the country, came from other countries, also passengers came to this country by transit way by international routes are considered when this factor is calculated.

Passenger transportation by motor transport - is considered as the number of passengers transported at international routes and by busses or taxis inside of country (including city transport) regardless tariffs applied. Passenger transportation in transport sector is the activity of transport enterprises and physical persons before creating juridical unit having transport work as main kind of activity. Passenger transportation by physical persons will be included to the general work of motor transport according to the results of sample survey.

marşrutlar üzrə bu ölkəyə tranzit yolu ilə gəlmiş sənişinlərin hamısı nəzərə alınır.

Avtomobil nəqliyyatı ilə sənişin daşınması - tətbiq edilən tarifdən asılı olmayaraq, avtobuslar və minik taksiləri vasitəsi ilə ölkə daxilində (şəhər nəqliyyatı da daxil olmaqla) və beynəlxalq marşrutlarda daşınmış sənişinlərin sayı hesab edilir. Nəqliyyat sektorunda sənişin daşınması dedikdə əsas fəaliyyəti nəqliyyat işi olan nəqliyyat müəssisələrinin və bu sahədə hüquqi şəxs yaratmadan fiziki şəxslərin - fərdi sahibkarların fəaliyyəti başa düşülür. Fiziki şəxslər tərəfindən sənişin daşınması keçirilmiş seçmə müayinənin yekunları əsasında qiymətləndirilərək avtomobil nəqliyyatının ümumi işinə daxil edilmişdir.

Metro nəqliyyatı ilə sənişin daşınması. Metropolitenə daşınmış sənişinlərin sayı birdəfəlik gediş haqqını ödəniş kartlarına əsasən platformaya keçmiş sənişinlərin sayına görə hesablanır. Bu sayə xidməti keçiddən keçmiş imtiyazlı sənişinlərin sayı da əlavə edilir. Metro nəqliyyatında pulsuz getmək hüququndan istifadə etmiş sənişinlərin sayını seçmə müayinənin məlumatları (məsələn, yarım ildə bir dəfə) əsasında və yaxud pulsuz gediş üçün verilmiş arayışların sayına əsasən müəyyən etmək olar.

Hava nəqliyyatında daşınmış sənişinlərin sayı göstəricisinə tarif tətbiq edilməsindən asılı olmayaraq, daxili və beynəlxalq hava xətləri, habelə bunlardan kənar xətlər üzrə bütün uçuş növlərində ölkənin nəqliyyat və sanitariya təyyarələri və vertolyotları vasitəsilə daşınmış bütün sənişinlər (tranzit sənişinlərin göndərilməsini çıxmaqla, sifarişli reyslər ilə sənişin daşınmasını da daxil etməklə) daxil edilir.

Dəniz nəqliyyatı ilə daşınmış sənişinlərin sayına bütün gəmi səfərləri üzrə özünə məxsus olan və icarəyə götürülmüş gəmilərin bütün reyslərində daşınmış sənişinlərin hamısı daxil edilir. Xarici gəmi səfərləri üzrə xaricə göndərilmiş, xarici ölkələrdən gəlmiş və həmin ölkənin gəmiləri vasitəsilə xarici limanlar arasında daşınmış sənişinlər, daşınmış sənişinlərin cəminə daxil edilir.

Nəqliyyat sektorunda sənişin dövriyyəsi - sənişindəşımə nəqliyyatının işinin həcmi məsafə ilə

***Passenger transportation metro transport.** The number of passengers transported by metro is calculated according to one time payment coins people use to get to platform. Also the number of privileged passengers passing through a turnstile included to this quantity. The number of passengers having license for free trips by metro transport is defined according to the results of sample survey (eg: once in a half year) or the number of licenses given for free trip.*

***Passenger transportation in air transport** - all passengers (excluding dispatch of transit passengers, including passenger transportation by ordered flights) transported by all types of transport and hospital planes and helicopters of country according to internal and international airlines regardless of applied tariff.*

***The number of passengers transported by sea transport** - is the number of all passengers transported in all voyages by own or rented ships. Also the passengers transported between foreign harbors by dispatching people abroad or bringing from abroad at foreign ship voyages are included to the sum of transported passengers.*

***Passenger turnover in transport sector** - characterizes the volume of work of passenger transportation transport with distance and it is measured as passenger-km. Passenger turnover is calculated by multiplying the number of passengers transported to transportation distance.*

***Passenger turnover in railway transport** - is calculated by multiplying the number of passengers transported during report period to the tariff distance of their transportation. Passenger turnover by railway transport in the area of country is calculated as the sum of all passenger turnovers of railways passing from the area of the country.*

***Passenger turnover by motor transport** - is calculated by multiplying the number of passengers transported at internal and international lines to their transportation distance. The average transportation distance of one passenger is defined on the base of one time sample survey. Passenger turnover at taxis is calculated by multiplying the loaded run of car to the*

xarakterizə edir və sənişin-kilometrlə ölçülür. Sənişin dövriyyəsi daşınmış sənişinlərin sayını onların daşınma məsafəsinə vurmaq yolu ilə hesablanır.

Dəmir yolu nəqliyyatında sənişin dövriyyəsi

– hesabat dövründə daşınmış sənişinlərin sayını onların daşınmasının tarif məsafəsinə vurulması yolu ilə hesablanır. Ölkə ərazisində dəmir yolu nəqliyyatının sənişin dövriyyəsi bu ölkənin ərazisindən keçən dəmir yollarının sənişində daşınma dövriyyəsinin cəmi kimi hesablanır.

Avtomobil nəqliyyatı ilə sənişin dövriyyəsi – daxili və beynəlxalq xətlərdə daşınmış sənişinlərin sayını onların daşınma məsafəsinə vurmaqla hesablanır. Bir sənişinin orta daşınma məsafəsi keçirilmiş birdəfəlik seçmə müayinələrin yekunu əsasında müəyyən edilir. Minik taksilərinə sənişin dövriyyəsi avtomobilin yüklü yürüşünü bir reys üzrə orta hesabla (2 sənişinə bərabər götürülür) daşınmış sənişinlərin sayına vurmaq və alınan hasilləri toplamaq yolu ilə hesablanır.

Metro nəqliyyatında sənişin dövriyyəsi – daşınmış sənişinlərin sayının bir sənişinin orta hesabla getdiyi məsafəyə vurulması yolu ilə hesablanır. Sənişinin orta hesabla getdiyi məsafə metropolitendə sənişinlərin gedişinin müayinəsi (beş ildə bir dəfə) üzrə alınan məlumatlara əsasən hesablanır.

Hava nəqliyyatında sənişin dövriyyəsi – hesabat dövründə ölkənin aviasiya nəqliyyatının təyyarə və vertolyotları ilə daşınmış sənişinlərin sayının sənişinlərin daşınma məsafəsinə vurularaq, alınmış hasillərin cəmlənməsi yolu ilə müəyyən edilir.

Dəniz nəqliyyatında sənişin dövriyyəsi – (sənişin-mil) hər bir reys üzrə sənişinlərin sayını onların daşındığı məsafəyə vuraraq (bir mil 1.852 km-ə bərabərdir), alınmış hasilləri toplamaqla hesablanır.

İstismar edilən dəmir yolunun uzunluğu – ayrı-ayrı dəmir yolu xətlərinin uzunluqlarının cəmi kimi hesablanır, ayrı-ayrı dəmir yolu xətlərinin uzunluğu isə baş yol xətti ilə stansiyalar arasındakı məsafə ilə müəyyən edilir. Ümumi istifadədə olmayan istismar edilən yol xəttinin uzunluğu isə “giriş yolunun sərhədi” işarəsi vurulmuş yerdən başlayaraq dəmir yolunun sonuna qədər olan və istifadə edilən məsafəyə uyğun olaraq hesablanır.

average number of passengers (2 passengers considered) transported by one trip and the results are summed.

Passenger turnover in metro transport - is calculated by multiplication the number of passengers transported to the average distance passenger transported. The average distance passenger transported is calculated according to the survey (once in 5 years) results of transportation of passengers by metro.

Passenger turnover in air transport - is calculated by multiplication the number of passengers transported by the planes and helicopters of the countries aviation transport during report period to the distance of transportation and the results are summed.

Passenger turnover in sea transport - (passenger-mile) is calculated by multiplying the number of passengers transported by every voyage to the distance (mile equals to 1,852 km) of transportation and the results are summed.

The length of exploited railway - is calculated as the sum of separate railway lines and the length of separate railway lines is determined with the distance between main way line and stations. The length of exploited ways that are not on general use is calculated according, to the distance starting with the sign “limit of entrance way” till the end of railway. The length of exploited ways which has not exit to general use railway net is defined according to way directions between enterprise objects and last point. The length of diesel locomotive lines and electrified lines are separately defined from the sum of used railways which are on the general use.

The length of highways on general use. All the road net of the country except city streets and roads belonging to industry, construction, agriculture and other organizations is included to the length of motorways on general use and individual roads are the roads given to enterprises, organizations, unions, official people of agricultural and other organizations for use for technological, special and individual needs. There are firm covered and sand roads according to cover conditions, state important and indigenous important roads according to the importance of the road.

Ümumi istifadədə olan dəmir yolu şəbəkəsinə çıxış olmayan yolların istismar edilən uzunluğu müəssisənin obyektlərinin son məntəqələri arasındakı yol istiqamətinə əsasən müəyyən edilir.

Ümumi istifadədə olan avtomobil yollarının uzunluğu. Ümumi istifadədə olan avtomobil yollarının uzunluğuna şəhərlərin küçələri və sənaye, tikinti, kənd təsərrüfatı və sair təşkilatlara məxsus olan yollardan başqa, ölkənin bütün yol şəbəkəsi daxil edilir. Təhkim edilmiş və fərdi yollara texnoloji, xüsusi və fərdi ehtiyaclar üçün müəssisə, birlik və təşkilatların, kənd (fermer) təsərrüfatının, işgüzar adamların, birliklərin və sair təşkilatların istifadəsinə verilmiş yollar aiddir. Avtomobil yolları örtük şəraitinə görə bərk örtüklü və torpaq yollara, əhəmiyyətinə görə isə dövlət və yerli əhəmiyyətli yollara bölünür.

“E” indeksli avtomobil yolu - beynəlxalq əhəmiyyətə malik olan və beynəlxalq avtomaqistralar haqqında Avropa sazişi ilə müəyyən edilən E kateqoriyalı beynəlxalq yollar şəbəkəsinə daxil olan avtomobil yolu hesab olunur.

Magistral neft kəmərinin uzunluğu - neft axıtmaq üçün ölkənin ərazisindən keçən magistral kəmərin uzunluğuna görə hesablanır; birqat boru çəkilişinə görə kilometrə ölçülür.

Magistral qaz kəmərinin uzunluğu - nasos stansiyasından ölkənin sənaye və paylaşdırıcı müəssisələrinə qaz göndərmək üçün nəzərdə tutulmuş ayrı-ayrı qaz kəmərlərinin uzunluqlarının cəmi kimi hesablanır. Bu məlumatlara məişət istehlakçılarına qaz göndərən paylaşdırıcı şəbəkələrin uzunluğu daxil edilmir, birqat boru çəkilişinə görə kilometrə ölçülür.

***"E" index road** - a road of international importance and included in the network of category E international roads defined by the European Agreement on International Highways is an "E" index road.*

***The length of main oil pipeline** - is calculated according to the length of magisterial pipes passing through the country used for flow of oil and oil products, it's calculated with km according to single pipes.*

***The length of main gas pipeline** - is calculated as the sums of separate gas pipes considered to sent gas from pump stations to the industry and distribute enterprises of the country. The length of dispose nets sending gas to household consumers is not included to this information. it's calculated with km according to single pipes.*

QEYDLƏR ÜÇÜN

QEYDLƏR ÜÇÜN

“Azərbaycanda nəqliyyat” / Statistik məcmuə / Bakı, 2023
“Transport in Azerbaijan” / Statistical yearbook / Baku, 2023

Məcmuənin hazırlanmasına ümumi rəhbərlik:	Tahir Budaqov
Buraxılış üzrə məsul:	Xidmət statistikasısı şöbəsi
Şöbə müdiri:	Gülbala Quliyev
İcraçılar:	İsmayıl Süleymanov Fikrət Axundov Arzuman Zeynili
Tel:	(+994 12) 377 10 70 (22 22)

<i>General leadership for preparation of the publication:</i>	<i>Tahir Budagov</i>
<i>Responsible for issue:</i>	<i>Department of Service Statistics</i>
<i>Head of Department:</i>	<i>Gulbala Guliyev</i>
<i>Executors:</i>	<i>Ismail Suleymanov Fikrat Akhundov Arzuman Zeynili</i>
<i>Tel:</i>	<i>(+994 12) 377 10 70 (22 22)</i>

Çapa imzalanma tarixi: 13.07.2023
Format: 70x100 1/16
Həcmi: 5,25 c.v.
Tiraj: 89 nüsxə

“Çaşıoğlu Eİ-MMC” mətbəəsində çap edilib.